



Le Groupe UGECAM

PARLONS DE NOUS

ÉDITO

ANNE MOUTEL-SEILLER,
Directrice générale du Groupe UGECAM



Développement, pertinence, qualité, innovation et performance. Le Groupe UGECAM a publié son rapport d'activité 2020 en présentant votre actualité, vos projets et vos innovations autour de ces cinq axes de notre projet stratégique 2022.

Il s'agit du premier rapport d'activité national du Groupe UGECAM. C'est un symbole important. Grâce à ce rapport d'activité, notre Groupe devient plus visible et notre identité commune se renforce. Le rayonnement national accru du Groupe est essentiel pour l'attractivité de nos structures et le recrutement de professionnels.

Le dernier trimestre 2021 a malheureusement souligné que la gestion de l'épidémie de COVID, n'est pas encore derrière nous. Une fois de plus, les équipes du Groupe UGECAM sont parvenues à se mobiliser dans la lutte contre la crise sanitaire, tout en poursuivant la transformation de l'offre. Ces derniers mois ont aussi été l'occasion d'illustrer le dynamisme du Groupe avec plusieurs inaugurations de Maisons d'Accueil Spécialisées à Beaurouvre près de Chartres, à Saâles dans le Bas-Rhin et à Bastia enfin, l'UGECAM PACA-Corse ouvrant ainsi son premier établissement en Corse.

Nous pouvons être fiers de cette mobilisation collective et du dynamisme de notre Groupe !

#GroupeUGECAM

DUODAY 2021 : BRAVO À TOUS LES PROFESSIONNELS DES UGECAM !

Cette 4e édition du Duoday a été relayée grâce à une forte mobilisation du Groupe UGECAM: les 13 UGECAM ont participé à cette journée en proposant près de 240 offres de duos. Au final, 112 duos se sont concrétisés au sein de 72 établissements médicosociaux, établissements de soins de suite et réadaptation et sièges UGECAM pour découvrir un métier ou l'activité d'un service.

Par ailleurs, 7 UGECAM ont accompagné plus de 120 stagiaires de réadaptation professionnelle dans la recherche d'un duo en entreprise ou auprès de collectivités territoriales.

Tous les participants ont particulièrement apprécié cette journée, comme en témoignent quelques-uns des retours sur les questionnaires de satisfaction.

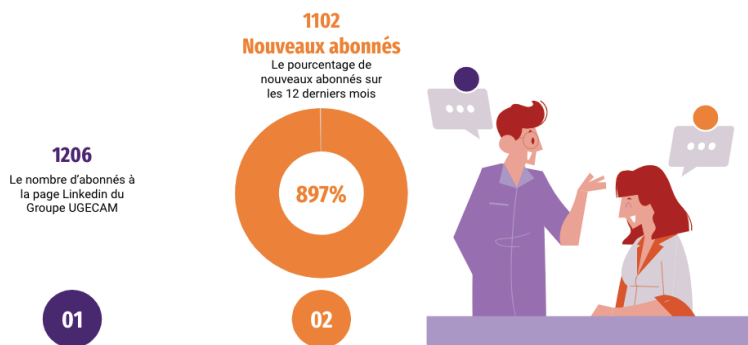
« J'ai apprécié de voir plusieurs postes, ainsi que les 2 antennes. J'ai découvert les formations accessibles aux Personnes RQTH (reconnues avec une qualification de travailleur handicapée), inconnues alors. Je reviendrai peut-être en temps qu'apprenante :) pour une formation ».

Un(e) stagiaire

« Du plaisir ! Expérience humaine enrichissante pour changer de regard sur le handicap. »

Un parrain/marraine

Chiffres clés LinkedIn



ON REMBOBINE

CONVENTION DE PARTENARIAT ENTRE LE GROUPE UGECAM ET L'EPNAK, UN ORGANISME GESTIONNAIRE PUBLIC DE RÉADAPTATION PROFESSIONNELLE

Le jeudi 9 septembre, le Groupe UGECAM et l'EPNAK ont signé une convention de partenariat afin de créer une plateforme numérique d'accompagnement médico-social à destination des personnes handicapées. Cette plateforme baptisée PAD+, pour Plateforme d'Accompagnement à Distance, a pour principal objectif de mettre à disposition des usagers et des professionnels un outil d'accompagnement à distance, inclusif et accessible à tous. Ce projet, porté par le Groupe UGECAM et l'EPNAK, a été retenu par la direction interministérielle du numérique (DINUM), dans le cadre du 5ème programme Entrepreneurs d'Intérêt Général (EIG). Deux développeurs et un web designer ont été recrutés pour développer la PAD+. Leur mission a débuté mi-septembre pour 10 mois.

Cet outil permettra, une fois mis en ligne, de diffuser des contenus de formations et d'assurer un accompagnement médico-psycho-social partout en France et en toute sécurité. Les personnes handicapées pourront suivre un parcours de formation adapté à leur rythme (en présentiel ou en distanciel), partager avec leurs pairs et des professionnels, réaliser des travaux collaboratifs, etc. PAD+ offrira un accompagnement personnalisé à ses utilisateurs avec de nombreuses fonctionnalités. Le déploiement de PAD+ sera, à terme, proposé à l'ensemble des acteurs de la réadaptation professionnelle. Le déploiement de l'outil contribuera à la lutte contre la fracture numérique qui touche plus particulièrement les personnes handicapées.

Pour en savoir plus sur le projet PAD+ : Entrepreneurs d'intérêt général - le projet e-PSHAD (etalab.gouv.fr) (lien suivant : <https://eig.etalab.gouv.fr/defis/e-pshad/>)

PAD+ : un pas de plus vers l'inclusion numérique des personnes handicapées !

 Pour en savoir plus sur le projet PAD+ : Entrepreneurs d'intérêt général - le projet e-PSHAD (etalab.gouv.fr) (lien suivant : <https://eig.etalab.gouv.fr/defis/e-pshad/>)



LE GROUPE UGECAM SIGNE LA CHARTE ROMAIN JACOB POUR L'ACCÈS À LA SANTÉ DES PERSONNES EN SITUATION DE HANDICAP

Le 15 septembre dernier, Anne Moutel-Seiller et Pascal Jacob ont co-signé la Charte Romain Jacob, dans le prolongement de la signature par Thomas Fatôme de la Charte le 15 juillet dernier pour l'ensemble de l'Assurance Maladie. Cette signature a été organisée au sein des établissements d'accueil médicalisé et non médicalisé (EAM-EANM) de Charnay-lès-Mâcon gérés par l'UGECAM Bourgogne-Franche Comté, particulièrement engagée sur l'amélioration de l'accès aux soins des personnes en situation de handicap. Permettre l'accès à la santé et aux soins des personnes vivant avec un handicap et agir pour qu'ils bénéficient d'un parcours de soins et d'accompagnement sans rupture, est une priorité du Groupe UGECAM, en tant qu'opérateur de l'Assurance Maladie. La Charte Romain Jacob a pour but de fédérer, sur un territoire de santé, l'ensemble des acteurs autour de l'amélioration de l'accès aux soins et à la santé des personnes vivant avec un handicap.

Elle contient douze recommandations qui sont autant d'engagements pour ses signataires. Ces recommandations portent à la fois sur l'accès aux soins, l'accessibilité, le droit au répit, l'accès à l'emploi, l'aide aux aidants et l'inconditionnalité de l'accompagnement au quotidien. A noter que, lors de leur visite de certification des établissements sanitaires, les experts visiteurs de la Haute Autorité de Santé s'assurent de l'affichage de cette charte dans les établissements. Au-delà de son affichage, l'enjeu est bien-sûr sa connaissance par les professionnels et sa mise en œuvre au quotidien.



Vous pouvez accéder à la conférence-débat organisée le 15 septembre sur « l'accès à la santé et aux soins des personnes vivant avec un handicap » en cliquant sur la page Youtube du Groupe UGECAM : <https://youtu.be/A4BVCrg0r34>.

Retrouvez également le plan national d'accès aux soins au format digital : <https://fr.calameo.com/read/006791878b7a55d8bd4a5>

LE SAVIEZ-VOUS ?



UNE NOUVELLE AVANCÉE SCIENTIFIQUE EN UGECAM-BOURGOGNE FRANCHE- COMTÉ

AVEC UN TRAVAIL DE THÈSE RÉALISÉ PAR MR RINDRA NARISON EN VUE L'OBTENTION DU DOCTORAT DE PSYCHOLOGIE DE L'UNIVERSITÉ PARIS NANTERRE SOUS LA DIRECTION DE MME LAURENCE CONTY (UNIVERSITÉ PARIS NANTERRE), THÈSE SOUTENUE LE 8 DÉCEMBRE

Ces travaux ont été menés par Mr Rindra NARISON, Neuropsychologue, Responsable du SAMSAH Bourbon Lancy Responsable du Pôle Cognitif et Social au CRRF Le Bourbonnais.. Il s'agissait d'une recherche clinique dans le domaine cognitif chez des patients post-AVC, en collaboration avec l'université Paris Nanterre. Ces travaux ont été publiés dans plusieurs revues scientifiques internationales spécialisées en neuropsychologie. La soutenance de thèse a eu lieu le 8 décembre à l'Université Paris Nanterre.

Ces travaux devraient se poursuivre de manière plus élargie dans d'autres UGECAM et en partenariat avec le laboratoire Dysco (Dysfonctionnement Cognitifs) de l'Université Paris Nanterre.



PROJET SANITAIRE : DOSSIER PATIENT INFORMATISÉ (PROJET INSIHDE) :

Très attendu par les professionnels du Groupe UGECAM, le projet national du dossier patient informatisé (DPI) qui vise à mettre en place un outil commun à l'ensemble de nos établissements sanitaires a connu une étape importante au dernier trimestre 2021. Plusieurs déploiements ont eu lieu dans quatre sites de l'UGECAM Hauts-De-France, ainsi que sur le site pilote de Sarreguemines dans l'UGECAM Nord-Est. En 2022, les UGECAM concernées par les prochains déploiements sont les suivantes : Occitanie, Normandie ,Nord-Est, Alsace et Ile-de-France.

DÉPLOIEMENT DU DOSSIER DE L'USAGER INFORMATISÉ (PROJET HOLISTIC)

Le Dossier Usager Informatisé pour les établissements médico-sociaux est l'un des projets majeurs de notre schéma directeur des systèmes d'information. Il s'articule pleinement avec le programme ESMS numérique du gouvernement.

Le DUI est un levier important pour l'inclusion des personnes en situation de handicap que nous accompagnons et leurs aidants. Il s'agit d'un outil fonctionnel contribuant à une collaboration pluridisciplinaire et à des conditions de travail de qualité. Il va permettre de disposer d'un pilotage unifié, avec notamment l'intégration de la nomenclature SERAFIN-PH.

L'année 2021 a permis d'établir un état des lieux, un cahier des charges de mise en œuvre et de choisir un éditeur. L'année 2022 sera consacrée au déploiement des deux UGECAM pilotes BFC et Occitanie afin de pouvoir engager par la suite la généralisation du groupe

L'ÉCHO DES RÉGIONS

ALSACE

Pour remercier l'UGECAM Alsace dans la lutte contre l'épidémie de COVID-19, le Consistoire Israélite du Bas-Rhin a offert à l'Institut Universitaire de Réadaptation Clemenceau (IURC) des équipements pour améliorer le quotidien de nos équipes de soignants et de thérapeutes.

BRETAGNE / PAYS DE LA LOIRE

Parmi les lauréats des trophées de la Fondation de l'Avenir, le prix Harmonie mutuelle de la santé numérique a été attribué au projet du Dr. Jagueneau, médecin généraliste présidente de la Communauté Médicale d'Établissement du SSR Le Chillon/ Les Euménides et pour la solution innovante de télé-suivi des patients dépendants à l'alcool dès leur retour à domicile, après une prise en charge en établissement spécialisé.

AUVERGNE/LIMOUSIN/POITOU-CHARENTES

Le SSR Maurice Delort est partenaire d'une nouvelle expérimentation innovante : le projet Walk Hop de télé-réadaptation cardiaque à domicile grâce à la solution de télé-médecine Ensweet. L'objectif est de permettre à des patients éloignés des structures SSR, de bénéficier d'une rééducation de qualité en étant suivis à distance par une équipe pluridisciplinaire spécialisée. L'expérimentation, de portée nationale, est prévue dans huit centres de réadaptation, qui incluront 3 200 patients, soit une quinzaine par mois et par centre, sur une durée de 42 mois.

NORD-EST

L'IME de Chaumont-Brottes, n'ayant pas pu prendre part à temps au concours national d'œuvres d'Art, a trouvé une autre manière de participer à ce temps fort : en créant des trophées en vitraux remis aux trois gagnants régionaux. Ce projet a aussi été présenté à un concours local du Rotary où leur trophée a reçu un trophée !

PROVENCE / ALPES / CÔTE D'AZUR / CORSE

Début novembre a eu lieu l'inauguration de la Maison d'Accueil Spécialisée à Bastia, le premier établissement du Groupe UGECAM créé en Corse. Afin de répondre aux besoins sur le territoire de la Haute-Corse, cet établissement a pour vocation d'accompagner des personnes polyhandicapées ou présentant un trouble du spectre autistique.

RHÔNE-ALPES

Profitant de la fermeture d'une classe de maternelle, l'Institut d'Éducation Motrice dans la Drôme vient de déménager son accompagnement au sein de l'école Albert-Camus de Valence, pour sauter le pas du 100% inclusif. Les neuf enfants qui se partageaient jusque-là la scolarisation en unité d'enseignement externalisée vont ainsi pouvoir passer la quasi-totalité de leur année scolaire dans les locaux de l'Éducation nationale.

AQUITAINE

Le 18 novembre, se tenait au Palais des congrès de Bordeaux la journée régionale du Centre référent de réhabilitation psychosociale Nouvelle-Aquitaine Sud (C2RP) que porte la Tour de Gassies. De l'intervention du directeur général de l'ARS Nouvelle-Aquitaine aux témoignages de pairs-aidants, patients, proches, en passant par les retours d'expérience des professionnels, les interventions ont toutes été d'une richesse incroyable !

NORMANDIE

Les enjeux autour de la scolarisation des enfants atteints de troubles du spectre autistique (TSA) sont nombreux. Les difficultés rencontrées peuvent mettre en échec leur scolarisation. C'est pourquoi, afin de mieux répondre aux besoins de ce public, que l'IME La Garenne et le SESSAD Ornaix ont développé une équipe mobile d'appui à la scolarisation (EMAS) et une classe maternelle inclusive (UEMA). Ces projets présentés en avril 2021 à l'ARS et lancés en octobre de la même année démontrent déjà toute leur pertinence. Bravo aux équipes et aux directions qui ont su se montrer réactifs face aux besoins de leur territoire.

HAUTS-DE-FRANCE

Certains établissements accueillent depuis plusieurs années des étudiants APA. Une convention avec la faculté des sports de Lille va accentuer cette dynamique. Une action menée dans le cadre de la stratégie nationale sport santé 2019-2024 pour lutter contre l'accroissement de la sédentarité, l'inactivité physique et l'ensemble des pathologies chroniques associées. L'UGECAM Hauts-de-France s'engage dans le cadre d'une dynamique régionale.

ILE-DE-FRANCE

L'activité de réadaptation professionnelle de Coubert a emménagé en novembre dans de nouveaux bâtiments neufs construits dans la ville de Lieusaint (77). Le site implanté au cœur de la cité, dans un bassin attractif, se nomme ACTI+ Lieusaint. L'ensemble des activités de réadaptation professionnelle y sont rassemblées : l'ESPO-ESRP, l'Emploi accompagné 77, l'ESAT l'Orange Epicée, l'UEROS Francilienne et la plateforme A4+.

OCCITANIE

Sophie Cluzel, Secrétaire d'État auprès du Premier ministre, chargée des personnes handicapées s'est rendue au centre de rééducation et d'insertion professionnelle (CRIP) à Montpellier, le 23 septembre pour rencontrer les équipes et des jeunes en situation de handicap dont certains devenus soignants grâce au CRIP. Ce rendez-vous a permis aux apprentis et anciens stagiaires de partager leurs expériences personnelles et professionnelles autour de tables rondes.

BOURGOGNE / FRANCHE-COMTÉ

L'été dernier, l'UGECAM Bourgogne-Franche Comté, copilote avec l'UGECAM Occitanie du projet de dossier de l'usager informatisé (DUI), a organisé un séminaire dédié au lancement du projet. L'équipe projet, composée d'acteurs nationaux et régionaux a présenté le projet Holistic, aux cadres et aux directions des établissements et services concernés par le déploiement du DUI. Ce séminaire a évoqué le programme numérique des établissements et services médico-sociaux, les objectifs, les enjeux et le planning.

CENTRE

Grand succès pour l'inauguration des nouveaux locaux de la Maison d'Accueil Spécialisée de Beaurouvre en Eure-et-Loir. Cet événement s'est déroulé en présence d'Anne Moutel-Seiller, du Directeur Général de l'ARS Centre-Val de Loire, des élus locaux, des entreprises engagées dans le projet immobilier, et des résidents. La MAS dispose désormais de 20 places d'accueil pour des personnes vivant avec un handicap neurologique.