



UN RÉSEAU D'ÉTABLISSEMENTS  
**SANITAIRES**  
**MÉDICO-SOCIAUX**  
AU PLUS PROCHE DE LA POPULATION

L'offre UGECAM en Bretagne et Pays de la Loire,	2
Nos temps forts	4
2019 : une gouvernance renforcée	6

Page

**14**

## LES PÔLES SANITAIRES ET MÉDICO-SOCIAUX

Pôle Gériatrique Rennais – 35	16
La Tourmaline – 44	18
Kerampir – 29	20

Page

**22**

## LES ÉTABLISSEMENTS SANITAIRES

Le Bois Rignoux – 44	24
Jean Tanguy – 29	26
Korn Er Houët – 56	28
L'Escale & La Thébaudais – 35	30
Le Chillon – 49	32

Page

**34**

## LES ÉTABLISSEMENT MÉDICO-SOCIAUX

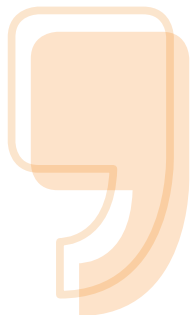
L'Alouette – 85	36
La Tourmaline – 44	38
Pôle Gériatrique Rennais – 35	40
Kerampir – 29	42

Page

**44**

## GOVERNANCE ET ORGANISATION

Organigramme	46
Conseil	47
Commission des établissements	48
Commission budgétaire	49



L'année 2019 constitue une étape importante dans le redressement structurel de l'UGECAM Bretagne Pays de la Loire. Pour la première fois depuis huit ans, notre Union renoue avec un résultat d'exploitation excédentaire de l'ordre de deux millions et demi d'euros, en amélioration de plus de six millions par rapport à 2018.

Ce résultat très encourageant est la résultante de multiples facteurs :

- notre politique de développement, tout d'abord, avec la création au 1<sup>er</sup> janvier 2019 du Pôle de Réadaptation de Cornouaille ainsi que l'ouverture courant de cette même année de nos antennes des Herbiers (pour le DITEP l'Alouette) et de la Roche-sur-Yon (pour le CRP La Tourmaline) qui contribuent chacun à leur niveau à la progression de notre activité et de notre chiffre d'affaires ;
- les actions structurelles engagées au Pôle Gériatrique Rennais, ensuite, dans la perspective de l'accroissement de son activité ainsi que de la maîtrise de ses coûts d'exploitation ;
- la pertinence de nos prises en charge, également, en particulier au sein de nos EHPAD et USLD, qui a permis, via les coupes PATHOS réalisées en 2018, d'obtenir dès 2019 d'importantes revalorisations de nos forfaits soins ;
- enfin, la diminution de nos charges sociales dans le cadre des allègements décidés par les pouvoirs publics et qui s'est traduite par une réduction de nos dépenses de personnel de l'ordre de deux millions d'euros.

Des résultats dont nous pouvons indéniablement nous réjouir mais qu'il nous appartient de conforter pour l'avenir. En effet, seul un retour à un équilibre durable de notre cycle d'exploitation nous permettra de faire face aux défis qui seront les nôtres demain : moderniser notre parc immobilier, soutenir nos investissements passés et futurs, doter nos établissements des technologies et des savoir-faire propres aux domaines d'activité que nous couvrons.

Des efforts vont donc devoir continuer d'être consentis car c'est dans le moyen et long terme que s'inscrit la stratégie qui nous permettra d'assurer pérennité et développement à nos établissements.

2019 marque également une inflexion importante dans notre gouvernance. La création de la Direction de l'offre sanitaire et médico-sociale, du Secrétariat général et des services du Cabinet ont contribué à renforcer l'efficacité des services du Siège et à les positionner tout à la fois en appui des établissements, en prescripteurs de la stratégie de l'Union et en interlocuteurs crédibles de la DNGU comme des autorités de tutelle.

La crise sanitaire qu'a traversée, à l'instar de l'ensemble des établissements de santé et structures médico-sociales du pays, l'UGECAM Bretagne Pays de la Loire début 2020, a montré notre capacité à nous mobiliser collectivement ainsi que la pertinence de notre organisation.

Toutefois, là encore du chemin nous reste à parcourir. Il nous faut affiner ce modèle en renforçant le soutien que les services du Siège peuvent apporter aux établissements sans déposséder ces derniers des marges de manœuvres dont ils ont besoin pour être dynamiques, réactifs et performants.

L'UGECAM Bretagne Pays de la Loire dispose de nombreux atouts pour se ménager un avenir radieux : des structures reconnues, des personnels investis et compétents, de réelles expertises médicales et des savoir-faire indéniables dans la prise en charge et l'accompagnement.

D'importantes évolutions nous font face : le virage inclusif dans le champ médico-social, le développement d'alternatives à l'hospitalisation complète selon des modes innovants dans le champ sanitaire, le travail en réseau enfin... Autant de défis dont il faut nous saisir, d'autant que la crise sanitaire aura été, par bien des côtés, un puissant accélérateur du changement.

Pour ce faire, il est capital que nous demeurions tous unis, Direction régionale et établissements, soignants, accompagnants, personnels administratifs comme des équipes supports, et surtout que nous gardions à l'esprit les valeurs de solidarité, d'humanité et de fraternité qui sont au cœur même du modèle social dont nos établissements sont issus : celui de la Sécurité sociale !

**SÉBASTIEN LEVAVASSEUR**  
DIRECTEUR GÉNÉRAL

# L'OFFRE UGEAM EN BRETAGNE PAYS DE LA LOIRE

## L'OFFRE MIXTE :

### SANITAIRE & MÉDICO-SOCIALE

1

#### PÔLE GÉRIATRIQUE RENNAIS MÉDECINE / SR / USLD

- Médecine aiguë gériatrique
- Soins de réadaptation
- Spécialités : gériatrie PAPD\*, locomoteur, neurologie
- Unité de soins de longue Durée

243 lits  
et places

60 lits

#### EHPAD

Établissement d'hébergements  
pour personnes âgées dépendantes

164 places

2

#### LA TOURMALINE CRF

- Soins de réadaptation
- Spécialités : cardiologie, vasculaire, respiratoire, système digestif, métabolique et endocrinien

90 lits  
et places

#### CRP

Centre de préorientation et de  
réadaptation professionnelle

140 places

3

#### KERAMPIR CSR

- Soins de réadaptation
- Spécialités : polyvalent, gériatrie PAPD

50 lits

#### EHPAD

Établissement d'hébergements  
pour personnes âgées dépendantes

80 places

4

#### DITEP L'ALOUETTE

Dispositif thérapeutique  
éducatif et pédagogique

90 enfants  
accompagnés  
chaque année

### L'OFFRE MÉDICO-SOCIALE

## L'OFFRE SANITAIRE

### SOINS DE RÉADAPTATION

5

#### PÔLE DE RÉADAPTATION DE CORNOUILLE

- Spécialités : polyvalent, addictologie, gériatrie PAPD, locomoteur, neurologie, pédiatrie et respiratoire

237 lits  
et places

6

#### SR KORN ER HOUËT

- Spécialités : polyvalent, gériatrie PAPD

97 lits

7

#### SR LE BOIS RIGNOUX

- Spécialités : polyvalent, système digestif, métabolique et endocrinien

100 lits  
et places

8

#### SRA LE CHILLON/LES EUMÉNIDES

- Spécialités : polyvalent, addictologie

100 lits  
et places

9

#### SRA L'ESCALE

- Spécialité : addictologie

34 places

### SANTÉ MENTALE

10

#### LA THÉBAUDAIS

- Spécialité : réhabilitation  
psycho sociale

55 lits  
et places

\*PAPD : Personne âgée polypathologique,  
dépendante ou à risque de dépendance -  
USLD : Unité de soins de longue durée



Organisme à but non lucratif, l'UGECAM<sup>1</sup> Bretagne Pays de la Loire fait partie du Groupe UGECAM, un groupe de l'Assurance Maladie. L'union en porte les valeurs d'universalité, de solidarité, de responsabilité et d'innovation. Piloté par une Direction nationale, le Groupe UGECAM est constitué de 243 établissements et services répartis sur plus de 150 sites, à la fois dans les champs sanitaire et médico-social, qui sont gérés par 13 unions régionales. L'UGECAM Bretagne Pays de la Loire gère 13 établissements sanitaires et médico-sociaux répartis sur 10 sites.

## 2019 EN CHIFFRES



**12 274**  
usagers  
accompagnés



**1 188**  
professionnels<sup>2</sup>  
(équivalent  
temps plein)



**1 540**  
lits et places



**4**  
budgets  
médico-sociaux



**9**  
budgets  
sanitaires



**116**  
millions d'euros  
de chiffre  
d'affaires

<sup>1</sup>UGECAM : Union pour la Gestion des Établissements de Caisses d'Assurance Maladie  
<sup>2</sup>CDI, CDD et postes mutualisés internes ou externes établissements et Direction régionale UGECAM



# 2019 : NOS TEMPS FORTS

## JANVIER

### UN NOUVEAU PÔLE DE RÉADAPTATION EN SUD FINISTÈRE

A compter du 1<sup>er</sup> janvier 2019, le Pôle de Réadaptation de Cornouaille propose à la population du sud Finistère une offre de soins de réadaptation polyvalente et spécialisée de 237 lits et places répartis sur trois sites situés à Concarneau, Quimper et St Yvi.

A lire page 26

## FÉVRIER

### LA THÉBAUDAIS A DÉMÉNAGÉ AU CHGR

Du 25 au 27 février 2019, le centre de la Thébaudais a déménagé sur le site du Centre Hospitalier Guillaume Régnier à Rennes afin de libérer et permettre le début des travaux sur le site Boulevard Oscar Leroux.

A lire page 31

### PORTES OUVERTES PASS P'AS

Le jeudi 28 février 2019, le Centre de Réadaptation Professionnelle La Tourmaline a ouvert les portes de son nouveau dispositif. « Pass P'As » vise l'insertion professionnelle de personnes ayant un Trouble du Spectre Autistique.

A lire page 39



## MARS

### COURSE ODYSSEA

Le 17 mars 2019 à Nantes, 100 personnels, conjoints, enfants et amis du Pôle de Réadaptation Maubreuil & La Tourmaline et de la direction régionale ont participé aux épreuves pédestres organisées par Odyssea en faveur de la lutte contre le cancer du sein.

## MAI

### DuoDay

Le 16 mai 2019, de nombreux établissements de notre UGECAM ont participé à l'opération DuoDay. Pour avancer vers l'inclusion, des duos entre des personnes en situation de handicap et des professionnels volontaires ont été formés.

A lire page 29

### UNE VISITE PAS COMMUNE À CHEVAL



À l'occasion de son Tour de France à cheval visant à relier des centres de rééducation pour partager son expérience, mercredi 26 mai 2019, Aurélie

Brihmat cavalière amputée d'une jambe a fait étape au Pôle de Réadaptation Maubreuil & La Tourmaline.

A lire page 19

## JUIN

### NOS COMPTES CERTIFIÉS SANS RÉSERVE



Les Commissaires aux Comptes (CAC) du Cabinet Grant Thornton ont rendu un avis de certification des comptes sans réserve de la régularité, de la sincérité et de l'image fidèle de nos comptes 2018.

A lire page 12

## JUILLET



### L'ESCALE & LA THÉBAUDAIS DÉBUT DES TRAVAUX

A lire page 10 et 30

### RENCONTRES INTER GÉNÉRATIONNELLES



Le 4 juillet, un défilé de mode a réuni des résidents, des jeunes de l'IME de l'Hallouvy de Chantepie, en présence de M. le Maire de Chantepie.

A lire page 41

## AOÛT

### PARTENARIAT CRP TOURMALINE / INSTITUT HAUT THÉBAUDIÈRE OUVERTURE FORMATION



Depuis août 2019, dans le cadre d'un partenariat avec le Centre de Réadaptation Professionnelle La Tourmaline, l'Institut des Hauts Thébaudières a délocalisé sa formation « conseiller relation client à distance » sur le site de La Tourmaline à St Herblain.

A lire page 38

## SEPTEMBRE



### DÉBUT DES TRAVAUX ET POSE DE LA 1<sup>RE</sup> PIERRE DES EUMÉNIDES

Le 9 septembre 2019, en présence de l'ARS Pays de la Loire, du Maire d'Angers, de la directrice générale du Groupe UGECAM, du président du Conseil et du directeur de l'UGECAM Bretagne Pays de la Loire, la première pierre du CSSR Les Euménides a été posée officiellement.

*A lire page 10 et 33*

### OUVERTURE D'UNE ANTENNE DITEP AUX HERBIERS



Lundi 2 septembre 2019, pour favoriser l'inclusion des enfants dans leur milieu ordinaire, le DITEP L'alouette a ouvert une antenne aux Herbiers.

*A lire page 37*

### DÉVELOPPEMENT DE LA RÉÉDUCATION PÉDIATRIQUE

Depuis septembre 2019, le Pôle de Réadaptation de Cornouaille a augmenté sa capacité d'accueil en hôpital de jour pédiatrique sur le site de Concarneau.

*A lire page 27*

## OCTOBRE

### OUVERTURE D'UNE ANTENNE CRP À LA ROCHE SUR YON

Depuis mi-octobre 2019, une antenne préorientation a ouvert ses portes à la Roche-Sur-Yon. Ce dispositif permet d'accompagner des travailleurs en situation de handicap dans l'élaboration d'un projet personnalisé de reconversion professionnelle et/ou sociale.

*A lire page 36*

### SEMAINE BLEUE

Mercredi 9 octobre, un groupe d'enfants du centre de loisirs de Bohars était invité par le service animation de l'EHPAD de Kérampir à partager une séance de gymnastique douce avec les résidents.

*A lire page 43*



### INAUGURATION FRESQUE MURALE

Mardi 1<sup>er</sup> octobre 2019, une fresque colorée sur le thème du handicap a été inaugurée en présence des personnels du Pôle de Réadaptation Maubreuil & La Tourmaline. Elle est le fruit du travail de dix-sept stagiaires en formation d'Agent d'Entretien du Bâtiment (session 2019).

*A lire page 39*

## DÉCEMBRE

### ÉLECTIONS DES REPRÉSENTANTS DU PERSONNEL 2019 AU CSE

Suite aux élections ayant eu lieu du 23 novembre au 18 décembre, les dix Comités Sociaux et Économiques ont été constitués le 18 décembre.

*A lire page 8*

### SIGNATURE CONVENTION PFIDASS AVEC LA CPAM35

Le Pôle a signé fin décembre la première convention PFIDASS avec la CPAM35 pour lutter contre le renoncement aux soins.

*A lire page 17*

## ET TOUTE L'ANNÉE



### DAY MP

Patients, familles et personnels sont venus nombreux pour se renseigner et/ou ouvrir leur DMP le temps d'un café dans chaque établissement où avait lieu le Day MP.

*A lire page 13*

# UN NOUVEAU PILOTAGE DE L'OFFRE SANITAIRE ET MÉDICO-SOCIALE



**CORINNE DROUET, DIRECTRICE  
ADJOINTE EN CHARGE DE L'OFFRE  
SANITAIRE ET MÉDICO-SOCIALE**

Une des ambitions fortes du projet stratégique du Groupe UGECAM est le déploiement d'une offre dynamique, pertinente, innovante couplé à un positionnement renforcé de nos établissements au sein des territoires de santé.

La mise en place de la direction de l'offre en février 2019, a pour objectif d'accompagner les directions d'établissements dans la transformation de leur offre, et dans la déclinaison des orientations stratégiques. Cette direction assure également une représentation renforcée auprès des tutelles et autres fédérations, et coordonne une veille stratégique tant sur les réformes structurantes que sur les innovations et opportunités de reconnaissance contractuelle et financière.

Ce nouveau pilotage de l'offre sanitaire et médico-sociale s'appuie sur des ressources expertes dédiées et des instances de pilotage et d'accompagnement.

Côté ressources expertes, Laetitia Lenglet est responsable de l'offre médico-sociale depuis octobre 2019. Elle a pris la suite de Jocelyne Renaud Claude sur cette coordination. Frédérique Sacré a rejoint la direction de l'offre en juin 2019 en tant que chargée de mission sanitaire et Pascale Boudeau-Bailly, assure la coordination de projets.

Au niveau des instances, un comité de suivi établissement permet une supervision régulière des engagements partagés lors du dialogue de gestion, et des plans d'actions. Des revues trimestrielles des grands projets apportent un suivi coordonné par thématique, associant les différents secteurs de la direction régionale et la direction de l'établissement concernée. Des comités de pilotage sanitaire et médico-sociaux se réunissent autour des actualités et enjeux, en vue d'échanges entre établissements sur les dispositifs déployés.

## **2019, des établissements fortement mobilisés**

Le renouvellement des autorisations SSR s'est accompagné pour certains des établissements d'un renforcement significatif de leur financement (Korn Er Houët et Kerampir).

Le développement de l'activité s'illustre à travers la mise en place du Pôle de Réadaptation de Cornouaille en janvier 2019. L'offre du CRP s'est renforcée autour de l'accompagnement des autistes (PAss P'As), et des dispositifs courts

(pré orientation). Le dispositif ITEP se déploie en proximité avec une première antenne aux Herbiers.

Les EHPAD ont été en veille sur les possibilités de développement de leur offre avec quatre places d'hébergement temporaire reconnues au PGR et un dossier « *Pôle d'Activités et de Soins Adaptés* » déposé par Kerampir.

Des expérimentations ont vu le jour dans le cadre d'appels à projets : la mise en place d'un appartement d'essai pour les jeunes patients accueillis à la Thébaudais, des lits de réautonomisation rapide en SSR au PGR, un accompagnement à distance post hospitalisation pour le secteur addictologie du Chillon.

Par ailleurs, une démarche régionale a été engagée en vue de diversifier nos partenariats. A ce titre, le projet de convention cadre entre la Direction de la Coordination de la Gestion du Risque Bretagne et l'Union favorisera une relation de proximité entre les établissements et leur CPAM de rattachement.





**FRÉDÉRIQUE SACRÉ,**  
CHARGÉE DE MISSION SANITAIRE



## INTERVIEW CROISÉE : CHARGÉE DE MISSION SANITAIRE, UN APPUI AUX DIRECTIONS D'ÉTABLISSEMENT



**ARTHUR ROZIER,**  
DIRECTEUR DU CSSR LE CHILLON

### Frédérique, quelles missions prioritaires vous ont été confiées en 2019 ?

A mon arrivée en juin 2019, les premières missions qui m'ont été confiées ont été la mise en place d'un tableau de suivi mensuel d'activité SSR et le pilotage de la réponse à l'appel à candidature au programme Hop'En (Hôpital numérique ouvert sur son environnement) qui prévoit un accompagnement financier des établissements de santé dans leur virage numérique. Ce pilotage s'est fait en coordination avec les pôles informatique et qualité régionaux, le référent DMP régional ainsi que la chargée de missions Sécurité Système d'Information.

J'ai également travaillé à l'élaboration de la convention cadre de partenariat avec la Direction

de la Coordination de la Gestion du Risque Bretagne qui prévoit entre autres une action coordonnée entre les établissements et CPAM sur la détection et l'accompagnement des assurés en situation de renoncement aux soins, le déploiement des Communautés Professionnelles des Territoires de Santé ou encore le développement des outils numériques (DMP, messagerie sécurisée, télémédecine...).

Enfin, j'ai été amenée à accompagner de manière plus individuelle certains établissements dans le cadre notamment du renouvellement de leur CPOM et de la conduite de projets stratégiques spécifiques comme celui du transfert du Chillon sur le site des Capucins à Angers ou du rapprochement entre le Bois Rignoux et la Tourmaline.

### Arthur, quels projets ont mobilisé l'appui de Frédérique / quelle a été sa contribution ?

Frédérique m'a accompagné dans les négociations du renouvellement du CPOM avec l'ARS. Notre coopération a permis, d'une part, de définir des objectifs cohérents avec la stratégie régionale de l'UGECAM Bretagne et Pays de la Loire et, d'autre part, de fixer des plans d'actions concrets et réalisables.

Frédérique m'a également épaulé dans la détermination des effectifs cibles en lien avec la relocalisation du Chillon, futur Euménides, sur Angers. En effet, son expérience en tant que directrice d'établissement SSR au sein de l'UGECAM a été très précieuse pour préciser les besoins humains du futur établissement.

Je souligne également son implication dans nos relations partenariales avec les Capucins, notamment son appui dans la rédaction des conventions de coopération pour la PUI partagée et les fonctions supports.



**LAETITIA LENGLET,** DIRECTRICE DU CRP LA TOURMALINE / RESPONSABLE DE L'OFFRE MÉDICO-SOCIALE

### Comment s'est traduit votre parcours d'intégration ?

Des mesures personnalisées ont favorisé mon intégration dans le collectif de travail. Cela m'a permis d'être rapidement opérationnelle pour accompagner les Directions d'établissement bretons et ligériens dans l'évolution de leur offre et des pratiques. J'ai ainsi pu bénéficier d'un transfert de savoirs d'expérience tutoré par M<sup>me</sup> Jocelyne Renaud Claude la précédente responsable métier.

Les équipes de direction des quatre établissements médico-sociaux de l'UGECAM Bretagne Pays de la Loire m'ont présenté un diagnostic précis de la situation de leur structure lors de visites guidées sur chaque site.

**Laetitia Lenglet est la nouvelle responsable du secteur médico-social depuis le 1<sup>er</sup> octobre 2019. Deux ans après l'installation de cette direction métier, ce changement a été l'occasion de dresser un premier état des lieux et de réinterroger les besoins des directeurs à l'égard de cette fonction d'appui.**

Afin d'échanger sur les pratiques et particulièrement de favoriser l'innovation, j'ai réalisé des immersions au sein d'autres établissements médico-sociaux du groupe UGECAM, notamment le CRP Lillois et le CRIP<sup>1</sup> de Montpellier. Sur le dernier trimestre 2019, j'ai également pu participer à des congrès, séminaires et réunions de fédérations avec la FEHAP<sup>2</sup> médicosocial, la FAGERH<sup>3</sup> et l'AIRe<sup>4</sup>.

Par ailleurs, l'année 2019 a installé durablement le fonctionnement de groupes de travail nationaux notamment sur la réadaptation professionnelle et le secteur des personnes âgées et a vu naître l'opportunité de constituer de nouveaux groupes notamment sur le secteur de l'enfance handicapée.

<sup>1</sup>CRIP : Centre de Rééducation et d'Insertion Professionnelle • <sup>2</sup>FEHAP : Fédération des Établissements Hospitaliers et d'Aide à la Personne Privés Non Lucratifs • <sup>3</sup>FAGERH : Fédération des Associations Gestionnaires et des Établissements de Réadaptation pour Handicapés • <sup>4</sup>AIRe : Association des ITEP et de leur Réseaux

# DIALOGUE SOCIAL, DÉVELOPPEMENT RH ET AFFAIRES JURIDIQUES RÉUNIS EN CABINET



**CÉCILE BUCHY**, CHEFFE DE CABINET,  
RESPONSABLE DU DIALOGUE SOCIAL,  
DÉVELOPPEMENT RH ET AFFAIRES  
JURIDIQUES

Le cabinet du directeur général pilote le dialogue social régional et apporte un support aux établissements sur ce volet. Avec l'appui d'une juriste sociale, il assure la veille réglementaire et le soutien juridique au niveau des établissements et de la Direction Régionale. Le cabinet est également en charge des recrutements des équipes de direction et des médecins. Il assure le pilotage régional du développement des ressources humaines (entretiens annuels, parcours professionnel, politique de formation) et intervient sur la production des données sociales (reporting national, et obligations légales).

Le cabinet du directeur général participe à l'élaboration du schéma directeur des ressources humaines de l'Union. La politique RH est déployée dans les établissements par les directions :

- au moyen de leurs équipes du pôle RH (ARHE, RRHE) dont l'animation et le pilotage sont assurés par la direction du pôle RH et le cabinet.
- au moyen des orientations impulsées via le SDRH, construit et piloté au niveau de la Direction régionale.

Parallèlement à la gestion opérationnelle des ressources humaines assurée par le pôle RH dans les établissements, le cabinet du directeur général anime et soutient la politique de développement des ressources humaines, notamment par le pilotage du cycle d'évaluation annuel, le suivi des parcours

professionnels et la mise en œuvre d'une politique de formation au niveau de l'union.

En matière de production de données sociales, il produit les statistiques et indices réglementaires (bilan social, égalité femmes/hommes...) et assure le reporting au niveau institutionnel.

## **Mise en place des comités sociaux et économiques**

Suite aux élections de la fin d'année 2019, les comités sociaux et économiques ont été progressivement constitués depuis le 18 décembre. Cette nouvelle instance représentative du personnel remplace et fusionne l'ensemble des instances représentatives du personnel : délégués du personnel, comité d'entreprise et comité d'hygiène, de sécurité et des conditions de travail.

# UN NOUVEAU PILOTAGE ADMINISTRATIF ET FINANCIER



**GÉRALD POIRAUVEAU,**  
DIRECTEUR ADMINISTRATIF  
ET FINANCIER

La structuration du pilotage du réseau des UGECAM, le développement d'un dispositif de contrôle interne par la logique de processus, le déploiement d'un outil commun de gestion économique et financière, Qualiic, fait naturellement évoluer les modes de gouvernance aux différents niveaux

décisionnels. Pendant de la direction de l'offre sanitaire et médico-sociale, la direction administrative et financière constitue le second pilier du pilotage de l'UGECAM. Quelles sont les missions de la DAF ? Quelle organisation a été retenue pour notre Union ?

## La direction administrative et financière dans l'organisation de l'Union : un appui au pilotage, un accompagnement à la décision et un support au fonctionnement des établissements.

En appui au pilotage et à la gestion des établissements, l'ensemble des services de la DAF a un objectif principal : orienter, aider à la décision, accompagner les établissements au cœur des missions de l'Union. Dans un contexte de profondes mutations de l'offre de soins, de développement de nouveaux modes de prise en charge, notamment « *hors les murs* » des établissements, les choix stratégiques doivent être éclairés et les projets évalués dans toutes leurs composantes RH, immobilière, informatique, logistique.

## Quelle organisation de la direction administrative et financière à l'UGECAM BPRL ?

Traditionnellement centrée sur la comptabilité, la gestion budgétaire et financière, la direction administrative et financière s'est naturellement construite par le regroupement de l'agence comptable, le contrôle

interne et le service budgétaire - contrôle de groupe. La comptabilité, reflet chiffré de tous les événements intervenus au sein des établissements, constitue un moyen au service du budget et du contrôle de gestion et plus globalement de la gestion des établissements.

Le contexte de fortes évolutions et mutations de l'UGECAM sous l'effet des schémas directeurs RH, informatique, de ses projets immobiliers à forts enjeux économiques et financiers a motivé l'adjonction des services supports à la main du secrétaire général.

Par ailleurs, le pilotage fonctionnel des processus ordonnancement-inventaire et de la facturation complète cette nouvelle direction. Outre la volonté et la nécessité d'harmoniser les processus, il s'agit par ailleurs de professionnaliser les experts de ces secteurs d'activité au service des usagers, tant internes qu'externes.

Enfin de manière transversale, la communication vient assurer le lien interne entre les différentes entités de l'UGECAM et l'ouverture et la connaissance de notre offre de prise en charge aux publics que nous accueillons.

## INTERVIEW : SECRÉTAIRE GÉNÉRAL



**ALEXANDRE DANNENBERGER,**  
SECRÉTAIRE GÉNÉRAL

### En quoi consiste la fonction de secrétaire général ?

La fonction de secrétaire général recouvre plusieurs objectifs, complémentaires entre eux, qui porte à la fois sur le service à rendre, par les services de la direction régionale, aux établissements ; sur la performance des services qui me sont rattachés ; sur la mise en œuvre de projets, en lien avec la Direction métier. J'ai donc tout à la fois un rôle d'interface et de coordination, mais aussi de supervision et de Direction de projets.

### Quelles ont été les premières réalisations ?

Dès mon arrivée, il a fallu concrétiser des projets de vente en cours (vente d'un pavillon au Bois Rignoux, ventes des Océanides et de la Pierre Blanche), se projeter sur la mutualisation de la paie (réunions de coordination avec le Centre National de Gestion de la Paie), engager la phase opérationnelle des gros projets avec le service patrimoine (début des travaux des trois opérations de la Thébaudais, des Euménides et des Concarneau sur le second trimestre 2019), se projeter sur un schéma fonctionnel informatique cible des établissements (proposition en ce sens à la caisse nationale).

### Comment vous projetez-vous sur les mois à venir ?

Le projet stratégique va nous servir de guide pour initier des projets importants (exemple : définition d'un schéma directeur immobilier) mais aussi pour concrétiser le projet de la Thébaudais, celui de la mutualisation de la paie, se projeter également sur une politique de responsabilité sociale de l'organisation ou enfin mettre en œuvre des opérations informatiques d'envergure (exemples : passage à Windows 10, pré requis hop'en...). Le schéma directeur des ressources humaines, en lien avec le cabinet du Directeur, représentera également des enjeux forts avec le réseau RH.

# GRANDS PROJETS : LANCEMENT DES CHANTIERS



**SYLVIE TETELIN, RESPONSABLE DU PATRIMOINE**

**A**près des phases successives de programmation, concours d'architecture, conception architecturale et technique des projets, l'UGECAM tient son rôle de maître d'ouvrage, en mettant en avant les besoins des futurs utilisateurs : patients à temps complet, patients à

la journée, familles et visiteurs et bien sûr personnel, médical, soignants, para-médical, administratif, logistique et technique, mais aussi la recherche d'un équilibre financier sans amoindrir la qualité architecturale due à tous. Si l'année 2018 était consacrée au choix des entreprises, l'année 2019 a

vu le démarrage des trois grands projets en phase chantier.

Les conducteurs d'opération de l'UGECAM ont pris le relais de cette représentation du maître d'ouvrage pendant cette nouvelle phase de concrétisation.

## **LES EUMÉNIDES À ANGERS**



Les travaux du CSSR Les Euménides ont débuté en mars 2019 par le désamiantage et les travaux de démolition de deux logements existants sur le terrain appartenant à l'UGECAM Bretagne Pays de la Loire. Cela a permis la réalisation de sondages archéologiques en avril, dont les résultats se sont avérés négatifs. La déconstruc-

tion lourde des infrastructures s'est poursuivie avec la découverte de nouveaux éléments amiantés, occasionnant quelques retards au déroulement des travaux. Le débroussaillage et l'abattage de certains arbres et arbustes se sont fait en mai. Le pompage avec conservation des eaux de la mare, curage des boues et re-remplis-

sage du bassin en juin. Le dévoiement de tous les réseaux sur l'emprise de la future construction s'est achevé en juillet, pour permettre le démarrage des terrassements et du gros-œuvre à l'automne.

Cette année 2019 a également vu la pose de la première pierre de ce futur centre le 9 septembre.





**L'ESCALE/LA THÉBAUDAIS**  
À RENNES



**VIVIEN LESAGE,**  
CONDUCTEUR D'OPÉRATION

Les travaux sur le site de la Thébaudais ont débuté en mars 2019 par le désamiantage et les travaux de démolition de l'aile administrative et des locaux abritant les activités d'hôpital de jour de la Thébaudais,

ainsi que des cloisons intérieures dans l'aile accueillant les chambres des patients. Les terrassements et le gros-œuvre ont débuté en juin, les différentes extensions se terminant courant décembre. La charpente et

la couverture suivaient le gros-œuvre. L'année 2020 doit voir la finalisation de la dernière extension accolée au bâtiment des chambres et l'ensemble du second œuvre pour une fin des travaux fin 2020.



**PÔLE DE RÉADAPTATION DE CORNOUILLE**  
À CONCARNEAU



**FRANÇOIS GUIMARD,**  
CONDUCTEUR D'OPÉRATION

Les travaux à Concarneau ont démarré début septembre 2019 par la création des raccordements définitifs – eau, gaz, électricité – des bâtiments gérés par l'UGECAM Bretagne Pays de la

Loire au sein de l'hôpital public de Concarneau. De mauvaises conditions météorologiques n'ont pas facilité ce démarrage : le début d'un projet de trois ans ! Tous désormais au travail ar-

chitecte, bureau d'études, de contrôle, coordonnateur sécurité et entreprises afin de tenir tous les objectifs, le budget, le planning, un véritable outil à la hauteur de toutes les attentes.



# CERTIFICATION DES COMPTES 2019 : UNE IMAGE FIDÈLE CONSTATÉE



**ROSELINE LOUIS, FONDÉ DE POUVOIR**

La certification des comptes 2019 s'est inscrite dans la continuité de 2018 : une démarche de qualité, la garantie de la sincérité, régularité des comptes et le gage d'une transparence sur la situation économique, financière des établissements. Cela passe par la maîtrise des risques financiers et le pilotage des processus.

La certification des comptes de l'UGECAM Bretagne Pays de la Loire se poursuit en 2019 après un premier exercice 2018 dont les comptes ont été certifiés sans réserve.

De nombreux travaux de régularisation et d'apurement des comptes ont été réalisés dans cette perspective. A ce titre, la démarche de fiabilisation des comptes engagée depuis 2009 dans les UGECAM a permis la mise en exergue de ces éléments, (la régularisation des durées d'amortissement, le retraitement des provisions réglementées, le retraitement des subventions d'investissement...).

Le Dossier de Certification des Comptes (DCC) permet chaque année de justifier

et d'analyser l'ensemble des comptes et de rendre compte de la tenue comptable et des résultats comptables et financiers à la DDFC\* et au commissaire aux comptes lors de son audit annuel.

## **La Certification des comptes : tous concernés**

En septembre 2019, la nomination de Maggy Gaboriau, en tant que responsable des processus ordonnancement et inventaire a permis de poursuivre la montée en charge sur Qualiacc en harmonisant et améliorant les pratiques côté ordonnateur. Un co-pilotage comptable/ordonnateur de l'arrêté des comptes 2019 a conforté le processus, l'a rendu plus lisible, et a responsabilisé l'ensemble des acteurs au travers d'un synoptique des activités.

\*DDFC : Direction Déléguée des Finances et de la Comptabilité

## **FOCUS CONTRÔLE INTERNE**



**MYRIAM TURLUCHE, CHARGÉE DE MISSIONS CONTRÔLE INTERNE, SÉCURITÉ SYSTÈME D'INFORMATION, DÉLÉGUÉE À LA PROTECTION DES DONNÉES (DPO)**

Les Commissaires aux Comptes du cabinet Grant Thornton nous ont exposé les conclusions de leur intervention du 9 au 18 décembre portant sur notre dispositif de contrôle interne. Ils ont étudié nos procédures en matière de gestion des ressources humaines, d'achat, de facturation des usagers, de PMSI et de sécurité du système d'information. Ils ont vérifié, en détail, la fiabilité de nos audits annuels : quelques 2500 dossiers audités dans le cadre des « PAP ».

Leurs conclusions sont encourageantes. Le sérieux de nos contrôles est reconnu. Ils attestent d'une amélioration de nos pratiques : formulaires mieux remplis et signés, demandes d'habilitations tracées, dossiers RH ou facturation plus complets... Nos comptes apparaissent donc plus fiables. Et ce, dans un contexte que nous savons difficile, avec notamment le changement de l'outil comptable QUALIACC. Comme pour la certification HAS, nous poursuivons notre avancée sur le chemin de la qualité...

# LA PERSONNE ACCUEILLIE AU COEUR DE LA QUALITÉ



**TRISTAN COLLET, RESPONSABLE DE DÉPLOIEMENT DU DMP**



**DR THIERRY BOCHER, DIRECTEUR DE LA STRATÉGIE MÉDICALE ET DE LA QUALITÉ**

L'incitation financière à l'amélioration de la qualité (IFAQ) constitue un levier d'amélioration en continu des prises en charge des patients dans les établissements de santé, levier de plus en plus fort avec une enveloppe allouée à l'IFAQ passée de 50 millions d'euros en 2018 à 200 millions en 2019, et un objectif de 2 milliards en 2022.

En 2017 et 2018, l'IFAQ fonctionnait avec un système de score global par établissement. Depuis 2019, l'IFAQ fonctionne par indicateur et les établissements sont comparés au sein de groupes d'établissements plus homogènes, avec une rémunération par indicateur et une valorisation du niveau atteint et de la dynamique d'amélioration. Pour 2019 les indicateurs retenus en SSR étaient : la qualité de la lettre de sortie, la traçabilité de la prise en charge de la douleur, le projet de soins personnalisé, l'informatisation des prescriptions médicamenteuses, l'ICSHA 3 et le niveau de certification V2014.

En 2019, les établissements sanitaires (médecine et SSRS) de l'UGECAM Bretagne Pays de la Loire dans leur ensemble ont été rémunérés à hauteur de 92% du financement maximum possible. Cinq établissements sur huit ont obtenu un « *taux de réussite* » de 100%. Ces résultats viennent confirmer les résultats de la certification HAS V2014, avec huit établissements certifiés en A et un en B.

L'extension du dispositif à la psychiatrie avec, en 2020, une année de recueil généralisé à blanc des indicateurs et une prise en compte dans le financement en 2021 concernera la Thébaudais.

## Le DMP, qu'est-ce que c'est ?

Le Dossier Médical Partagé (DMP) est un carnet de santé numérique qui conserve et sécurise vos informations de santé : traitements, résultats d'examen, allergies... Il vous permet de les partager avec les professionnels de santé de votre choix, qui en ont besoin pour vous soigner.

## Il existe dans tous nos établissements un dossier patient informatisé, qu'apporte le DMP ?

Le DMP facilite l'échange d'informations ciblées entre médecins de villes, spécialistes et établissements sanitaires et médico-sociaux intervenants tout au long du parcours du patient de façon sécurisée. Pour le professionnel de santé, c'est un gain de temps et de sécurité. Cela évite notamment les redondances thérapeutiques et interactions médicamenteuses.

Pour l'utilisateur, le DMP donne accès à ses données de remboursement, certificats médicaux et tous documents de santé utiles. Il a la possibilité de cibler et masquer les informations qu'il souhaite.

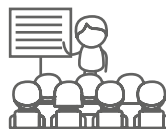
## DAY DMP

Parallèlement au déploiement du DMP dans tous les établissements de l'UGECAM Bretagne Pays de la Loire, des événements « *DAY MP* » ont été organisés tout au long de l'année organisé en collaboration avec la Caisse Primaire d'Assurance Maladie de Loire Atlantique. Personnes accueillies et personnels ont pu s'informer sur le Dossier Médical Partagé le temps d'un café.

## 2019 EN CHIFFRES



**90%** de réalisation des objectifs de la cellule qualité régionale



**196** personnes formées



# LES PÔLES SANITAIRES ET MÉDICO-SOCIAUX

(PARTIE MÉDICO-SOCIALE P34 À 43)

Page

16

## PÔLE GÉRIATRIQUE RENNAIS

MÉDECINE SOINS DE SUITE ET DE RÉADAPTATION  
UNITÉ DE SOINS DE LONGUE DURÉE

Le Pôle Gériatrique Rennais, exerce les activités de SSR polyvalents, SSR spécialisés PAPD, SSR spécialisé en affections de l'appareil locomoteur, SSR spécialisé affection du système nerveux, médecine, soins de longue durée.

Identifié sur le territoire de santé en matière de prise en charge de la personne âgée polypathologique, présentant des fragilités, ou un risque de dépendance, l'établissement dispose d'une filière d'hospitalisation et de prestations ambulatoire, hôpital de jour et consultations.

L'établissement est reconnu pour sa spécialité en soins palliatifs avec une équipe mobile et une unité.

Page

18

## LA TOURMALINE

CENTRE DE SOINS DE SUITE ET DE RÉADAPTATION

Le Centre La Tourmaline est reconnu comme un acteur majeur en matière de prise en charge en soins de suite et de réadaptation des affections de l'appareil locomoteur, cardio-vasculaires, respiratoires et des systèmes digestif, métabolique et endocrinien.

Page

20

## KERAMPIR

CENTRE DE SOINS DE SUITE ET DE RÉADAPTATION

Le Centre Kerampir exerce une prise en charge en SSR PAPD (affections de la personne âgée polypathologique, dépendante ou à risque de dépendance) et pour développer une activité en SSR polyvalents. Sa prise en charge s'effectue en hospitalisation à temps complet.

L'établissement accueille des patients adressés par les structures de court séjour ou venant du domicile. Sa mission est de permettre aux patients de recouvrer une autonomie pour un retour au domicile ou une orientation en institution, dans le cadre d'une prise en charge globale, de soulager la souffrance physique ou psychique et d'accompagner les personnes en fin de vie dans un souci d'humanité concertée.

## UNE PRISE EN CHARGE GLOBALE, DES SOLUTIONS ADAPTÉES AUX SITUATIONS DES PERSONNES ÂGÉES

Le Pôle Gériatrique Rennais propose depuis le 1<sup>er</sup> juillet 2019 un parcours de soins aux patients centré sur une prise en charge globale, graduée et coordonnée.

**A**fin de mieux répondre aux attentes des médecins de l'agglomération rennaise, un numéro de téléphonique leur est dorénavant dédié. Un interlocuteur est à leur écoute et propose en fonction des besoins identifiés pour leur patient :

- Une évaluation gériatrique en Hôpital de Jour Médecine (HDJ),
- Une consultation externe,
- Une hospitalisation en Médecine Aiguë Gériatrique ou en Soins de Suite et de Réadaptation (SSR).

La prise en charge globale et coordonnée dès l'admission dans le service d'hospitalisation adapté (à temps complet ou à temps partiel), permet d'optimiser le parcours du patient dès son entrée au sein de l'établissement : « *Le patient gériatrique, au bon endroit, au bon moment pour des soins pertinents* »



### 2019 EN CHIFFRES



**150** lits  
Soins de suite



**76** lits  
Médecine



**60** lits USLD  
*dont 12 lits d'unité  
d'hébergement renforcé*



**17** places  
Hospitalisation  
de jour



**4779**  
patients  
accueillis\*



**358**  
professionnels  
(ETP)



**23,1** M€  
de financement de  
l'Assurance Maladie



dont **44,5**  
professionnels >  
partie USLD (ETP)

\*Total d'entrée en médecine, soins de suite et USLD, hospitalisation complète et de jour.

**Directrice** : Françoise Gourgou  
**Adjointe sanitaire** : Caroline Arurault  
**Président de la CME** : Dr Antonio Teixeira  
**Vice-président** : Dr Jean-Paul Ndayizeye

100, avenue André BONNIN - BP 27118  
35571 CHANTEPIE CEDEX  
Tél. : 02 99 26 75 75 - direction.pgr@ugecam.assurance-maladie.fr



## RÉ-AUTONOMISATION EN SSR LE PÔLE A DÉMARRÉ SON PROGRAMME

**Dans le cadre du « pacte de refondation des urgences » et de la mesure visant leur fluidification, l'ARS Bretagne a lancé un appel à projet pour retenir des unités pilotes pour le transfert précoce de patients de médecine vers les SSR polyvalents et gériatriques.**

Le Pôle Gériatrique Rennais a répondu présent pour cette expérimentation en Ile et Vilaine, en proposant une unité de cinq lits SSR ciblant l'orientation des personnes âgées en amont de leur arrivée aux urgences.

Retenu par l'ARS, le Pôle Gériatrique Rennais a démarré en novembre 2019, pour une période initiale de 12 mois, son programme de « *ré-autonomisation rapide en SSR* » pour les personnes âgées autonomes.

PACTE de  
refondation  
des urgences

« Parce que chacun détient sa part de la solution »



Le programme prévoit, notamment des séances de deux heures par jour axées sur le reconditionnement physique, l'éducation thérapeutique, l'ergothérapie, des ateliers collectifs.

## CONVENTION PFIDASS LE PÔLE A SIGNÉ AVEC LA CPAM35

**Le Pôle a signé fin décembre 2019 la première convention PFIDASS avec la CPAM35 pour lutter contre le renoncement aux soins.**

Les professionnels de santé sont les témoins privilégiés des situations de renoncement aux soins chez leurs patients. Ces situations sont le plus souvent détectées à l'occasion d'une consultation, soit parce que le patient exprime un besoin de soins non réalisés ou parce que le professionnel de santé repère les signes d'un non-recours, d'un renoncement ou bien d'un report de soins.

Les raisons de renoncer à se soigner sont multiples : la question financière (le reste à charge est cité par 60 % des renonçants et l'avance de frais par 29 %), constitue l'obstacle principal à la réalisation des soins. La temporalité est également un facteur de renoncement : les délais pour obtenir un rendez-vous sont cités par 17 % des personnes en renoncement, et les problèmes de disponibilité, pour 11 % d'entre eux.

Bien d'autres raisons constituent des freins pour se soigner, comme l'absence de complémentaire santé ou une couverture complémentaire inadaptée, la méconnaissance du système de santé et de ses droits, les difficultés à se déplacer ou à se rendre chez le professionnel de santé parfois, trop éloigné du domicile.

### La réponse de l'Assurance maladie

Face à ce constat et après une première expérimentation dans le Gard en 2015, un dispositif de lutte contre le renoncement aux soins a été progressivement déployé au sein des organismes

d'assurance maladie. Depuis juin 2018, ce dispositif a pris la forme de cellules dédiées qui s'appuient sur de nombreux partenaires, et notamment les professionnels de santé, pour identifier les personnes en situation de renoncement aux soins.

Le dispositif repose sur une coopération étroite des CPAM avec les autres acteurs du tissu local : professionnels de santé, collectivités territoriales, centres communaux d'action sociale (CCAS), établissements hospitaliers, organismes complémentaires... Ces acteurs ont pour rôle d'identifier les assurés en difficulté et leur proposer un accompagnement. Une fois leur consentement recueilli, ils complètent et transmettent un formulaire de saisine à la CPAM qui prend ensuite le relai en prenant contact directement avec l'assuré.

### Le projet de convention en UGECAM

Renforcer l'accès aux soins est un des leviers du projet stratégique 2022 du Groupe UGECAM. Le projet de convention prévoit la désignation de référents PFIDASS dans chaque établissement. Il prévoit également le suivi de la mise en œuvre des conventions avec la CPAM. Une sensibilisation par l'équipe responsable de la PFIDASS de la CPAM des personnels concernés au rôle de la plateforme et à l'étape de la détection sera assurée.

Source : ameli.fr

## UN PROJET D'ÉCO-PÂTURAGE AU PÔLE GÉRIATRIQUE RENNAIS

**Quand la campagne s'invite en ville, c'est l'utile qui se joint à l'agréable. C'est un projet né en 2019 pour une mise en œuvre en 2020, les moutons remplaceront les tondeuses au Pôle Gériatrique Rennais, pour le plaisir des patients, résidents et visiteurs du Pôle mais également pour un entretien responsable des espaces verts.**



L'éco-pâturage a le vent en poupe et concernera bientôt une partie des sept hectares du Pôle Gériatrique Rennais. En plus de son caractère écologique, le projet vise à préserver et favoriser les relations familiales au sein de l'établissement en développant de nouveaux espaces de communication et d'échange.

Cet engagement pour une pratique respectueuse de l'environnement a été récompensé par l'attribution d'une subvention de la Fondation Médéric Alzheimer, sur la thématique « *Rôle et place des familles* ».

## **LE RAPPROCHEMENT DU CSSR LE BOIS RIGNOUX SUR LE PÔLE DE RÉADAPTATION : UNE RÉALISATION CONCRÈTE, UNE PHARMACIE À USAGE INTERNE COMMUNE EN 2020**

Dans la continuité d'une coopération plus étroite avec le CSSR Le Bois Rignoux et le Pôle de Réadaptation Maubreuil La Tourmaline, l'année 2019 a été marquée par la volonté politique de transférer dès à présent l'activité de la pharmacie à usage interne (PUI) du BRX sur le GCS\* PUI Maubreuil Tourmaline.

Le rapprochement du Bois Rignoux sur le site de St Herblain s'inscrit dans un fort contexte de sécurisation du processus de la prise en charge médicamenteuse, du développement de la pharmacie clinique et de promotion du bon usage des produits de santé.

Permettant de répondre aux obligations réglementaires de la PUI, de concentrer les ressources humaines et matérielles sur un même site, la PUI pourra honorer ses missions : assurer les approvision-

nements en médicaments et dispositifs médicaux des services de soins ; contribuer à leur bon usage et leur sécurité d'utilisation.

A l'issue d'une concertation entre utilisateurs (personnel des PUI respectives, personnel de soins, équipes médicales, directions respectives), les conditions humaines, matérielles, logistiques ont été définies. Un dossier d'instruction, en vue d'obtenir une autorisation d'exercice, a été déposé aux autorités fin 2019. La réponse est attendue pour fin avril 2020.

Les incidences organisationnelles sont importantes, notamment sur le Bois Rignoux. Pour le personnel de la pharmacie ayant vécu le rapprochement de la PUI Maubreuil/Tourmaline en 2012, l'histoire se répète...

Chacun se mobilise aujourd'hui sur des projets communs, comme le projet de PUI commune, pour renforcer les liens avec le Bois Rignoux, dans l'objectif de son arrivée sur le site du Pôle de Réadaptation Maubreuil La Tourmaline.

### **2019 EN CHIFFRES**

*\*GCS : Groupement de Coopération Sanitaire*



**50 lits et 40 places**  
de soins de suite et de  
réadaptation



**1 253**  
patients  
accueillis



**97,9**  
professionnels  
(ETP)



**6,7 M€**  
de financement de  
l'Assurance Maladie

**Directrice** : Cécile Alleman

**Président de la CME** : Dr Dominique Eveno

**Directrice des soins** : Agnès Duboc

31 boulevard Salvador Allende- CS 40249 - 44818 Saint Herblain Cedex  
Tél. : 02 40 38 59 59

direction.tourmaline@ugecam.assurance-maladie.fr

## UNE AVENTURE HUMAINE, À CHEVAL...

Réaliser un Tour de France à cheval en étant amputée d'une jambe, c'est possible. Aurélie Brihmat, 33 ans, a relevé le défi. En 2019, elle a parcouru la France en reliant les centres de rééducation accompagnée de son père, ses deux chevaux et de son chien. Mercredi 26 mai 2019, les cavaliers ont fait étape au Pôle de Réadaptation Maubreuil & La Tourmaline. Accueillie par des patients et des membres du personnel, Aurélie a pu partager son expérience et transmettre un message d'espoir empli d'énergie.

Cavalière émérite, ancienne championne de France de horse-ball avant son accident, cette conseillère principale d'éducation a couvert à partir de mars 2019, des étapes journalières de 25 à 30 km sur son cheval Boubou, en compagnie de son père, Bernard, et de Spy, son fidèle Border Collie, qui montait en croupe.

Son objectif : booster les gens qui risqueraient de renoncer au bonheur

parce qu'ils viennent de vivre un drame. Leur donner envie de continuer à vibrer, à exister et plus seulement à survivre dans un monde qu'on voudrait plus accessible.

Avec l'association Handidream, elle milite pour répandre « le handismile » ou « garder le sourire et l'envie malgré le handicap » chez tous ceux qui sont ouverts au partage et à la solidarité.



Renversée à l'âge de 17 ans par un chauffard et grièvement blessée aux jambes, ainsi qu'au bassin, alors qu'elle circulait à scooter, Aurélie a entrepris de visiter 22 centres de rééducation dans toute la France, avec l'association Handidream.

## CHALLENGE TÉLÉTHON

Le 7 et 8 décembre 2019 avaient lieu au centre de réadaptation La Tourmaline les 24 heures chrono sur vélos et tapis de marche en salle. Cet événement organisé par l'association « Bold'air, Respirer ! » a mobilisé 115 participant-es.

Pour cette première au pôle de réadaptation, même si l'événement avait lieu à cheval sur le samedi et le dimanche, c'est bien 603 kilomètres qui ont été parcourus sur tapis et vélos en salle ! Le challenge a remporté 2 100 euros (dons et ventes). Le premier coup de pédale a été donné par M<sup>me</sup> Alleman, directrice du centre de réadaptation La Tourmaline, le samedi à 15h00. M<sup>me</sup> Garand, doyenne de l'association « Bol d'Air, Respirer », a fermé la marche le dimanche à 15h00.



Une expérience à renouveler dans l'ensemble des établissements des UGECAM !

## SPORT EN ENTREPRISE

Le projet de sport entreprise sur le Pôle de Réadaptation Maubreuil Tourmaline a vu le jour en mai 2019, après une enquête réalisée auprès des professionnels pour connaître leur avis. Les résultats étaient encourageants : 94% des répondants sont intéressés par l'idée de pratiquer une activité physique au sein de leur entreprise.

Deux séances hebdomadaires sont donc proposées aux professionnels du CRP, du CRF et de la Direction régionale. Elles sont encadrées par Jean-Alexandre, professionnel APA, qui alterne les activités d'endurance, de renforcement musculaire, d'aérobic, d'aquagym et de relaxation.

Intégrer une offre de pratique régulière, sur le lieu d'activité professionnelle, permet aux salarié-es de gagner en mieux-être, améliore le lien social et de fait, contribue à une meilleure santé. Des bienfaits également évoqués par l'Organisation mondiale de la Santé qui précise en effet que l'activité physique permet de réduire certaines maladies et d'améliorer la santé.



## FILIÈRE RÉADAPTATION CARDIAQUE

En vue de sécuriser la filière de réadaptation cardiaque et ainsi offrir aux usagers une offre de qualité et pérenne sur la Tourmaline, un travail de partenariat avec le CHU de Nantes a été mené sur l'année. Il a permis d'aboutir à la contractualisation d'une convention de partenariat permettant aux cardiologues du CHU d'intégrer les contraintes opérationnelles de cardiologie de la Tourmaline. A ce jour, six cardiologues hospitaliers viennent en soutien de nos équipes.



Le Centre de Soins de Suite et de Réadaptation de Kerampir engagé vers un retour à l'équilibre budgétaire, sur l'atteinte des nouveaux objectifs de son contrat pluriannuel d'objectifs et de moyens et dans la démarche d'amélioration continue de la qualité.

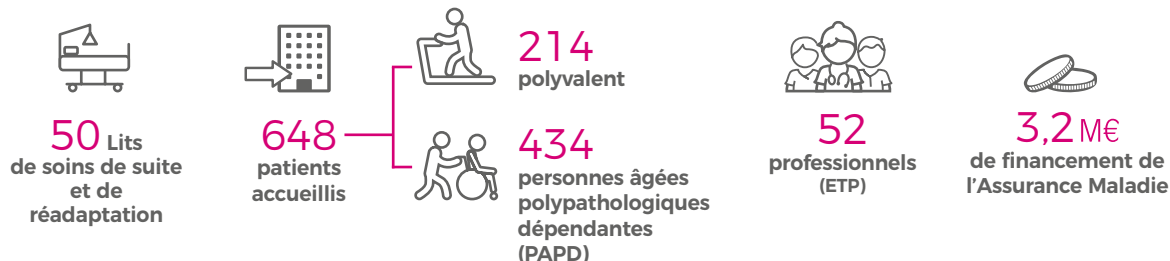
L'année 2019 a été marquée par différents événements :

- Le soutien de l'Agence Régionale de Santé, par l'octroi d'un renforcement conséquent de la dotation annuelle de fonctionnement au titre d'établissement performant. Des crédits non reconductibles sont venus compléter cet accompagnement. L'ensemble de ces mesures complémentaires associées aux actions d'efficacité et de performance déjà engagée par l'établissement ont ainsi permis à l'établissement de tendre vers son objectif d'équilibre budgétaire et de conforter son activité.
- Le maintien d'une activité soutenue sur ses autorisations, SSR polyvalents et SSR PAPD, en cohérence avec les besoins du territoire et dans un contexte de difficultés de remplacement médical particulièrement tendu.
- L'entrée en vigueur de son nouveau Contrat Pluriannuel d'Objectifs et de Moyens 2019-2023 au 1<sup>er</sup> janvier. Ainsi, l'établissement a décliné la mise en œuvre de ses nouveaux objectifs tout au long de l'année. La revue annuelle réalisée sur le dernier trimestre a permis de valider la mise en œuvre effective de ces nouveaux objectifs.
- La poursuite de l'engagement dans la démarche qualité et gestion des risques. Ainsi conformément à son programme qualité et de sécurité des soins, l'établissement, toujours soucieux de la dynamique d'amélioration, a réalisé des actions d'évaluation interne par l'intermédiaire notamment de la méthode patient traceur ainsi que des actions de formation à destination de ses professionnels. Un audit sur les interruptions de tâches lors de l'administration des médicaments a été effectué dans le cadre du projet régional initié par l'OMEDIT Bretagne et le CAPPS Bretagne. Une campagne d'information et de prévention des virus de l'hiver (grippe) a été menée auprès de l'ensemble des professionnels notamment par la sensibilisation aux gestes barrières. Il est à noter que, dans le cadre de l'objectif opérationnel de permettre l'égalité d'accès aux soins de support, un kinésithérapeute a obtenu son diplôme universitaire douleur. Cette nouvelle compétence venant compléter et renforcer la prise en charge existante. L'engagement dans la démarche qualité et la gestion des risques est reconnu et s'est traduite par l'obtention d'une dotation au titre de l'incitation financière à l'amélioration de la qualité ainsi que dans le cadre du CAQES.

Par ailleurs, la poursuite des coopérations avec les acteurs du territoire dans le cadre de la filière gériatrique et du groupement hospitalier de territoire a notamment permis d'établir une convention et ainsi de pourvoir un poste d'ergothérapeute à temps partiel.

Enfin, s'agissant de la démographie médicale, la fin du premier semestre a vu le lancement du processus de recrutement afin de renouveler intégralement l'équipe médicale suite à une démission et au départ à la retraite du second médecin gériatre en mars 2020. Un premier recrutement a ainsi pu être réalisé en fin d'année pour une prise de poste au premier trimestre 2020.

## 2019 EN CHIFFRES



**Directeur** : Marc Bermond-Gonnet

**Directrice adjointe** : Morgane Hell

**Présidente de la CME** : Dr Katel Rougnant

70-72 Rue de Park Ar Roz - 29820 BOHARS

Tél. : 02 98 34 58 58

direction.kerampir@ugecam.assurance-maladie.fr



## DIPLÔME UNIVERSITAIRE FORMATION DOULEUR

**JEAN-BERNARD ROUSIÈRE, MASSEUR KINÉSITHÉRAPEUTE DE**

**Dans le cadre de la formation professionnelle obligatoire et de son emploi de kinésithérapeute au sein du CSSR de Kerampir, Jean-Bernard Rousière a effectué un diplôme universitaire « Évaluation et traitement des douleurs » à la faculté de médecine de BREST.**

### Comment la formation douleur se décline-t-elle ?

L'enseignement sur six mois comprenait six modules sur quatre semaines dont les thèmes principaux étaient : l'anatomie, la physiologie, l'évaluation, la prise en charge de la douleur, la rhumatologie, la pharmacologie et l'organisation des soins. Les objectifs principaux de la formation étant de comprendre, d'évaluer et de gérer la douleur et de prendre en charge les patients douloureux.

### Qu'apporte la formation douleur à votre pratique ?

Dans le cadre de ma profession, j'effectue régulièrement des formations ou des stages spécifiques. Ce diplôme universitaire m'a permis de me spécialiser,

d'élargir et d'approfondir mes connaissances dans un domaine plus généraliste et de comprendre les multiples compétences des différents professionnels de santé.

Il m'a également aidé à m'investir davantage dans un travail d'équipe et ce, dans l'intérêt du patient. Ma pratique quotidienne a évolué vers une amélioration de la qualité des soins dans une dynamique basée sur le patient, prenant davantage en compte leur vécu douloureux, en effectuant une évaluation systématique, en adaptant mes pratiques ou en déléguant à mes collègues dans l'objectif prioritaire de soulager.

Par ailleurs, je m'investis et participe au comité de lutte contre la douleur de l'établissement.

## FOCUS MÉTIER SECRÉTAIRE ADMISSION, FACTURATION, TECHNICIEN-NE D'INFORMATION MÉDICALE (TIM)



**ELODIE MAGUET,  
SECRÉTAIRE MÉDICALE**

Le métier de secrétaire médicale et d'information médicale, regroupe des tâches variées et responsabilisantes.

Une partie du travail est d'ordre administratif avec la création du dossier patient et le recueil des données personnelles lors de l'admission. Ce premier contact permet de mettre un visage sur un dossier, de l'humaniser.

J'ai été accueillie il y a un an par une équipe avenante avec laquelle je collabore au quotidien.

Il est important d'être disponible pour elle. Elle peut nous solliciter pour assurer le suivi des rendez-vous des patients, récupérer des comptes rendus...

Le fait d'intervenir aux différentes étapes de la prise en charge du patient (admission, suivi du dossier médical, facturation, compte-rendu de sortie) représente un réel avantage dans le cadre du suivi du PMSI.

Toutes les données saisies par les professionnels sont importantes, cela permet de contrôler la conformité des éléments saisis et parfois de compléter le dossier afin de valoriser l'activité de l'établissement.





# LES ÉTABLISSEMENTS SANITAIRES

SOINS DE SUITE ET DE RÉADAPTATION

## LE BOIS RIGNOUX

Le Centre Le Bois Rignoux est reconnu comme référent en matière de prise en charge spécialisée des affections du système digestif, métabolique et endocrinien, en hospitalisation à temps complet et à temps partiel.

L'établissement est également autorisé à dispenser des soins de suite polyvalents en hospitalisation complète. Avec dix lits identifiés en soins palliatifs et une coopération étroite avec l'ICO, l'établissement est celui, après le CHU de Nantes, qui développe l'activité de cancérologie – soins palliatifs la plus importante de son territoire de santé.

## PÔLE DE RÉADAPTATION DE CORNOUAILLE

Le Pôle de Réadaptation de Cornouaille accueille des adultes en soins de suite et de réadaptation avant un retour à domicile ou dans une structure adaptée.

Ses activités de soins de suite et de réadaptation sont regroupées sur trois sites situés à Concarneau, Quimper et St Yvi. Une prise en charge des enfants est également assurée en hospitalisation de jour sur le site de Concarneau.

## KORN ER HOUËT

Le Centre Korn er Houët exerce les activités de SSR polyvalents et SSR spécialisés PAPD.

L'établissement accueille, par transfert direct des services hospitaliers de court séjour et/ou du domicile, des patients relevant de pathologies diversifiées, avec pour objectif leur réintégration à la vie normale et la récupération de leur autonomie la plus complète possible. Il accompagne aussi les patients en soins palliatifs.

## L'ESCALE & LA THÉBAUDAIS

Le Centre de l'Escale est reconnu comme référent pour la prise en charge en SSR des conduites addictives aux substances psychoactives.

L'Escale accompagne les usagers en difficulté avec l'alcool et les produits psychoactifs. L'essentiel de sa mission est basé sur 3 axes : la consolidation du sevrage et la motivation à une vie sans produit, la réinsertion socioprofessionnelle, l'apprentissage de l'autonomie.

Le Centre La Thébaudais assure des soins dans le cadre d'un accompagnement autour de la « réadaptation et la réhabilitation psycho-sociale » et de la réinsertion socio-culturelle. Inscrite dans sa filière en santé mentale, La Thébaudais propose une prise en charge médicale et sociale en collaboration avec les acteurs des filières de soins, médico-sociale et sociale de l'agglomération rennaise. Le centre s'adresse à des adultes souffrant de troubles psychiques inscrits dans une démarche de réinsertion sociale et / ou professionnelle, avec pour objectif de favoriser leur autonomie.

## LE CHILLON

Reconnu depuis 2010 comme pôle départemental de soins de suite et de réadaptation spécialisés dans les affections liées aux conduites addictives, le Chillon dispose, pour cette spécialité, de lits en Hospitalisation Complète sur le site historique du Louroux-Béconnais, ainsi que trois antennes d'Hospitalisation à Temps Partiel sur Angers, Cholet et Saumur.

Le Chillon dispose également de lits de Soins de Suite et de Réadaptation Polyvalents pouvant accueillir des patients relevant de pathologies diversifiées (orthopédie-traumatologie, cancérologie, gériatrie, psychiatrie) ayant, ou non, un lien avec une conduite addictive.

L'année 2019 a vu l'élaboration du Contrat Pluriannuel d'Objectif et de moyens 2019-2023 commun aux établissements de la Tourmaline et du Bois Rignoux dont la signature définitive avec l'ARS doit intervenir courant 2020.

L'établissement a également travaillé sur le projet de rapprochement du Bois Rignoux sur le site du Pôle de Réadaptation Maubreuil – La Tourmaline à savoir notamment : la détermination de l'activité et des effectifs cibles, la réalisation d'une pré-étude immobilière.

Les travaux préparatoires à la mise en œuvre d'une pharmacie à usage interne commune Maubreuil/Tourmaline/Bois-Rignoux se sont poursuivis. Le dossier d'autorisation de la pharmacie à usage interne du groupement de coopération sanitaire du Pôle Maubreuil & La Tourmaline a été déposé fin décembre 2019 pour une ouverture en 2020.

Enfin, la mise en place en début d'année 2020 du nouveau Dossier Patient Informatisé identique à celui du pôle est également la finalisation d'un projet d'envergure qui a représenté un travail conséquent d'harmonisation des pratiques et d'accompagnement des professionnels

### DES TRAVAUX ATTENDUS

**Parallèlement à la poursuite du projet médico-soignants, et du rapprochement sur le site de La Tourmaline, le service technique continue d'entretenir les locaux. Pour améliorer l'accueil de nos patients, il a été décidé de refaire le sol des salles de bain.**

Avant l'action, la réflexion ! Il a d'abord fallu trouver le bon produit. Entre résine, peinture, recouvrement, le choix était vaste. Mais, dans un établissement de santé, les normes à respecter sont importantes. Un des soucis était de ne pas entraîner trop de nuisance. Les travaux devaient pouvoir être réalisés en interne, tout en permettant à l'équipe



de poursuivre ses autres activités. Enfin, les coûts devaient être acceptables.

Pour cela, nous avons bénéficié des conseils du pôle patrimoine de la Direction régionale.

L'étape d'après était l'organisation du chantier. Là aussi, il s'agissait d'agir collectivement, en coopération avec les cadres de santé. Tout étant prêt, il n'y avait plus qu'à relever les manches !

Christophe et Kylian se sont donc mis à l'œuvre pour rendre les sanitaires plus agréables à nos patients.

### 2019 EN CHIFFRES



**100** lits et places  
de soins de suite  
et de réadaptation



**829**  
patients  
accueillis



**91,8**  
professionnels  
(ETP)



**5,8 M€**  
de financement de  
l'Assurance Maladie

Directrice : Cécile Alleman • Resp. de site : Béatrice Jaud

Directrice adjointe: Hélène Stackler

Présidente de la CME : Dr Isabelle Decré

La Paquelais - 44 360 VIGNEUX DE BRETAGNE • Tél. : 02 40 57 40 57

Fax adm. : 02 40 57 30 49 • Fax méd. : 02 40 57 41 90

direction.bois-rignoux@ugecam.assurance-maladie.fr



## LA SOPHROLOGIE UNE ÉTAPE DANS LE SOIN POUR LA QUALITÉ DE VIE

CATHERINE HERY, PSYCHOLOGUE – SOPHROLOGUE

Selon l'O.M.S.\*, le concept d'Éducation Thérapeutique désigne un « ensemble de pratiques visant à permettre au patient l'acquisition de compétences afin de pouvoir prendre en charge de manière active sa maladie, ses soins et sa surveillance en partenariat avec ses soignants ». Dans le cadre du programme d'éducation thérapeutique pour personnes en surpoids, nous proposons des ateliers de sophrologie aux patients hospitalisés quatre semaines.

### Les objectifs des ateliers

- Amener de la détente et libérer les tensions physiques.
- Apporter un temps de pause, d'apaisement.
- Diminuer l'intensité de certains symptômes.
- Pouvoir être mieux dans son corps avec des limites.
- Apprendre à mieux « gérer » le stress.
- Retrouver confiance en ses capacités et ses ressources.

### Comment se déroule un atelier ?

Chaque personne est libre de venir découvrir ou renforcer sa compétence par cette méthode.

En général, deux groupes (maximum 10 personnes) se mettent en place le vendredi après-midi. La séance est réalisée dans une salle calme en position assise dans une tenue confortable.

1. Le dialogue pré-sophronique : Présentation de chacun par son prénom et indique si il connaît déjà la méthode.
2. Indications par la sophrologue : règles confidentialité, bienveillance et absence de jugement envers soi et les autres.
3. Explication des étapes de la pratique choisie par le sophrologue.
4. La pratique guidée par le Terpnos logos, la « voix » du sophrologue.
5. Le dialogue post-sophronique.
6. La sophrologue donne des indications pour pratiquer en autonomie entre deux séances.

La sophrologie vient en complémentarité du soin dans un accompagnement actif et continu pratiqué en institution. Elle contribue à soulager la douleur et la souffrance psychique, à améliorer le confort et la qualité de vie du patient. Elle respecte la personne dans sa globalité. L'intégration dans les pratiques de la temporalité : présent, passé, futur permet de mettre en évidence ses capacités à trouver des ressources en elle et ainsi favoriser une meilleure estime de soi.

## LE MARIAGE IN EXTREMIS

Le 7 novembre 2019, lors d'un staff mensuel du réseau COMPAS, l'équipe médico soignante du Bois Rignoux a présenté, avec l'équipe de l'unité de soins palliatifs, une réflexion sur la pratique du mariage « *in extremis* » en service de soins palliatifs.



Après avoir défini le cadre juridique de cette union « *en toute fin de vie* », le Dr Décré a exposé une situation vécue dans le service en mai 2018, avec les questionnements de l'équipe avant et après la cérémonie.

Puis Benoît Maillard, psychologue au Bois Rignoux et aussi dans l'équipe mobile de soins palliatifs du CHU, a décrypté les affects et les symboles pour les mariés, leur entourage, l'équipe soignante et les officiers d'état-civil. Il a ouvert des pistes de réflexion, de définition de la place et du rôle de chacun, permettant d'accueillir et réguler les émotions.

Ensuite, le Dr Chataigner a exploré les enjeux et repères juridiques du mariage *in extremis* dans le droit civil français. Les conditions de fond, les obligations des époux et la gravité de l'engagement sont identiques à un mariage « classique ». Seules les conditions de forme sont assouplies pour accélérer et faciliter la procédure sans rien enlever à sa rigueur sous peine de recours en annulation. L'équipe soignante n'a aucune responsabilité dans l'appréciation des conditions de fond. Le médecin, lui, certifie le péril imminent de mort pour l'un des époux.

Enfin l'équipe de l'unité de soins palliatifs a narré plusieurs expériences de mariage « *in extremis* », sources d'émotions et de réflexion. Les axes d'amélioration des pratiques sont une anticipation de ces situations, et un dialogue régulier avec les services municipaux de la mairie de St Herblain, pour désamorcer l'appréhension et les angoisses qu'elles peuvent susciter.

\*OMS : Organisation Mondiale de la Santé

## UN REGROUPEMENT POUR CONSTRUIRE LE NOUVEAU PÔLE DE RÉADAPTATION DU TERRITOIRE SUD FINISTÈRE

Depuis le 1<sup>er</sup> janvier 2019, le Pôle de Réadaptation de Cornouaille propose à la population du sud Finistère une offre de soins de suite et de réadaptation polyvalente et spécialisée de 237 lits et places répartis sur trois sites situés à Concarneau, Quimper et St Yvi.

Le Pôle de Réadaptation de Cornouaille, c'est la concrétisation d'un projet qui positionne clairement l'UGECAM comme 1<sup>er</sup> opérateur privé à but non lucratif sur les soins de suite et de réadaptation dans le secteur sud Finistère. Le Pôle de Réadaptation de Cornouaille est le fruit d'un partenariat entre le CHIC (Centre Hospitalier Intercommunal de Cornouaille) et l'UGECAM Bretagne Pays de la Loire. Depuis le 1<sup>er</sup> janvier 2019, l'UGECAM gère l'ensemble des autorisations SSR exploitées auparavant par le CHIC.

Un groupement de Coopération Sanitaire (GCS) avec le CHIC a été constitué

pour mutualiser notamment les moyens humains (personnels du CHIC mis à disposition), les moyens immobiliers et les équipements. Cela se traduit actuellement par une offre de prise en charge répartie sur trois sites : Concarneau (site du Porzou), Quimper (Hôpital Laennec) et St Yvi (Centre Jean Tanguy).

La coopération UGECAM-CHIC reste importante tant sur le plan organisationnel (personnels, logistique...) que sur le plan de la prise en charge des patients (fluidification du parcours patient, avis de spécialistes de la MCO – Médecine Chirurgie Obstétrique – vers les SSR et des SSR vers les centres de MCO).

L'objectif des prochaines années est la préparation du regroupement des trois sites (St Yvi, Quimper et Concarneau) sur le seul site de Concarneau à l'horizon 2023. Même si le projet 2023 se matérialise par un projet immobilier, la dynamique est déjà en œuvre depuis le 1<sup>er</sup> janvier 2019 par un pilotage unique de l'UGECAM des activités SSR de Concarneau, Quimper et St Yvi.

Au-delà de la gouvernance et des responsabilités, l'enjeu consiste à construire ensemble, avec tous les professionnels, le nouveau projet sur Concarneau.

### 2019 EN CHIFFRES



**237**  
lits et places  
en SSR Polyvalent  
Addictologie  
Gériatrie PAPP  
Locomoteur  
Neurologie  
Pédiatrie  
Respiratoire



**2587**  
patients  
accueillis



dont  
**654**  
patients accueillis  
en HDJ



**1 952**  
consultations  
externes



**253**  
professionnels  
(ETP)



dont  
**95,5**  
professionnels  
UGECAM (ETP)  
**157,5**  
professionnels  
du CHIC (ETP)



**15,8 M€**  
de financement de  
l'Assurance Maladie

**Directeur** : Laurent Leclère

**Directrice adjointe** : Magalie Chazelas

**Présidente de la CME** : Dr Claire Delbrouck

Le Bois de Pleuven • Route de Kerancolven • 29 140 Saint Yvi

Tél. : 02 98 52 37 37

direction.prc@ugecam.assurance-maladie.fr



## ÉQUIPES MOBILES

### LE PÔLE VIENT EN AIDE AUX PERSONNES EN SITUATION DE HANDICAP

Deux équipes mobiles interviennent dans le Finistère pour favoriser le retour des personnes en situation de handicap dans leur lieu de vie – domicile ou institution – après notamment un séjour en service de réinsertion et de réadaptation. La fondation Ildys (porteuse du projet) s'occupe du Nord-Finistère et le Pôle de Réadaptation de la Cornouaille du Sud. La fondation Ildys a remporté l'appel d'offres lancé par l'Agence Régionale de Santé qui permet ainsi le financement de trois postes équivalent temps plein et la prise en charge des interventions pour les patients.

Depuis octobre 2019, date de la mise en place, 68 patients ont été pris en charge. L'équipe accompagne toute personne âgée de 18 à 75 ans, en situation de handicap associant des troubles moteurs et cognitifs (maladie de Parkinson, sclérose en plaques, post-AVC, etc.). Les demandes peuvent être effectuées par un professionnel (médecin, aide à domicile, infirmiers, etc.) mais aussi par le patient ou sa famille, ses aidants. Les demandes sont étudiées en commission pluridisciplinaire chaque semaine. « *Les réponses sont rapides* », assure Julie Guégan, coordinatrice départementale.

#### Comment est composée une équipe ?

Chaque équipe est pluridisciplinaire, composée d'un médecin, d'une coordinatrice, d'une ergothérapeute, d'une assistante sociale, et d'une secrétaire. « *Parfois, j'y vais seule quand s'il s'agit d'aider à une mise au fauteuil ou bien l'organisation d'un logement*, » explique Lenar Bastard, ergothérapeute. « *D'autres fois, on y va à plusieurs quand il s'agit d'adaptation d'aides humaines ou financières*. » « *On intervient en lien avec le médecin traitant et on travaille toujours avec les équipes existantes. On ne se substitue pas à elles* ». ajoute Julie Guégan.



Les deux équipes mobiles du Finistère, celle du Nord et celle du Sud, réunies à Brest. (Photo QUEST-FRANCE)

#### Quel est la mission de ces équipes ?

Ce service a pour objectif d'améliorer les conditions de vie des personnes handicapées, dans leur environnement quotidien. Ses objectifs sont d'évaluer les besoins mais aussi de conseiller, d'orienter vers les professionnels compétents, de former et informer les intervenants au domicile, la famille et enfin, de favoriser le lien ville-hôpital.

## LA RÉÉDUCATION PÉDIATRIQUE SE DÉVELOPPE

Depuis septembre 2019, le Pôle de Réadaptation de Cornouaille a augmenté sa capacité d'accueil en hôpital de jour pédiatrique sur le site de Concarneau apportant ainsi une réponse de proximité aux besoins des enfants et de leurs familles installés en Cornouaille.

Certains enfants et adolescents cornouaillais ont besoin d'une prise en charge en rééducation pédiatrique pour des pathologies diverses (orthopédique, traumatique, rhumatologique, neurologique, troubles métaboliques...).

Depuis septembre 2019, l'augmentation de la capacité d'accueil permet à ces enfants et adolescents d'être

pris en charge en hôpital de jour à Concarneau et leur évite ainsi une hospitalisation complète (jour et nuit) dans une structure plus éloignée telle qu'à Brest, Roscoff ou Kerpape (Lorient). L'ensemble des enfants est scolarisé en milieu ordinaire et vient à raison d'une à trois fois par semaine sur une demi-journée. Il est proposé une prise en charge



Laurent Leclère, directeur du PRC, Dr Marion Prigent, médecine physique et de réadaptation, Dr Claire Delbrouck, présidente de la commission médicale d'établissement (photo Le Télégramme/Pauline Le Morlec).

pluridisciplinaire avec des séances individuelles (kinésithérapie, ergothérapie, orthophonie et éducatives, psychologue, neuropsychologue, diététicienne...) et des séances collectives de deux à cinq enfants selon les activités (Activité Phy-

sique Adaptée, escalade, balnéothérapie...). Une évolution des autorisations a été réalisée fin novembre 2019 pour élargir les tranches d'âge et les domaines de prise en charge à toutes les spécialités.

## MONTÉE EN PUISSANCE DE LA PRISE EN CHARGE DES PATIENTS PAPD

Si l'établissement a reçu début 2018 de l'ARS des moyens pour 23 lits d'hospitalisation complète PAPD, nul doute que les attentes étaient fortes. L'établissement s'inscrit depuis plusieurs années dans les filières gériatriques existantes, mais développe également des partenariats avec les structures d'aval.

Le renforcement des équipes médicales et soignantes tant en nombre qu'en compétences, la sécurisation du bâtiment, sont des points concrets mais pas les seuls dans une prise en charge réussie. L'approfondissement et le déploiement du projet médical ont permis de faire face à une forte demande sur le territoire, puisque sur l'année l'établissement a reçu une moyenne de 45 patients par jour relevant de PAPD.

Ce projet médical dépasse le cadre d'un protocole de prescription médicamenteuse et d'une approche pluridisciplinaire habituelle (diététicienne, ergothérapeute, aspect social, etc.). Afin de prévenir de façon systématique la confusion aiguë, tous les professionnels ont un rôle à jouer dans la stimulation cognitive et notamment l'orientation temporelle quotidienne. (voir focus page 29 «Projet HELP»)

Outre ces patients relevant du PAPD, l'établissement accueille des patients polyvalents et patients en situation palliative qui présentent parfois de l'anxiété, des troubles du sommeil ou encore des douleurs. C'est dans ce cadre qu'il apparaît indispensable en parallèle du traitement de médecine conventionnel d'ouvrir une réflexion sur une thérapie orientée dans le soulagement de certains symptômes afin d'obtenir une meilleure qualité de prise en charge (voir focus « Des arômes à des fins thérapeutiques » pages 29).

Ces deux exemples mais également la participation de tous les professionnels pour faciliter l'accueil de personnes en situation d'handicap lors de journées de Duo Day traduisent une véritable synergie et implication de tous les professionnels dans la prise en charge des patients accueillis au sein de l'établissement.

### 2019 EN CHIFFRES

  
**97** lits de  
soins de suite et  
de réadaptation

  
dont  
**23** lits  
PAPD

  
**721**  
patients  
accueillis

  
dont **351**  
patients  
PAPD

  
**88,5**  
professionnels  
(ETP)

  
**5,5M€**  
de financement de  
l'Assurance Maladie

**Directrice** : Catherine Lamoise

**Directrice adjointe** : Mélanie Pleyber

**Présidente de la CME** : Dr Lila Simon Rendu

56 390 COLPO

Tél. : 02 97 66 32 00 • Fax adm. : 02 97 66 32 01  
direction.korn-er-houet@ugecam.assurance-maladie.fr



## CONFUSION AIGUË PROJET « HELP »

INTERVIEW DU DR LILA SIMON RENDU, PRÉSIDENTE DE CME

### Qu'est-ce que le projet « HELP » et à qui s'adresse-t-il ?

Certaines personnes âgées admises en milieu hospitalier se retrouvent dans un état de confusion où elles se sentent perdues, incapables d'expliquer ce qu'elles ressentent, ce qui provoque dans certains cas des situations à risque. Le projet HELP – pour « Hospital Elder Life Program » – a pour objectif d'atténuer la confusion par la mise en place d'un protocole en direction de ce public fragile, composé de personnes âgées de plus de 75 ans dépendantes et atteintes de polyopathologies.

### Quels sont les points clés du projet ?

Surveiller les douleurs, le transit, l'hydratation, stimuler et entretenir la marche... outre ces points clés déjà bien ancrés dans nos pratiques, le projet vise à renforcer la sécurité des patients, leur redonner des repères de temps et d'espace, et leur apporter une stimulation cognitive. Sur ce dernier point, une formation a notamment été dispensée aux personnels soignants et aux agents de services hospitaliers pour favoriser des temps quotidiens de discussions informelles avec les patients.



De gauche à droite : Marie Le Moal (cds), Dr Audrey Crassin, Flavy Amhaz (IDE) Vincent Dehon (kiné).

De gauche à droite : Véronique Pollet (IDE), Lucile Bourgerie (pharmacienne), Dr Lila Simon-Rendu

## DES ARÔMES À DES FINS THÉRAPEUTIQUES

Vue par certains comme un remède de grand-mère, l'aromathérapie apporte ses bienfaits en milieu hospitalier et médico-social depuis plus d'une quinzaine d'années en France. Mis en place à Korn Er Houët, ce projet s'inscrit dans la promotion des approches complémentaires préconisées dans différents plans nationaux de santé thématiques.



### INTERVIEW DE MARIE LE MOAL, CADRE DE SANTÉ

#### Comment est né ce projet ?

Avec le développement de l'accompagnement de personnes âgées dépendantes, l'établissement a du faire face à un public sujet aux chutes pouvant notamment être favorisées par la prise d'un traitement hypnotique. L'aromathérapie est alors proposée comme alternative. Une kinésithérapeute, formée à l'aromathérapie, a fait part de son expérience positive sur le sujet à l'équipe pluridisciplinaire. Une réunion d'information sur l'hôpital de Malestroit (Morbihan) a convaincu l'équipe pluridisciplinaire volontaire et motivée composée de deux infirmières, un kinésithérapeute, une aide soignante, un médecin, une cadre de santé et une pharmacienne.

essentielles à des fins thérapeutiques. Elle facilite la relaxation, améliore l'humeur, réduit le stress et l'anxiété et soulage les symptômes de certaines maladies.

#### A qui s'adresse-t-elle ?

Pour cette première expérience le centre a choisi deux modes d'application en direction des personnes âgées et plus spécifiquement des patient-es présentant des troubles du sommeil, des troubles anxieux, des douleurs et ou des angoisses de fin de vie. L'équipe utilise dans ces différents cas les sticks inhalateurs. Pour les patients souffrant de douleurs articulaires musculaires, les kinésithérapeutes réalisent des massages aux huiles essentielles.

Deux sessions de formation ont eu lieu en 2019 suivies d'une période de test en fin d'année pour évaluer l'efficacité auprès des patients.

#### En quoi consiste l'aromathérapie ?

L'aromathérapie est l'utilisation d'huiles

## UNE JOURNÉE POUR CHANGER DE REGARD SUR LE HANDICAP

Le 16 mai 2019, partout en France, l'opération DuoDay a permis la formation de duos entre des personnes en situation de handicap et des professionnels volontaires dans de nombreuses entreprises, collectivités ou associations. Objectif : ensemble, dépasser nos préjugés et avancer vers l'inclusion. Les équipes de l'établissement Korn Er Houët se sont pleinement investies dans cette mission.



Saïd, Arnaud, Émilien, Claudine  
Émilien, a passé la journée avec les cuisiniers pour confirmer son projet professionnel. Il a déjà fait des stages précédemment dans le milieu de la restauration et souhaite affiner son choix.



Marie, Aurélie, Patrick, Valérie, Béatrice  
Patrick a passé la journée avec les secrétaires médico-administratives pour observer les tâches de secrétariat (accueil, admission, facturation, gestion des RDV patients, gestion des RDV familles...). Cette journée lui a permis de découvrir le métier de secrétariat et ainsi confirmer sa reconversion professionnelle. Il a entamé une formation en BTS Services et Prestations des Secteurs Sanitaire et Social en septembre 2019.



2019, une nouvelle étape sur le chemin du projet de regroupement de L'ESCALE et de La Thébaudais sur un site entièrement rénové à l'horizon 2021.

Nombreuses sont les étapes à franchir lorsque l'on mène un projet ambitieux comme celui de L'ESCALE et de La Thébaudais. Certaines sont plus importantes que d'autres, et le démarrage des travaux en février 2019 en aura été une. Parce qu'il aura fallu, d'une part, démé-

nager l'activité de La Thébaudais pour laisser place aux entreprises, et d'autre part, transformer l'activité de L'ESCALE pour diminuer progressivement les places d'hospitalisation à temps partiel de nuit. Cette activité s'est arrêtée définitivement en décembre 2019, ceci afin de permettre l'ouverture de l'hôpital de

jour cinq jours par semaine à compter du 1<sup>er</sup> janvier 2020.

Tout devient concret, fini le projet papier.

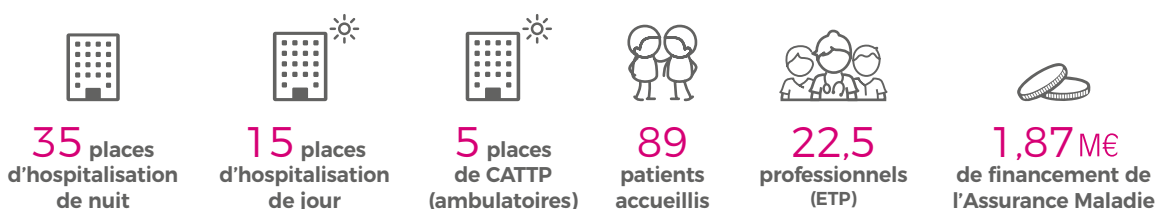
C'est donc une année charnière, le projet par la mobilisation de tous est en route pour devenir réalité !

## 2019 EN CHIFFRES

### L'ESCALE



### LA THÉBAUDAIS



Directrice : Sylvie de Carheil

Président de la CME L'ESCALE : Dr Christophe Robert

Président de la CME LA THÉBAUDAIS : Dr François Pistien

L'ESCALE • 148 route de Lorient • 35000 RENNES

Tél. : 02 99 59 67 82 • direction.escale@ugecam.assurance-maladie.fr

LA THÉBAUDAIS • 49 bd Oscar Leroux • 35200 RENNES

Tél. : 02 99 50 44 29 • direction.thebaudais@ugecam.assurance-maladie.fr



## UN PARCOURS DE SOINS COORDONNÉ

**Pour une prise en charge coordonnée « Soins en addictologie et hébergement social » : Les équipes de Hôpital de Jour de L'Escale et du Service Intégré d'Accueil et d'Orientation d'Ille et Vilaine (SIAO 35), collaborent pour le développement « d'un parcours de soins coordonné » à l'attention de patients en situation de précarité.**

L'Escale a développé, au cours des années, des compétences spécifiques concernant l'accueil de personnes en situation de précarité, problématique fréquemment retrouvée parmi nos patients, notamment vis-à-vis du logement.

L'hébergement des patients dans des structures sociales, sans poursuite de leurs soins addictologiques engagés, est une étape difficile et propice à des situations de rechutes, rechutes pouvant elles-mêmes compliquer le maintien dans cet hébergement. Fort de ces

constats, l'équipe de L'Escale, avec l'appui du Réseau Ville-Hôpital Addictions 35 a développé un dispositif innovant de « *parcours coordonné* » concernant l'accompagnement de personnes fragiles en voie de réinsertion sociale.

Ainsi, les demandes d'admission à l'Hôpital de Jour, de patients en situation précaire devant le logement, sont étudiées conjointement par L'Escale et le SIAO 35, dans le respect des règles déontologiques. Les patients admis dans le dispositif le sont pour une pé-

riode de trois mois renouvelable. Leur Projet de Soins Personnalisé (PSP) et celui de leur accès au logement sont menés, pour leurs points communs, en collaboration entre nos deux structures et, bien entendu, avec les patients eux-mêmes. Le PSP est suivi et évalué lors de réunions communes de concertation. Ce dispositif a permis de répondre rapidement à des situations de crise (notamment de rechutes de consommation) et d'éviter, ainsi, des ruptures, tant au niveau du soin que de l'hébergement.

## UN SÉJOUR THÉRAPEUTIQUE EN GÎTE

**En février 2019, La Thébaudais a déménagé pour s'implanter sur le site du Centre Hospitalier Guillaume Régnier à Rennes afin de permettre le démarrage des travaux d'extension et de rénovation. Une solution alternative à l'hospitalisation a été trouvée pour les patients ne pouvant être accueillis dans leur famille le temps du déménagement.**

Les familles ont fait preuve d'une grande compréhension et de collaboration. Nombreux de nos patients ont pu rentrer en famille durant cette période, mais cela n'a pas été possible pour tous.

Afin de concilier soin, sécurité, bien être et plaisir, les professionnels ont imaginé le projet d'un séjour thérapeutique en gîte. Notre choix s'est porté sur le gîte de la vallée, situé à quinze kilomètres de Rennes.

De cette contrainte, l'équipe pluridisciplinaire a souhaité en faire une opportunité et ainsi proposé aux patients sans solution d'hébergement, un autre mode de prise en charge.

En effet, un séjour thérapeutique est une expérience singulière de rencontre des soignés et des soignants, dans un contexte hors murs de la structure d'hospitalisation.

L'encadrement a été assuré par les professionnels pluridisciplinaires de la Thébaudais.

Diverses activités ont donc été proposées (sortie mer, exposition, aquarium de Saint Malo...) dans une ambiance conviviale et appréciée de tous.





## DÉBUT DU CHANTIER, POSE DE LA 1<sup>RE</sup> PIERRE : LE PROJET DE RELOCALISATION SE CONCRÉTISE

L'année 2019 a été marquée par le lancement du projet immobilier du Chillon sur le site Angevin par le lancement de la construction des Euménides.

L'avis favorable de l'Agence Régionale de Santé sur le dossier de transfert géographique des autorisations du Chillon et l'obtention du permis de construire par la municipalité ont initié le démarrage du chantier en juin 2019.

La première phase de sécurisation de la zone de travaux s'est déroulée avec succès malgré un flux de passages important lié à la proximité directe du plateau technique du site des Capucins qui possède une activité soutenue. C'est en concertation avec l'établissement partenaire que les solutions sont trouvées et permettent à ce jour de mener à bien la construction tout en garantissant un accès sécurisé au bâtiment des Capucins. La pose de la première pierre organisée par l'UGECAM Bretagne Pays de Loire en septembre 2019 marque le démarrage des travaux de gros œuvre

qui seront largement avancés tout au long du dernier trimestre 2020.

Dans une logique d'anticipation et de sécurisation des organisations futures, une chambre témoin est préparée en vue d'une présentation aux référents d'équipes du Chillon. L'aménagement est validé après quelques ajustements permettant aux professionnels une projection plus concrète des futurs outils de travail.

Le lancement du chantier s'accompagne également de l'élaboration de deux partenariats principaux entre les deux établissements.

Les alliances juridiques se multiplient préparant une collaboration efficiente avec notamment la rédaction de la convention de constitution du GCS pour la PUI partagée à la convention de partenariat renforcée concernant la

restauration, la gestion des déchets et du linge.

L'association des professionnels à l'ensemble de ces réflexions permet notamment la définition des futures organisations. Ainsi une grande partie de l'évolution organisationnelle est d'ores et déjà mise en œuvre.

Afin de renforcer notre rôle de référent en addictologie sur le Maine et Loire, un large plan de formation des professionnels est mis en place dès 2019. Une trentaine de salariés a été formée sur des thématiques en lien avec notre spécialité : animation d'atelier de groupes, réalisation d'entretien motivationnel, prise en charge des patients relevant de la pathologie alcoolique... Ce plan de formation prévu sur la période 2019-2022 a été en partie financé par l'ARS et la DNGU.

### 2019 EN CHIFFRES



**70**  
lits et places  
de soins de  
suite et de  
réadaptation  
adultes



**15**  
places  
sur  
Angers  
d'hospitalisation



**7**  
places  
sur  
Saumur  
de jour

**8**  
places  
sur  
Cholet  
de jour



**720**  
patients  
accueillis

**43**  
à Cholet  
**120**  
à Angers  
**34**  
à Saumur

dont



**79,4**  
professionnels  
(ETP)



**5,4M€**  
de financement  
de l'Assurance  
Maladie

Directeur : Arthur Rozier

Présidente de la CME : Dr Cendrine Jagueneau

49370 Val d'Erdre Auxence • Tél. : 02 41 73 45 00  
Fax adm. : 02 41 73 45 97 • Fax méd : 02 41 73 45 83  
direction.chillon@ugecam.assurance-maladie.fr





# LES ÉTABLISSEMENTS MÉDICO-SOCIAUX

DITEP · CRP · EHPAD

Page

36

## L'ALOUETTE

DISPOSITIF THÉRAPEUTIQUE, ÉDUCATIF ET PÉDAGOGIQUE  
SERVICE D'ÉDUCATION SPÉCIALE ET DE SOINS À DOMICILE

Le Dispositif Thérapeutique, Éducatif et Pédagogique (DITEP) « L'Alouette » accueille, des enfants et adolescents âgés de 3 à 20 ans qui présentent des difficultés psychologiques dont l'expression, notamment l'intensité des troubles du comportement, perturbe gravement la socialisation et l'accès aux apprentissages.

L'objectif de la prise en charge est de soigner et d'accompagner vers un mieux-être, de conduire, à terme, vers un retour en milieu de vie ordinaire par une éducation et une scolarisation adaptées.

Page

38

## LA TOURMALINE

CENTRE DE PRÉ-ORIENTATION ET DE RÉADAPTATION PROFESSIONNELLE

Le Centre de Réadaptation Professionnelle La Tourmaline prend en charge des travailleurs reconnus en situation de handicap pour les accompagner de façon durable dans leur insertion ou leur réinsertion dans l'emploi.

Il propose une préorientation pour définir un projet professionnel, une préparatoire générale en vue d'un projet de formation qualifiante ou d'emploi et une qualification professionnelle validée par un titre du Ministère du Travail.

Une équipe pluridisciplinaire constituée de professionnels médico-psycho-sociaux accompagne les stagiaires dans la construction de leur projet de reconversion professionnelle.

Page

40

## PÔLE GÉRIATRIQUE, RENNAIS RÉSIDENCE LES CHÊNES

ÉTABLISSEMENT D'HÉBERGEMENT POUR PERSONNES ÂGÉES  
DÉPENDANTES

La résidence Les Chênes couple Ehpad et Usld en mode d'hébergement pour permettre de graduer des soins y compris relevant du sanitaire.

L'Ehpad accueille et accompagne des personnes âgées dépendantes et qui ne peuvent plus être maintenues à domicile. L'Ehpad offre des dispositifs d'hébergement dédiés aux personnes désorientées et propose également une formule d'accueil temporaire très utile pour sécuriser les retours à domicile à la suite d'une hospitalisation.

Page

42

## KERAMPIR

ÉTABLISSEMENT D'HÉBERGEMENT POUR  
PERSONNES ÂGÉES DÉPENDANTES

L'établissement accueille des personnes âgées dépendantes venant du domicile, des structures de court séjour, des services d'accueil temporaire ou des services de soins de suite et de réadaptation.

La prise en charge globale assure des soins personnalisés qui permettent de préserver un degré maximal d'autonomie sociale, physique ou psychique dans le respect des choix et des attentes des résidents.

## EN ROUTE VERS LA TERRITORIALISATION...

L'année 2019 a été marquée par le déploiement des objectifs inscrits au nouveau CPOM dont l'entrée en vigueur est intervenue le 1<sup>er</sup> janvier 2019 avec un nouvel arrêté datant de juin autorisant notre Union régionale à gérer un Dispositif Institutionnel Thérapeutique Éducatif et Pédagogique (DITEP) pour l'accueil et l'accompagnement d'une file active allant jusqu'à 90 enfants et/ou adolescents de 3 à 20 ans.

### Des actions notables

L'établissement s'est inscrit dans les nouvelles orientations contractualisées avec l'ARS, en menant notamment les actions suivantes :

1. L'ouverture d'une antenne du DITEP dans le centre-ville des Herbiers en septembre 2019. Ce dispositif propose des parcours d'inclusion en milieu ordinaire, en multipliant les interventions dans les lieux de vie (familles, écoles, centre loisirs...) et en favorisant l'hébergement en familles d'accueil plutôt qu'en centre.
2. La création d'une mission spécifique d'un éducateur spécialisé sur Fontenay le Comte afin, d'une part, de prendre en charge des jeunes du dispositif « hors les murs », au plus près de leur lieu de scolarité et de vie, et d'autre part, de développer le partenariat sur ce territoire dans la perspective de l'ouverture de l'antenne sur le secteur Sud Vendée en 2021.
3. La poursuite de notre implication dans la construction de réponses individuelles adaptées aux besoins des jeunes, dans le cadre de la démarche « Une Réponse Accompagnée Pour Tous » (URAPT). Le principe de ce dispositif URAPT est de mettre autour de la table, tous les intervenants gravitant autour d'une personne en situation de handicap sans solution. Comme en 2018, trois jeunes du dispositif URAPT ont été suivis en 2019 par les équipes du DITEP Alouette.

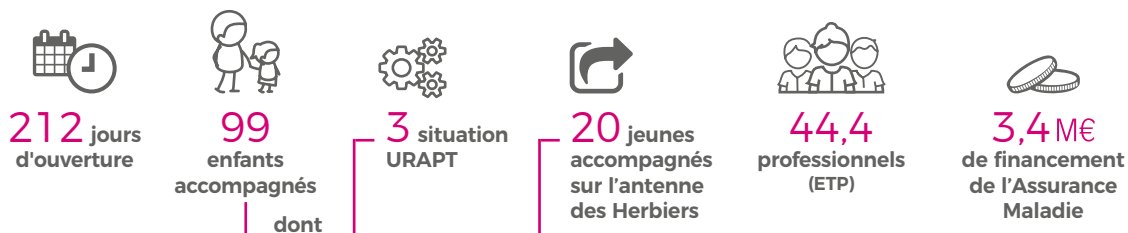


### Création d'un Pôle de Compétences et de Prestations Externalisées

L'année 2019 s'est soldée par l'obtention d'un financement de l'ARS pour la création d'un Pôle de Compétences et de Prestations Externalisées en partenariat avec le CMPP et l'ALEFPA. Ce service verra le jour en janvier 2020, il permettra de prévenir les ruptures de parcours en organisant un accompagnement adapté aux besoins des personnes, par la mobilisation collective de différents professionnels. Les PCPE sont des dispositifs souples, adaptables et innovants pour apporter une réponse ajustée et inclusive.

CMPP : Centre Médico Psycho-Pédagogique • ALEFPA : Association Laïque pour l'Éducation, la Formation, la Prévention et l'Autonomie

## 2019 EN CHIFFRES



Directrice : Élodie Chiron

Responsables éducatifs : Marylène Payet et Joackim Gravelaud

Responsable administrative : Alexia Baudouin

Responsable Services Logistiques : Richard Chartier

9 avenue Jean Etoubleau • 85000 LA ROCHE SUR YON

Tél. : 02 51 24 14 00 • Fax : 02 51 24 14 01

direction.alouette@ugecam.assurance-maladie.fr



## MISSIONS D'UNE ÉDUCATRICE SPÉCIALISÉE SUR UN NOUVEAU TERRITOIRE

« Afin de préparer l'ouverture d'une antenne rattachée au DITEP actuel, sur le secteur de Fontenay le Comte, mes missions consistent à proposer des accompagnements individuels à des jeunes et/ou orienter et évaluer les situations afin de permettre à ces jeunes d'intégrer le DITEP. Dans ce cadre, je me déplace sur ce territoire et peux me rapprocher des jeunes, de leurs familles mais aussi de l'ensemble des partenaires afin d'apporter une réponse adaptée aux besoins des jeunes et soutenir la fonction parentale. Les prises en charge proposées sont variées ; supports créatifs, jeux de société, visites d'entreprises, bénévolat... les temporalités et le temps des prises en charge sont fonction de chaque projet. Autour des jeunes,



LAETITIA VRIGNON,  
ÉDUCATRICE SPÉCIALISÉE

je maintiens un lien de proximité avec les établissements scolaires, les partenaires et j'utilise leur réseau grâce aux structures locales (maison de quartier, association...). L'idée est de leur permettre de trouver/retrouver des repères construits et solides dans leur environnement proche. En parallèle de la prise en charge éducative, les modalités de soins sont proposées sous diverses formes, elles sont discutées avec la famille et l'ensemble des professionnels.

Dans le cadre de mes missions, je suis ainsi amenée à présenter le DITEP aux partenaires du territoire, réfléchir à des problématiques communes. Ces relations nous permettent de préparer l'ouverture de l'antenne du Sud Vendée à l'Horizon 2021.»

## LA MÉDIATION SPORTIVE

**La médiation sportive convient aux enfants du DITEP car l'expression de leurs troubles est souvent caractérisée par une grande agitation, des problèmes d'attention et de concentration, un manque de confiance et d'estime de soi dû à l'échec scolaire et des difficultés dans la relation aux autres.**

Par le sport, on permet souvent à l'enfant de se mettre en situation de réussite par le jeu. Il suffit simplement avec lui de lui faire découvrir qu'il a des compétences dans certaines activités. Dès que le jeune se rend compte de ses capacités, il va essayer et persévérer dans une dynamique positive. Une relation de confiance se crée alors avec l'adulte et/ou les autres jeunes avec qui il partage l'activité. Au DITEP, nous essayons d'inclure les jeunes dans des projets sportifs internes et externes. Exemple : Inclusions de



JEAN MARC LIPRENDY, ÉDUCATEUR  
SPORTIF AU SEIN DU DITEP

jeunes dans des clubs sportifs locaux avec présence d'un éducateur du DITEP en soutien ; Participation à des challenges sportifs organisé par la Fédération Française de Sport Adapté (Championnat de France de tennis de table, compétition régionale d'athlétisme...) et à des compétitions nationales inter ltep (championnat de France de rugby).

Ces actions ont permis à des jeunes d'avoir des résultats probants (Champion de France de tennis de table, 3<sup>e</sup> des championnats de France de Rugby) et de se projeter dans de futurs projets en lien avec cette médiation (pôle d'excellence régional et de formation) mais également de reprendre confiance en soi et en les autres.



PAR MARYLÈNE PAYET MADDONI,  
RESPONSABLE ÉDUCATIVE

## UN SERVICE DE PROXIMITÉ

En aout 2019, le DITEP L'Alouette a déployé ses services par la création d'une antenne sur le secteur Nord Est de la Vendée, aux Herbiers (85).

« Il ne s'agit pas d'un nouveau service mais d'une extension de services déjà existants mais jusqu'alors centralisés à la Roche sur Yon. L'antenne du DITEP aux Herbiers accueille une vingtaine de jeunes de 3 à 20 ans domiciliés plus près des Herbiers que de la Roche sur Yon.

Il faut tout un village pour élever un enfant, et il faut que l'enfant vive dans son village. Après six mois de mise en œuvre, l'objectif principal de « faire village » avec les écoles, partenaires et parents pour chaque jeune est plus qu'atteint. Nous constatons que les enfants comprennent qu'ils sont entourés d'adultes en cohésion et en lien constamment, ils sont TOUS scolarisés, ils ont tous une augmentation régulière de leur temps de scolarité dans le milieu ordinaire. Les parents sont rassurés, de plus en plus en alliance avec les professionnels de l'antenne du DITEP et investissent eux aussi l'école de référence de leur enfant. Les partenaires, rassurés, investissent également les outils et conseils de l'antenne.

Le jeune a désormais un projet de soins, éducatif et pédagogique au plus près de sa réalité de vie. Le pari premier est gagné, tous se connaissent, se reconnaissent et appartiennent à un même « village ». Il s'agira désormais de poursuivre en ce sens. »

## LE CRP LA TOURMALINE S'ENGAGE DANS LE VIRAGE INCLUSIF

L'objectif premier d'un centre de réadaptation professionnelle est d'offrir un service accessible à chacun, adapté aux besoins et au plus près des bassins de vie. Dans ce cadre, en octobre 2019, une antenne CPO a été déployée en Vendée sur le site du DITEP l'Alouette à la Roche sur Yon.

Le centre propose une phase de transition aux personnes en situation de handicap afin de leur permettre d'être en capacité de recouvrer une indépendance économique et sociale, notamment par une activité professionnelle.

### Une réponse de proximité pour garantir une équité territoriale

L'absence de CRP sur le département de la Vendée constitue un frein pour sa population en situation de handicap auquel s'ajoute des problématiques de mobilité pour une grande majorité d'usagers. Aussi, le 14 octobre 2019, neuf stagiaires, domiciliés dans le département 85, ont intégré la première formation préorientation « décentralisée ». Six femmes et trois hommes ont été accompagnés, d'une part, par un formateur expérimenté à la construction de projet et à l'insertion professionnelle et, d'autre part, par une équipe médico-psychosociale (services médical et social du CRP et une psychologue de l'Afpa de la Roche sur Yon).

### Une opportunité

Ce dispositif est la conjonction de plusieurs facteurs favorables, notamment : un partenariat avec la MDPH 85 qui favorise un nombre croissant d'orientations professionnelles (plus de 80 notifications en 2019) ; un CPOM commun au CRP et au DITEP l'Alouette ; un engagement des professionnels du CRP La Tourmaline dans la démarche ; l'appui de partenaires locaux (Pôle emploi, Cap emploi, Afpa...).

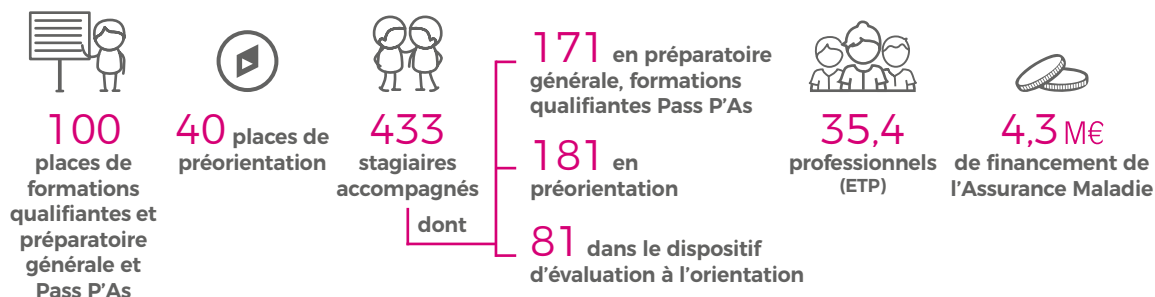


### L'arrivée du CRP les Hauts Thébaudières à La Tourmaline

Le CRP La Tourmaline facilite également le développement de l'inclusion en accueillant sur son site le dispositif « Conseiller Relation Client à Distance (CRCD) » du CRP Les Hauts Thébaudières. Cette mutualisation de la formation facilite l'accessibilité d'un public mixte (personnes déficientes visuelles et sans handicap visuel). Depuis le 26 août 2019, la formation accueille huit personnes dont trois anciens stagiaires de préorientation. Les deux directions respectives ont inauguré ce dispositif le 3 septembre dans les locaux dédiés à la formation.

\*CPOM : Contrat Puriannuel d'Objectifs et de Moyens

## 2019 EN CHIFFRES



Directrice : Cécile Alleman

Responsable du CRP : Sophie Raitière

Responsables pédagogiques : David Bouvier, Mickaël Guillotreau

31 boulevard Salvador Allende • CS 40249 • 44818 Saint Herblain Cedex

Tél. : 02 40 38 59 13 • Fax : 02 40 38 59 00

direction.tourmaline@ugecam.assurance-maladie.fr



## UNE FRESQUE ÉLABORÉE PAR DES STAGIAIRES

Mardi 1<sup>er</sup> octobre 2019, le CRP La Tourmaline (44) a inauguré une fresque colorée sur le thème du handicap en présence des personnels du Pôle de Réadaptation Maubreuil & La Tourmaline. Cette fresque est le fruit d'un travail collectif : un projet, le transfert d'apprentissages en compétences techniques et la reconnaissance de savoir-faire pour dix-sept stagiaires en formation d'Agent d'Entretien du Bâtiment. Au-delà de leurs parcours de vie singuliers, leur « *Reconnaissance en Qualité de Travailleur Handicapé* » a réuni les stagiaires du CRP autour d'un sujet commun : la situation du handicap. C'est le thème qu'ils ont choisi pour cette fresque qui, comme un grand témoignage, s'articule en trois phases : « *La prise de conscience* », « *L'acceptation* », et « *La Renaissance* ».

## INSERTION DES STAGIAIRES PASS P'AS, UNE RÉUSSITE



Le 19 décembre 2019, les stagiaires du dispositif PASS P'As, les entreprises les ayant accueillis et les différents partenaires ayant soutenu cette première expérimentation, étaient réunis dans les locaux du dispositif pour un moment convivial. Sur les cinq stagiaires, accompagnés pendant ces 1680 heures dont plus de 840 heures en entreprises, quatre d'entre eux ont négocié un emploi en CDI, CDD ou une promesse d'embauche pour le début de l'année 2020. La cinquième personne entre à l'université Paris Diderot en septembre 2020 pour préparer en alternance un diplôme de technicien-ne de laboratoire spécialisé-e en bio-ingénierie.

## QUALITÉ : LE CRP À NOUVEAU CERTIFIÉ NF SERVICE PAR AFNOR

**Le CRP est engagé dans une démarche continue d'amélioration de la qualité. Outre les évaluations liées à son statut médico-social, depuis 2008, le CRP a fait le choix d'une certification de service avec AFNOR.**

Celle-ci concerne « *l'organisation et les méthodes de travail mises en place pour garantir un niveau de qualité constant de ses produits et services. Elle permet d'améliorer la performance de l'organisation, de réduire certains de ses coûts et accroître la satisfaction de ses parties-prenantes* ».

L'auditeur de l'AFNOR, à l'issue de sa visite en novembre 2019, a confirmé la haute qualité de prise en charge du CRP de La Tourmaline. En 2020, le CPO/CRP répondra aux indicateurs réactualisés de la version 4 du référentiel de certification AFNOR. Pour objectiver le suivi du projet personnalisé et garantir les obligations de la loi 2002.2, l'établissement déploiera la méthodologie de l'« *usager traceur* », démarche issue du secteur sanitaire.



## DEUX NOUVEAUX RESPONSABLES PÉDAGOGIQUES



MICKAËL GUILLOTREAU

« *Après 18 ans dans la grande distribution non-alimentaire, un titre de formateur professionnel pour adultes, 7 ans comme formateur puis coordinateur de pôle d'activité dans un organisme de formation, j'ai intégré le CRP La Tourmaline pour assurer l'intérim sur le poste de responsable pédagogique pendant 4 mois. Le challenge à relever et l'équipe en place m'ont fait prendre conscience que j'avais ma place au sein de la structure en apportant mes compétences managériales, ma connaissance de la formation, ma gestion de la pression et surtout mon optimisme quant aux différents chantiers à mener au sein de l'établissement. Très heureux d'avoir rejoint le CRP et de pouvoir compléter les compétences déjà en place* »



DAVID BOUVIER

« *Après plusieurs années d'expériences professionnelles dans le domaine du commerce et de l'informatique, mon parcours m'a conduit à devenir formateur pour adultes puis, formateur référent de dispositifs de formations qualifiantes. Ayant évolué vers le poste de coordinateur pédagogique (responsable de formations continues, en alternance, en financements privés ou publics, pour salariés, demandeurs d'emploi, publics reconnus TH), j'ai souhaité donner une nouvelle impulsion à ma carrière. Le secteur de l'accompagnement des personnes en situation de handicap m'a semblé une évidence. J'ai eu la chance d'intégrer l'équipe du CRP et le travail quotidien dans cet établissement, au côté des équipes pluri disciplinaires et des stagiaires m'enrichit chaque jour !* »

### DES SOLUTIONS ADAPTÉES AUX SITUATIONS DES PERSONNES ÂGÉES

Dans la continuité du parcours de soins proposé par le Pôle Gériatrique Rennais aux personnes âgées de l'agglomération rennaise, l'EHPAD accompagne les résidents dans leur projet de vie et de soins.

L'année 2019 a vu la concrétisation d'un projet d'hébergement temporaire visant à accueillir des personnes âgées dépendantes. D'une durée de trois semaines à trois mois maximum par an, ce dispositif s'adresse aux personnes âgées souhaitant :

- Tester la vie en collectivité ;
- Se préparer à l'entrée en établissement ;
- Se familiariser à la vie en institution ;
- Donner du répit et favoriser le soutien des aidants ;
- Se préparer à la séparation occasionnée par une entrée permanente.

L'hébergement temporaire peut également accueillir une personne âgée le temps d'une éventuelle hospitalisation d'un aidant.

Cet hébergement se compose de trois chambres en EHPAD et une chambre en Unité de Vie Protégée (de type maladie d'Alzheimer et maladies apparentées).

Ce mode d'hébergement bénéficie des mêmes prestations que pour l'hébergement permanent. Ainsi, sont proposées des animations communes : ateliers à thèmes, sorties, lecture de journaux, messe, repas à thèmes, soirées apéritives, chorales, musiciens...



**RÉSIDENCE  
LES CHÊNES**  
Établissement d'Hébergement pour  
Personnes Âgées Dépendantes

### 2019 EN CHIFFRES



**164**  
places  
d'EHPAD



**dont 26**  
places réservées  
aux personnes  
désorientées



**249**  
résidents  
accompagnés



**91,5**  
professionnels  
(ETP)



**2,64 M€**  
de financement de  
l'Assurance Maladie

**Directrice :** Françoise Gourgou

**Responsable du pôle médico-social :** Julie Bia

**Directrice des soins :** Caroline Arurault

100, avenue André BONNIN • BP 27118 • 35571 CHANTEPIE CEDEX

Tél. : 02 99 26 75 75 • Fax adm. : 02 99 26 78 75

acc-mdr.pgr@ugecam.assurance-maladie.fr



## DANS «VIVRE EN EHPAD», IL Y A «VIVRE»

### RENCONTRES INTER GÉNÉRATIONNELLES

**Les animatrices de l'EHPAD du Pôle Gériatrique Rennais proposent des programmes d'animation réguliers aux résidents dans un esprit intergénérationnel.**

Tout au long de l'année, les enfants de l'école de Landes de Chantepie et des jeunes de l'IME de l'Hallouvry de Chantepie ont rendu visite aux résidents de l'EHPAD les Chênes. Au programme de ces événements initiés par les animatrices Marie-Noëlle et Delphine : échanges de petits cadeaux entre résidents et enfants, confections de décorations pour préparer un défilé de mode avec les jeunes de l'IME, et chorale !

#### La mode à tous les âges

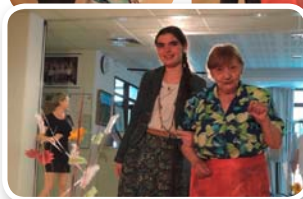
Le 4 juillet 2019, un défilé de mode a réuni des résidents, des jeunes de l'IME de l'Hallouvry de Chantepie, en présence de M. le Maire de Chantepie. L'année 2019 a vu la concrétisation de ce projet proposé par l'IME : un défilé



de mode conjoint IME-Pôle Gériatrique. Julie Bia, directrice adjointe du pôle médico-social, revient sur l'événement :

« Sa réalisation a nécessité la participation de plusieurs intervenants : Ding Fring, une friperie solidaire qui appartient au Relais a conçu et fourni les vêtements mis à la disposition des jeunes de l'IME et de nos résidents. La Maison du bien-être solidaire est également intervenue pour les soins socio-esthétiques et Radio Laser a assuré l'animation musicale. Des mois de préparation ont été nécessaires pour réaliser cet événement inter-générationnel. »

De magnifiques sourires des petits comme des grands sont nés de ces belles rencontres inter-générationnelles.



## DEUX DESTINS D'ARTISTES LIÉS À MADELEINE, RÉSIDENTE DE L'EHPAD LES CHÊNES.

**Madeleine est fière de son père, maréchal-ferrant et dessinateur, et de sa fille Joëlle, autrice de poèmes. Fin avril au Pôle Gériatrique Rennais, une exposition a rendu hommage à ces deux artistes chers à son cœur.**

Madeleine Gourdel est née en 1923, à Chantepie, s'est mariée avec Henri Kervinio mais est veuve depuis 1974. Elle est résidente de l'Ehpad Les Chênes depuis 2015. Elle a maintenant 96 ans.

Son papa, Julien Gourdel, né en 1889 à l'Hermitage, était venu s'installer à Chantepie comme maréchal-ferrant. Sa forge était située Route Nationale, dénommée avenue André-Bonnin maintenant. Il est mort jeune, à 43 ans, en 1932, de pleurésie. Il a beaucoup dessiné étant jeune.

Entre 10 et 13 ans, il a réalisé de magnifiques dessins, essentiellement de bâtiments. Il

a notamment dessiné l'église de Chantepie. « Il aurait pu être architecte », déclare Madeleine.

#### Rencontre mémorable avec Julien Gracq

Sa fille, Joëlle Kervinio, écrit des poésies. « Elle est pas bête quand même », s'exclame Madeleine, l'oeil malicieux. Pour Joëlle, le goût de la lecture et de l'écriture est venu avec l'école. Elle a fait la faculté de lettres puis a été professeure d'allemand avant d'être conseillère d'orientation. Ses poésies sont regroupées dans des recueils artistiques qu'elle a elle-même

fabriqué. Elle en a écrit environ cinq cents.

Elle a bien essayé de les faire publier, mais n'a pas réussi. Et pourtant, elle a gagné plusieurs prix de poésie, dont le 1<sup>er</sup> prix des écrivains de l'Ouest, en 2005. Elle écrit uniquement de la poésie,

tous les jours. « C'est un besoin » dit-elle.

Joëlle a même rencontré Julien Gracq, grand écrivain français, fortement influencé par le romantisme noir et par le surréalisme. « J'habite Angers et lui habitait dans la région, alors j'ai sollicité un rendez-vous qu'il m'a accordé. Nous avons échangé sur nos pratiques d'écriture. Je lui avais apporté un de mes recueils. Il m'a dit, sans vouloir me vanter, que j'avais du talent. J'en ai retiré une immense fierté. »

« J'ai eu un papa artiste et j'ai une fille artiste » conclut Madeleine.



**Madeleine en fauteuil roulant et sa fille Joëlle, tout sourire | QUEST-FRANCE**



## UN ENGAGEMENT AU SERVICE DU BIEN-ÊTRE ET DE LA QUALITÉ DE VIE DE NOS RÉSIDENTS

L'EHPAD de Kerampir s'est engagé dans la conduite de ses nouveaux objectifs : contrat pluriannuel d'objectifs et de moyens 2019-2023, démarche d'amélioration continue de la qualité, retour à l'équilibre budgétaire.

L'année a démarré, d'une part, par la signature du nouveau CPOM 2019-2023 et la mise en œuvre des objectifs identifiés avec les tutelles. Ces objectifs permettent de couvrir différents processus clés de l'EHPAD comme l'amélioration de la coordination médicale, le circuit du médicament, la professionnalisation des équipes en lien avec l'évolution des profils des résidents accueillis ainsi que la redynamisation de la démarche qualité et gestion des risques. Dans le cadre de ce contrat, l'établissement a obtenu un accompagnement sous la forme d'un crédit non reconductible permettant la formation de l'ensemble des équipes aux maladies neuro dégénératives afin d'améliorer la qualité de la réponse apportée aux personnes malades et favoriser leur autonomie.

D'autre part, en lien la mise en œuvre du CPOM, l'établissement a axé le premier trimestre 2019 sur la formation qualité et gestion des risques de l'ensemble des professionnels de l'EHPAD afin de déployer les objectifs identifiés dans le Plan d'Amélioration continue de la Qualité.

De plus, afin de renforcer la coordination médicale, l'établissement a lancé, dès la fin du premier trimestre 2019, le recrutement d'un médecin coordonnateur à mi-temps.

S'agissant des relations partenariales, l'établissement a poursuivi son implication, notamment par sa participation active aux filières gériatriques de territoire ainsi que dans les réponses aux appels à projets en collaboration avec les partenaires.

Ainsi, l'établissement bénéficie depuis octobre 2019 d'une astreinte infirmière de nuit mutualisée qui permet de renforcer la prise en charge nocturne. Deux professionnels ont pu bénéficier d'une formation à la santé buccodentaire en tant que référents. Dans le cadre de l'AAC « *Accompagnement à la modernisation numérique des ESMS* », l'établissement a également obtenu un financement lui permettant de déployer son nouveau dossier patient informatisé.

Enfin, dans le cadre de la qualité de vie au travail, l'enveloppe allouée permettra la mise en place d'actions de formation de référents PRAP 2S « *Prévention des Risques liés à l'Activité Physique dans le secteur Sanitaire et Social* » et de temps d'analyse de pratiques.

### 2019 EN CHIFFRES



80 places



108  
résidents  
accompagnés



47,8  
professionnels  
(ETP)



0,96 M€  
de financement de  
l'Assurance Maladie

**Directeur** : Marc Bermond-Gonnet

**Directrice adjointe** : Morgane Hell

**Médecin coordonnateur** : Dr Jacques Le Foll

70-72 Rue de Park Ar Roz • 29820 BOHARS • Tél. : 02 98 34 58 58

Fax administratif : 02 98 34 59 99 • Fax médical : 02 98 34 59 77

direction.kerampir@ugecam.assurance-maladie.fr



# LA SEMAINE BLEUE

**DANS «VIVRE EN EHPAD»,  
IL Y A «VIVRE»**

**SEMAINE NATIONALE  
DES RETRAITÉS ET DES  
PERSONNES ÂGÉES**

**Cet événement est l'occasion pour les institutions de témoigner des différentes actions qui permettent de créer des liens entre générations.**

Mercredi 9 octobre, en collaboration avec l'éducatrice d'activités physiques adaptées Camille, un groupe de onze enfants du centre de loisirs de Bohars était invité par le service animation de l'EHPAD de Kerampir à partager une séance de gymnastique douce avec les résidents.

Résidents et enfants ont ainsi pu réaliser collectivement une séance d'échauffement, de multi-jeux d'adresse, de mémorisation et de sarbacane...

### **Après l'effort le réconfort,**

Le groupe intergénérationnel a ensuite partagé une pause gourmande avant de se quitter. Un après-midi dynamique où rire, partage, entraide... étaient au rendez-vous.

*« La semaine bleue, c'est 365 jours pour agir et 7 jours pour le dire ». Ces sept jours annuels constituent un moment privilégié pour informer et sensibiliser l'opinion sur la contribution des retraités à la vie économique, sociale et culturelle, sur les préoccupations et difficultés rencontrées par les personnes âgées, sur les réalisations et projets des associations.*



**UNE CULTURE  
QUALITÉ PARTAGÉE  
POUR IMPULSER  
UNE DYNAMIQUE  
D'AMÉLIORATION  
DES PRATIQUES**

**Les 10 et 11 janvier 2019, l'ensemble des professionnels de l'EHPAD a participé à une première journée de formation organisée par le pôle qualité sur la démarche qualité et la gestion des risques dans les établissements de l'UGECAM Bretagne Pays de la Loire.**

**SÉVERINE PLOUVIN,  
CADRE DE SANTÉ**

*« Cette formation a permis à chaque professionnel de se familiariser ou de découvrir la structuration de la qualité à Kerampir, mais aussi d'amorcer une démarche d'amélioration des pratiques et des organisations. Cette démarche volontaire, active et collective s'inscrit dans la durée afin de conforter les points forts et de réduire progressivement les points faibles de l'établissement. C'est une démarche qui nécessite la participation du personnel, des résidents, des familles ainsi que de l'ensemble de nos partenaires et dont la finalité essentielle reste le bien-être et la qualité de vie de nos résidents »*

**PERRINE, INFIRMIÈRE DIPLÔMÉE D'ÉTAT**

*« J'ai découvert la signification de beaucoup d'abréviations en lien avec les instances de la qualité »*

**SYLVIE, AGENT DE SERVICE HOSPITALIER**

*« C'était intéressant de découvrir tout cela de façon globale pour mieux comprendre les enjeux ».*



# GOUVERNANCE & ORGANISATION

Page

**46**

## **ORGANIGRAMME**

Page

**47**

## **CONSEIL**

Page

**48**

## **COMMISSION STRATÉGIQUE DES ÉTABLISSEMENTS**

Page

**49**

## **COMMISSION BUDGÉTAIRE ET FINANCIÈRE**



# ORGANIGRAMME GÉNÉRAL

DE L'UGEAM BRETAGNE

PAYS DE LA LOIRE (AU 31 DÉCEMBRE 2019)



Directeur général  
Sébastien Levavasseur



Direction de la stratégie  
médicale et de la qualité  
Dr Thierry Bocher



Direction de l'offre sanitaire  
et médico-sociale  
Corinne Drouet



Direction  
administrative et  
financière  
Gérald Poiradeau



Cabinet du  
Directeur général  
Cécile Buchy



Département de l'offre médico-sociale\*  
Jocelyne Renaud Claude Laetitia Lenglet



Secrétariat général  
Alexandre Dannenberger

## Directions d'établissements



Kerampir  
Marc Bermond  
Gonnet



Jean Tanguy  
Laurent  
Leclère



Korn Er Houët  
Catherine  
Lamoise



Pôle Gériatrique  
Rennais  
Françoise  
Gourgou



L'Escale  
La Thébaudais  
Sylvie  
de Carheil



Le Bois Rignoux  
La Tourmaline  
Cécile  
Alleman



Le Chillon  
Arthur  
Rozier



L'Alouette  
Élodie  
Chiron

\*Prise de fonction de Laetitia Lenglet au 1<sup>er</sup> octobre 2019



# CONSEIL

## DE L'UGECAM BRETAGNE PAYS DE LA LOIRE



**DOMINIQUE RISTORI**  
PRÉSIDENT DU CONSEIL

Mise en perspective des années passées, 2019 apparaît comme une bonne année : un retour aux équilibres financiers et la concrétisation de projets structurants pour l'avenir.

Contrairement aux craintes que l'on pouvait avoir en 2018, le résultat financier consolidé 2019 de notre UGECAM est passé positif. Cette situation ne s'était pas produite depuis de longues années et elle mérite donc d'être soulignée. Certes, les ventes de La Pierre Blanche, des Océanides et de la maison du Bois Rignoux sont venues apporter des recettes exceptionnelles, mais ce résultat n'aurait pas été possible sans une maîtrise des coûts. La vigilance reste de mise pour l'avenir, mais la preuve est faite qu'il est possible de sortir du rouge.

La gouvernance de notre groupe s'est modifiée. Laurent Vivet, directeur adjoint dont nous gardons tous un excellent souvenir tant professionnel qu'humain, a été promu à un poste à sa mesure dans l'Est. L'organigramme a été profondément remanié avec la mise en place d'une direction métier, regroupant les secteurs sanitaire et médico-social, une direction administrative et financière intégrant le secrétariat général. La direction est donc en ordre de marche pour répondre aux exigences d'efficience fixées par la COG.

Notre offre de soin s'est étoffée en Bretagne. Le Pôle de Réadaptation de Cornouaille a vu le jour, succédant à l'établissement Jean Tanguy, prenant en charge de nouvelles autorisations provenant de l'hôpital public de Cornouaille. L'opération immobilière d'envergure en cours au Porzou viendra rénover l'outil de travail et renforcer l'accessibilité de notre offre.

Le manque de ressource médicale pénalise nos activités. C'est particulièrement le cas au PGR dont les efforts entrepris pour le retour à l'équilibre sont d'autant plus compliqués. Mais c'est également le cas à la Tourmaline, particulièrement en cardiologie.

Il convient de saluer les résultats obtenus en médico-social, avec des taux d'occupation élevés dans tous nos établissements.

Au chapitre de l'innovation, l'ITEP de l'Alouette, devenu DITEP, a mis en œuvre une nouvelle forme de prise en charge, plus proche des enfants scolarisés en milieu de vie ordinaire, fruit d'un partenariat avec l'éducation nationale.

Outre le site du Porzou, les chantiers de la Thébaudais et du Chillon sont entrés dans une phase très active. Ces infrastructures témoignent de l'esprit d'entreprendre de notre groupe.

2019 a donc été l'année de l'équilibre financier retrouvé, de la mise en ordre de marche d'une nouvelle gouvernance et d'un investissement soutenu dans l'outil de travail. Tous les ingrédients sont ainsi réunis pour assurer une croissance sereine de notre groupe. C'est sans compter sur l'imprévisible qui nous a frappé de plein fouet en ce début d'année 2020.

**PRÉSIDENT :**  
M. Dominique Ristori

**VICE PRÉSIDENT :**  
M. Michel Guiné

### Représentants des assurés sociaux

**CGT**  
**Chantal BOISNAULT**  
**Rémi SALAUN**  
– Suppléants :  
Stéphane GUILLOU  
Jean-Pol HUELLOU

**CFDT**  
**Didier GILBERT**  
**Nadine ROBERT**  
– Suppléants :  
Philippe CUIGNET  
Chantal SOHIER

**CGT-FO**  
**Christian CADIO**  
**Thierry GICQUEL**  
– Suppléants :  
Christine AUBERY  
Roselyne PICHAUD

**CFTC**  
**Isabelle BOUMARD**  
– Suppléante :  
Madeleine CARPENTIER

**CFE-CGC**  
**Michel GUINE**  
– Suppléant : Alain LE STRAT

### Représentants des employés

**MEDEF**  
**Dominique RISTORI**  
**Catherine CHARBONNIER**  
**Franck GUYARD**  
**Michel HELLIO**  
– Suppléants :  
Yvan BOULIN  
Sophie Astrid HAREL  
Jacky PETITPAS  
Christophe MABIT

**CPME**  
**Sofi LEROY**  
**Budog MARZIN**  
– Suppléants :  
Yannick GOUELOU  
Audrey MORIN

**U2P**  
**Serge QUINTON**  
**Marie BROUSSEAU**  
– Suppléants :  
Gervais BARRE  
Sophie DEROUET

### Représentants de la FNMFC

**Frédéric CACKOWSKI**  
**Jinous HANAFI**  
– Suppléants :  
Jean-Yves HAMELIN  
Dominique LEMETAYER

### Représentants du personnel

**CFDT**  
**Régis GREFFION**  
**Jocelyne HAMON**  
**Fabienne YHUEL**  
– Suppléants :  
Isabelle GALLO  
Thierry BERTRAND  
Philippe GATEL

# CONSEIL

## COMMISSION STRATÉGIQUE DES ÉTABLISSEMENTS



**DIDIER GILBERT**  
PRÉSIDENT DE LA COMMISSION  
STRATÉGIQUE DES ÉTABLISSEMENTS

La commission qui traite les projets stratégiques, les projets immobiliers, la qualité, et les activités des établissements a pris ses marques tout au long de cette année suite au renouvellement du Conseil.

Notre volonté est d'aller hors les murs du siège en nous rendant sur sites pour rencontrer les équipes de direction et les personnels en local.

En 2019, nous nous sommes ainsi rendus au Pôle Gériatrique Rennais, au Pôle de Réadaptation de Cornouaille de Concarneau et Saint Yvi, au CSSR de Kerampir à Bohars, au Dispositif Thérapeutique Éducatif et Pédagogique de la Roche sur Yon et au CSSR du Chillonn au Louroux-Beconnais.

Si la Commission a souvent pu observer que l'impact du manque de ressources médicales pouvait nuire à l'atteinte des objectifs d'activité des établissements, en revanche, il y a eu une très bonne atteinte des objectifs qualitatifs, et c'est à souligner.

En ce printemps 2020, la commission en mon nom remercie et félicite tous les personnels de l'UGECAM Bretagne Pays de la Loire, quelque soit leur statut, qui ont été remarquables depuis le 16 mars.

Les remontées qui nous sont parvenues concernant les organisations et l'engagement sans faille de toutes et tous forcent l'admiration alors, qu'entre autre, beaucoup d'équipements de protection n'étaient pas là.

Nous avons une pensée émue pour les personnels, les résidents ou patients et leurs familles qui ont été touchés par cette maladie.

Suite à la crise sanitaire et à sa gestion, des bilans seront faits. J'appelle de mes vœux à ce que la doctrine trop comptable des gouvernants politiques, qui pèse sur les équipes de Direction et in fine toute l'institution, soit revue et corrigée pour faire évoluer notre système de santé dans une direction bénéfique à toutes et tous.

Il s'agit en fait d'améliorer la prise en charge des malades, les conditions de travail et les rémunérations des soignants en espérant aboutir à un système de santé encore plus moderne, plus résilient, plus innovant, plus souple et plus à l'écoute de ses professionnels, des usagers et des territoires.

La commission sera attentive à ce que ce ne soient pas que des mots et sera force de proposition pour assister le Conseil de l'UGECAM en ce sens.

**PRÉSIDENT** : M. Didier Gilbert

**VICE PRÉSIDENTE** : M<sup>me</sup> Catherine Charbonnier

### Représentants des assurés sociaux

#### CGT

**Rémi SALAUN**

– Suppléante : Chantal BOISNAULT

#### CFDT

**Didier GILBERT**

– Suppléante : Nadine ROBERT

#### CGT-FO

**Christian CADIO**

– Suppléant : Thierry GICQUEL

#### CFTC

**Isabelle BOUMARD** – Suppléante : Madeleine CARPENTIER

#### CFE-CGC

**Michel GUINE**

– Suppléant : Alain LE STRAT

### Représentants des employeurs

#### MEDEF

**Michel HELLIO**

**Catherine CHARBONNIER**

– Suppléants :

Franck GUYARD

Dominique RISTORI

#### CPME

**Budog MARZIN**

**Sofi LEROY**

– Suppléants :

Yannick GOUÉLOU

Yvan BOULIN

#### U2P

**Serge QUINTON**

– Suppléant : Gervais BARRE

### Représentant de la FNMF

**Jinous HANAFI**

– Suppléant : Frédéric CACKOWSKI

# CONSEIL

## COMMISSION BUDGÉTAIRE ET FINANCIÈRE



**BUDOG MARZIN**  
PRÉSIDENT DE LA COMMISSION  
BUDGÉTAIRE ET FINANCIÈRE

La Commission budgétaire et financière se réunit en amont du Conseil afin de préparer ses décisions sur les champs budgétaires et comptables.

Ces moments d'échanges permettent de détailler les éléments financiers de l'UGECAM Bretagne Pays de la Loire d'une manière globale mais aussi en considérant chaque établissement. Ce découpage est important car les modes de financement et leurs montants peuvent varier en fonction des activités spécifiques, sanitaire ou médico-sociale, et de la localisation géographique des établissements.

Le budget est donc un sujet complexe sur lequel nous échangeons sur l'année passée et nous nous projetons sur les années à venir.

Cette année 2019 est tout à fait particulière puisque c'est la première fois depuis plus de dix ans que l'exercice comptable affiche un résultat positif. L'explication de cette bonne nouvelle est multiple mais l'on peut noter qu'elle est initiée par la Direction régionale grâce à des projections financières prudentes. Il s'agit aussi de féliciter toutes les équipes de tous les établissements car les financements liés à la qualité des services ont été supérieurs à ceux prévus. Ces produits supplémentaires sont liés à la qualité du travail et à l'engagement des équipes.

Malheureusement, il est assez difficile de se réjouir pleinement de ces résultats puisqu'au moment où j'écris ces lignes, nous sommes en pleine crise sanitaire liée au Covid-19.

Bien sûr, l'objet de notre commission est strictement financier, mais au-delà des considérations comptables, nous sommes soucieux des conséquences de la pandémie sur les établissements et leurs équipes. Il faut donc se féliciter des bons résultats de l'année 2019, il s'agit de remercier chacun pour son engagement. Mais, il s'agit aussi de rester vigilant dans une année 2020 qui sera, elle aussi, particulière.

**PRÉSIDENT** : M. Budog Marzin

**VICE PRÉSIDENTE** : M<sup>me</sup> Isabelle BOUMARD

### Représentants des assurés sociaux

#### CGT

**Chantal BOISNAULT**

– Suppléant : Rémi SALAUN

#### CFDT

**Nadine ROBERT**

– Suppléant : Didier GILBERT

#### CGT-FO

**Thierry GICQUEL**

– Suppléant : Christian CADIO

#### CFTC

**Isabelle BOUMARD**

– Suppléante : Madeleine CARPENTIER

#### CFE-CG

**Michel GUINE**

– Suppléant : Alain LE STRAT

### Représentants des employeurs

#### MEDEF

**Franck GUYARD**

**Catherine CHARBONNIER**

– Suppléants :

Michel HELLIO

Pierre-Marie VIAUD

#### CPME

**Sofi LEROY**

**Budog MARZIN**

– Suppléants :

Yannick GOUÉLOU

Jacky PETITPAS

#### U2P

**Serge QUINTON**

– Suppléant : Gervais BARRE

### Représentant de la FNMF

**Frédéric CACKOWSKI**

– Suppléant : Jinous HANAFI

## ÉTABLISSEMENTS MIXTES : SANITAIRE ET MÉDICO-SOCIAL

### PÔLE GÉRIATRIQUE RENNAIS

100 Avenue André Bonnin  
BP 27118  
35571 CHANTEPIE Cedex  
Tél. : 02 99 26 75 75

### CRP/CRF LA TOURMALINE

31 Bd Salvador Allende  
CS 40249  
44818 ST HERBLAIN Cedex  
Tél. : 02 40 38 59 59

### CSSR/EHPAD KERAMPIR

70-72 rue de Park Ar Roz  
29820 BOHARS  
Tél. : 02 98 34 58 58

## ÉTABLISSEMENT MÉDICO-SOCIAL

### DITEP L'ALOUETTE

9 avenue Jean Etoubleau  
85000 LA ROCHE SUR YON  
Tél. : 02 51 24 14 00

## ÉTABLISSEMENTS SANITAIRES

### CSSR LE BOIS RIGNOUX

La Paquelais  
44360 VIGNEUX DE BRETAGNE  
Tél. : 02 40 57 40 57

### CSSR LE CHILLON

49370 VAL D'ERDRE AUXENCE  
Tél. : 02 41 73 45 00

### PÔLE DE RÉADAPTATION DE CORNOUAILLE

- SITE DE CONCARNEAU  
61 Rue de Tregunc  
29900 CONCARNEAU
- SITE DE QUIMPER  
11 rue Émile Zola (accès direct)  
29000 QUIMPER
- SITE DE ST YVI  
Le Bois de Pleuven  
Route de Kerancolven  
29140 SAINT YVI  
Tél. : 02 98 52 37 37

### CSSR KORN ER HOUËT

Domaine de Korn er Houët  
56390 COLPO  
Tél. : 02 97 66 32 00

### CSSRA L'ESCALE

148 route de Lorient  
35000 RENNES  
Tél. : 02 99 59 67 82

### CPC LA THÉBAUDAIS

49 boulevard Oscar Leroux  
35200 RENNES  
Tél. : 02 99 50 49 93



## DIRECTION RÉGIONALE UGECAM Bretagne Pays de la Loire

2 Chemin du Breil – BP 60075  
44814 Saint Herblain Cedex  
E.mail : [secretariat.siege.ug-brpl@ugecam.assurance-maladie.fr](mailto:secretariat.siege.ug-brpl@ugecam.assurance-maladie.fr)