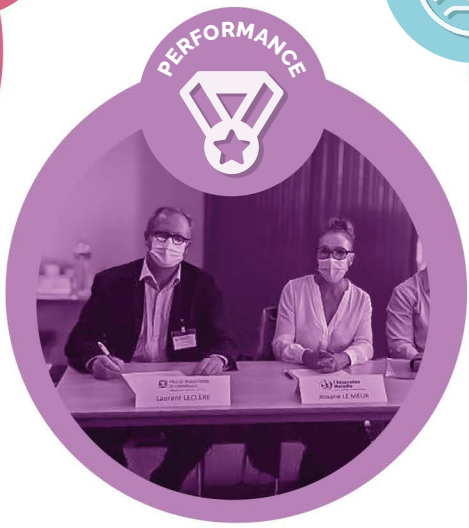




# Rapport d'activité 2021





## EDITO 2

Président	2
Directeur général	3

## L'OFFRE UGECAM EN BRETAGNE ET PAYS DE LA LOIRE 4

Chiffres clés offre sanitaire	6
Chiffres clés offre médico-sociale	10
Nos temps forts	12

## NOS ENGAGEMENTS NOS ACTIONS 2021 14

Nous développer	14
Être pertinent	18
Agir pour la qualité	22
Innovier	26
Être performant	31
Axe RSO	30

## GOVERNANCE ET ORGANISATION 31

Organigramme	34
Conseil	35
Commission stratégique des établissements	36
Commission budgétaire et financière	37



## DOMINIQUE RISTORI

Président du conseil

**E**ncore une année bien douloureuse derrière nous. La tempête est passée, mais les eaux ne sont pas encore totalement calmées.

Au-delà de l'année 2021 qui s'est clôturée, c'est aussi la mandature du conseil que j'ai eu l'honneur de présider qui s'achève. Pour moi, voici plus de dix années passées dans notre UGECAM qui se terminent. L'heure est donc au bilan.

Bon nombre de nos personnels étaient déjà présents il y a dix ans. Nous avons partagé des moments difficiles, des situations de crise, mais grâce à l'énergie et aux valeurs qui vous habitent, notre UGECAM sort grandi de toute cette période.

Il est bien loin le temps des tensions au sein de la gouvernance entre siège et établissements. Fruit de ses efforts dans un plan drastique de retour à l'équilibre, le Pôle Gériatrique Rennais a retrouvé sa place de leader sur son territoire. Le dévouement de son personnel qui a payé un lourd tribut dans la crise COVID a forcé l'admiration de tous et ses projets sont reçus avec attention, soutenus par nos tutelles.

Où que l'on se tourne, pas un établissement qui ne soit animé par une démarche de progrès. Sur cette période, chacun d'eux a travaillé ses méthodes, remis à plat ses processus, placé la prise en charge du patient au centre de ses préoccupations. Les certifications délivrées par la Haute Autorité de santé sont venues saluer ces efforts.

Financièrement la décennie a été très délicate. Malgré les efforts de tous, les résultats ont été trop souvent déficitaires. Les changements de méthode de tarification qui auraient pu jouer en notre faveur n'ont été que très partiellement activés. Les budgets restent structurellement déficitaires, même si la conjoncture a fait que nos derniers exercices sont sortis avec des résultats qui ont permis de reconstituer notre trésorerie.

Les besoins de santé de nos territoires évoluent, nous devons nous y adapter. Pour ce faire, nos équipements font l'objet de renouvellement et de mutation. Notre UGECAM est l'une de celles dont les réalisations immobilières sont les plus actives. L'année 2021 a été marquée par l'ouverture du Centre de Réadaptation Escale-Thébaudais et la finalisation du nouveau site Les Euménides mis en service en mars 2022. Le chantier du Pôle de Réadaptation de Cornouaille à Concarneau avance à grands pas et celui du transfert du Bois Rignoux vers la Tourmaline est sur les rails.

C'est donc avec fierté que le conseil sortant peut regarder toutes ces années écoulées. Fierté d'avoir réussi à assurer un cadre favorable au travail de nos soignants, fierté de laisser un outil de travail en bon état, fierté des bases saines posées pour l'avenir.

Devant il y a certainement de nouvelles difficultés qui attendent ; notamment dans un contexte où il y a pénurie de praticiens dans le corps médical alors que nous devons absolument maintenir un haut niveau d'activité pour financer nos charges. Gageons que vous saurez faire face à ces nouveaux défis, puisant dans vos capacités d'innovation dont vous avez fait montre toutes ces dernières années et forts de vos valeurs partagées avec l'assurance maladie.





## SÉBASTIEN LEVAVASSEUR

Directeur Général

Les rapports d'activité que nous produisons chaque année sont des jalons de notre mémoire collective. Au-delà de l'exercice formel et réglementaire qu'ils peuvent constituer, ils sont avant tout des témoignages de la vie et de l'histoire de nos organisations, à travers les réalisations que les femmes et les hommes qui y travaillent ont pu porter, comme des épreuves qu'ils ont été amenés à traverser et des réussites qu'ils ont connues.

Le rapport d'activité 2021 de l'UGECAM Bretagne Pays de la Loire en cela est édifiant. Il s'inscrit en effet dans la continuité de la crise sanitaire sans précédent qui a ébranlé le monde contemporain début 2020 et qui a perduré ensuite.

On mesure à la lecture de ces pages, la violence qu'a constituée la pandémie liée au COVID à travers les différents clusters qu'ont eus à gérer nos établissements ainsi que le nombre de malades (chez nos patients ou résidents, comme chez nos personnels) qui en a résulté.

Mais cette crise a également permis de mettre en lumière la capacité de réaction et d'adaptation dont ont su faire preuve les équipes, l'investissement et le dévouement de nos personnels ainsi que la maîtrise et le sang-froid de nos directions d'établissements et de leurs cellules de crise.

Au-delà de ces aspects, la crise sanitaire aura profondément ébranlé notre système de santé. La recherche de sens et le besoin de reconnaissance de nos collaborateurs sont devenus plus cruciaux que jamais si bien que certains professionnels ont fait le choix de se réorienter, créant un appel d'air d'une ampleur inédite dans la sphère soignante au point de fragiliser aujourd'hui l'équilibre précaire qui a longtemps été le garant de son bon fonctionnement. Cette situation nous oblige donc grandement en matière de Responsabilité Sociétale de nos organisations, notamment dans le champ de la qualité de vie et des conditions de travail de nos personnels...

Pour autant, s'il y a indéniablement un « *avant* » et un « *après Covid* », force est également de constater que de nombreux projets, engagés antérieurement ou pendant la pandémie, ont été poursuivis ou lancés avec pugnacité, dont certains ont même vu leur aboutissement sur la période : Ouverture du nouveau Centre de Réadaptation Escale-Thébaudais en mars ; renforcement des autorisations du Pôle de Réadaptation de Cornouaille ; labellisation

du Pôle Gériatrique Rennais en tant qu'hôpital de proximité ; développement d'outils innovants tel que le dispositif de télé-suivi « *Avec Moi* », expérimenté dans le secteur « *addictologie* » du Chillon, pour ne citer qu'eux...

Pendant toute la période, la transformation de l'offre de nos structures médico-sociales s'est même accélérée. Le DITEP l'Alouette a ainsi engagé son virage inclusif, en se déployant sur son territoire, tandis que l'ESRP/PO La Tourmaline lançait la modernisation de son appareil pédagogique via la modularisation et l'individualisation de ses enseignements.

Nos grands projets immobiliers, à Concarneau et à Angers, se sont pour leur part poursuivis, et ce, en dépit des difficultés rencontrées par les entreprises du secteur du BTP, entraînant des retards dans l'exécution des travaux. Il faut en cela, souligner l'action ferme et efficace des services du Siège qui, à aucun moment, ne se sont démobilisés.

Bien d'autres sujets pourraient être évoqués, marquant le dynamisme de l'UGECAM, des équipes de la Direction Régionale comme des établissements, mais un point crucial doit également être souligné : le soutien particulièrement conséquent des pouvoirs publics en direction de nos structures durant toute cette année de crise.

Car qu'il s'agisse des dispositifs de soutien financier voulus par l'Etat comme des actions propres à chacune de nos deux ARS, nous devons reconnaître que chaque fois que cela a été nécessaire, ils ont répondu présents à nos côtés.

Je veux y voir non seulement la reconnaissance du travail accompli au quotidien par les établissements de l'Union en direction des populations qu'ils servent, mais également l'attention portée à un secteur et à des professionnels qui œuvrent chaque jour au bénéfice de la collectivité à travers un de ses biens les plus précieux : la Santé ! Et pour cette raison je souhaite, à travers ces quelques lignes, témoigner, à mon tour, au nom de l'ensemble de l'équipe de Direction, de notre puissant attachement aux établissements de l'UGECAM ainsi que de notre profonde admiration pour leurs personnels à qui nous dédions ce rapport, témoignage de leur action...

# L'OFFRE UGECAM EN BRETAGNE PAYS DE LA LOIRE

## L'OFFRE MIXTE SANITAIRE & MÉDICO-SOCIALE

1	<b>PÔLE GÉRIATRIQUE RENNAIS</b> <b>MÉDECINE / SSR / USLD</b>	<ul style="list-style-type: none"> <li>Médecine aiguë gériatrique</li> <li>Soins de suite et de réadaptation</li> <li>Spécialités : gériatrie PAPD*, locomoteur, neurologie</li> <li>Unité de soins de longue Durée</li> </ul>	<b>243 lits et places</b>  <b>60 lits</b>	<b>EHPAD</b> Établissement d'hébergements pour personnes âgées dépendantes	<b>164 places</b>
	2	<b>LA TOURMALINE</b> <b>SSR</b>	Soins de suite et de réadaptation Spécialités : cardiologie, vasculaire, respiratoire, système digestif, métabolique et endocrinien	<b>90 lits et places</b>	<b>ESRP/PO</b> Établissement et service de réadaptation professionnelle / préorientation
3	<b>KERAMPIR</b> <b>SSR</b>	Soins de suite et de réadaptation Spécialités : polyvalent, gériatrie PAPD	<b>50 lits</b>	<b>EHPAD</b> Établissement d'hébergements pour personnes âgées dépendantes	<b>80 places</b>

4

## L'OFFRE MÉDICO-SOCIALE

4	<b>DITEP L'ALOUETTE</b>	Dispositif thérapeutique éducatif et pédagogique	<b>90 enfants accompagnés chaque année</b>
---	-------------------------	--	--

## L'OFFRE SANITAIRE

### SOINS DE SUITE ET DE RÉADAPTATION

5	<b>PÔLE DE RÉADAPTATION DE CORNOUAILLE</b>	Spécialités : polyvalent, addictologie, gériatrie PAPD, locomoteur, neurologie, pédiatrie et respiratoire	<b>249 lits et places</b>
6	<b>SSR KORN ER HOUËT</b>	Spécialités : polyvalent, gériatrie PAPD	<b>97 lits</b>
7	<b>SSR LE BOIS RIGNOUX</b>	Spécialités : polyvalent, système digestif, métabolique et endocrinien	<b>100 lits et places</b>
8	<b>SSR LE CHILLON/LES EUMÉNIDES</b>	Spécialités : polyvalent, addictologie	<b>100 lits et places</b>
9	<b>CENTRE DE RÉADAPTATION ESCALE - THÉBAUDAIS</b>	Spécialités : addictologie, réadaptation psycho-sociale	<b>75 lits et places</b>

\*PAPD : Personne âgée polyopathologique, dépendante ou à risque de dépendance - USLD : Unité de soins de longue durée



OFFRE MIXTE :  
SANITAIRE ET MÉDICO-SOCIALE

OFFRE MÉDICO-SOCIALE

● ANTENNES MÉDICO-SOCIALES

OFFRE SANITAIRE

● ANTENNES SANITAIRES



Organisme à but non lucratif, l'UGECAM<sup>1</sup> Bretagne Pays de la Loire fait partie du Groupe UGECAM, un groupe de l'Assurance Maladie. L'union en porte les valeurs d'universalité, de solidarité, de responsabilité et d'innovation. Piloté par une Direction nationale, le Groupe UGECAM est constitué de 242 établissements et services répartis sur plus de 150 sites, à la fois dans les champs sanitaire et médico-social, qui sont gérés par 13 unions régionales. L'UGECAM Bretagne Pays de la Loire gère 13 établissements sanitaires et médico-sociaux répartis sur 10 sites.

2021 EN CHIFFRES



**10 342**  
usagers  
accompagnés



**1256**  
professionnels<sup>2</sup>  
(équivalent  
temps plein)



**1540**  
lits et places



**4**  
budgets  
médico-sociaux



**9**  
budgets  
sanitaires



**118**  
millions d'euros  
de chiffre  
d'affaires

<sup>1</sup>UGECAM : Union pour la Gestion des Établissements de Caisses d'Assurance Maladie  
<sup>2</sup>CDI, CDD et postes mutualisés internes ou externes établissements et Direction régionale

# L'Offre sanitaire 1/2

2021 EN CHIFFRES



## KERAMPIR

### SOINS DE SUITE ET DE RÉADAPTATION

Le centre Kerampir remplit deux missions : L'hébergement de personnes âgées dépendantes et les soins de suite et de réadaptation. Dans sa partie sanitaire, l'établissement prend en charge les affections de la personne âgée polypathologique, dépendante ou à risque de dépendance) et développe une activité en SSR polyvalents. Sa prise en charge s'effectue en hospitalisation à temps complet.

  
**50** Lits  
de soins de suite  
et de  
réadaptation

  
**498**  
patients  
accueillis

dont  **141** polyvalent  
 **357**  
personnes âgées  
polypathologiques  
dépendantes  
(PAPD)

  
**53,91**  
professionnels  
(ETP)

  
**3,74 M€**  
de financement de  
l'Assurance Maladie

**Directeur** : Marc Bermond-Gonnet  
**Directrice adjointe** : Morgane Hell  
**Présidente de la CME** : Dr Caroline Pichot

 70-72 Rue de Park Ar Roz - 29820 BOHARS  
Tél. : 02 98 34 58 58  
direction.kerampir@ugecam.assurance-maladie.fr

6

## LE BOIS RIGNOUX

### SOINS DE SUITE ET DE RÉADAPTATION

Le Centre Le Bois Rignoux dispense des soins de suite polyvalents, il est reconnu comme référent en matière de prise en charge spécialisée des affections du système digestif, métabolique et endocrinien, en hospitalisation à temps complet et à temps partiel. Après le CHU de Nantes, l'établissement développe l'activité de cancérologie – soins palliatifs la plus importante de son territoire de santé.

  
**100** lits et  
places  
de soins de suite  
et de  
réadaptation

  
**740**  
patients  
accueillis

  
**86**  
professionnels  
(ETP)

  
**6,90 M€**  
de financement  
de l'Assurance  
Maladie

**Directeur** : Philip Vrouvakis  
**Directeur adjoint** : Arthur Rozier  
**Présidente de la CME** : Dr Isabelle Decré  
**Directrice des soins** : Béatrice Jaud

 La Paquelais - 44 360 VIGNEUX DE BRETAGNE • Tél. : 02 40 57 40 57  
Fax adm. : 02 40 57 30 49 • Fax méd. : 02 40 57 41 90  
direction.bois-rignoux@ugecam.assurance-maladie.fr



## PÔLE GÉRIATRIQUE RENNAIS

### MÉDECINE, SOINS DE SUITE ET DE RÉADAPTATION, UNITÉ DE SOINS DE LONGUE DURÉE

Le Pôle Gériatrique Rennais exerce les activités de SSR polyvalents, SSR spécialisés PAPD, SSR spécialisé en affections de l'appareil locomoteur, SSR spécialisé affection du système nerveux, médecine, soins de longue durée.

Identifié sur le territoire de santé en matière de prise en charge de la personne âgée polypathologique, présentant des fragilités, ou un risque de dépendance, l'établissement dispose d'une filière d'hospitalisation et de prestations ambulatoire, hôpital de jour et consultations. L'établissement est reconnu pour sa spécialité en soins palliatifs avec une équipe mobile et une unité.

  
**150** lits  
Soins de suite  
et de  
réadaptation

  
**76** lits  
Médecine

  
**60** lits USLD  
dont 12 lits d'unité  
d'hébergement renforcé

  
**17** places  
Hospitalisation  
de jour

  
**3 356**  
patients  
accueillis\*

  
**1 883**  
consultations  
externes

  
**368,24**  
professionnels  
(ETP)

  
dont **47,48**  
professionnels >  
partie USLD (ETP)

  
**24,94 M€**  
de financement  
de l'Assurance  
Maladie

\*Total d'entrée en médecine, soins de suite et USLD, hospitalisation complète et de jour.

**Directeur** : Sébastien Desvent  
**Adjointe sanitaire** : Caroline Arurault  
**Président de la CME** : Dr Antonio Teixeira  
**Vice-président** : Dr Jean-Paul Ndayizeye

 100/102 avenue André BONNIN - CS 27448  
35574 CHANTEPIE CEDEX  
Tél. : 02 99 26 75 75  
direction.pgr@ugecam.assurance-maladie.fr

## LA TOURMALINE

### CENTRE DE RÉÉDUCATION ET DE RÉADAPTATION FONCTIONNELLE

Le Centre La Tourmaline est reconnu comme un acteur majeur en matière de prise en charge en soins de suite et de réadaptation des affections de l'appareil locomoteur, cardio-vasculaires, respiratoires et des systèmes digestif, métabolique et endocrinien.

  
**50** lits et **40** places  
de soins de suite et de  
réadaptation

  
**1 370**  
patients  
accueillis

  
**1 182**  
consultations  
externes

  
**100,85**  
professionnels  
(ETP)

  
**7,33 M€**  
de financement de  
l'Assurance Maladie

**Directeur** : Philip Vrouvakis  
**Directeur adjoint** : Arthur Rozier  
**Présidente de la CME** : Dr Marta Da Costa  
**Directrice des soins** : Béatrice Jaud

 31 boulevard Salvador Allende - CS 40249  
44818 Saint Herblain Cedex  
Tél. : 02 40 38 59 59  
direction.tourmaline@ugecam.assurance-maladie.fr

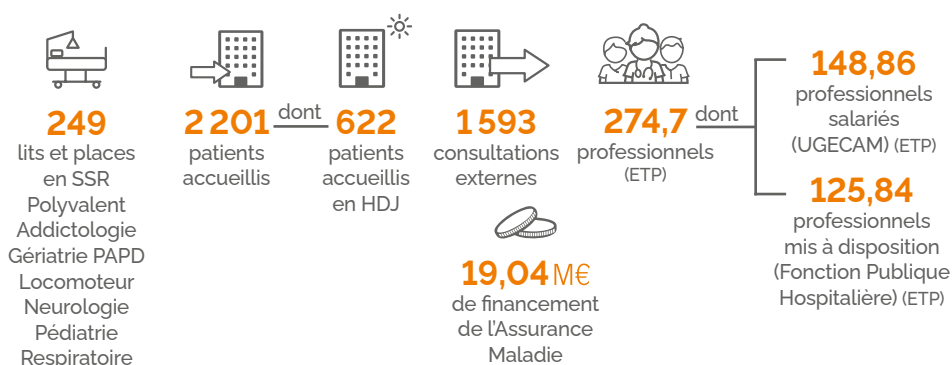
# L'Offre sanitaire 2/2

2021 EN CHIFFRES

## PÔLE DE RÉADAPTATION DE CORNOUAILLE

### SOINS DE SUITE ET DE RÉADAPTATION

Le Pôle de Réadaptation de Cornouaille accueille des adultes en soins de suite et de réadaptation avant un retour à domicile ou dans une structure adaptée. Une prise en charge des enfants est également assurée en hospitalisation de jour sur le site de Concarneau.



**Directeur :**  
Laurent Leclère  
**Directrice adjointe :**  
Magalie Chazelas  
**Présidente de la CME :**  
Dr Claire Delbrouck

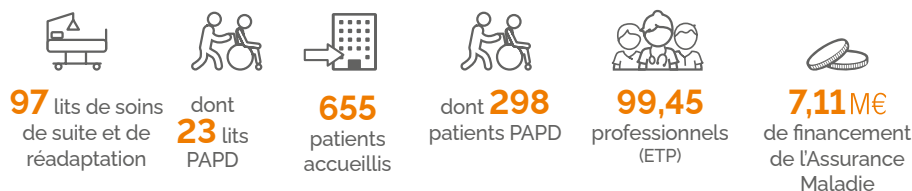
Tél. : 02 98 52 37 37  
direction.prc@ugecam.assurance-maladie.fr

<b>SITE DE SAINT YVI</b> 9 route de Kerancolven 29 140 Saint Yvi	<b>SITE DE QUIMPER</b> 14 bis avenue Yves Thépot 29 000 QUIMPER	<b>SITE DE CONCARNEAU</b> 61 rue de Trégunc 29 900 CONCARNEAU
--	---	---

## KORN ER HOUËT

### SOINS DE SUITE ET DE RÉADAPTATION

Le Centre Korn er Houët exerce les activités de SSR polyvalents et SSR spécialisés PAPP. Il accompagne aussi les patients en soins palliatifs.



**Directrice :** Patricia Legoff  
**Directrice adjointe :** Violaine Le Flahec  
**Présidente de la CME :** Dr Lila Simon Rendu

56 390 COLPO  
Tél. : 02 97 66 32 00 • Fax adm. : 02 97 66 32 01  
direction.korn-er-houet@ugecam.assurance-maladie.fr

## CENTRE DE RÉADAPTATION ESCALE - THÉBAUDAIS

### RÉADAPTATION ADDICTOLOGIE - PSYCHIATRIE

Le Centre de Réadaptation Escale - Thébaudais prend en charge et accompagne des adultes souffrant de maladie psychique, en voie de stabilisation (service Thébaudais) ou souffrant d'addiction (service Escale).



**20** places  
d'hospitalisation  
de jour



**35** places  
d'hospitalisation  
de nuit



**15** places  
d'hospitalisation  
de jour



**5** places  
de CATTTP  
(ambulatoires)



**150**  
patients accueillis

dont

**83**  
en réhabilitation  
psychiatrique  
**67**  
en addictologie



**34,25**  
professionnels  
(ETP)



**3,31M€**  
de financement de  
l'Assurance Maladie

**Directrice** : Sylvie de Carheil  
**Président de la CME** : Dr François Pistien



49 bd Oscar Leroux • 35200 RENNES  
Tél. : 02 99 50 49 93  
direction.escala-thebaudais@ugecam.assurance-maladie.fr

## LE CHILLON - LES EUMÉNIDES

### SOINS DE SUITE ET DE RÉADAPTATION

Le Chillon - Les Euménides est reconnu depuis 2010 comme pôle départemental de soins de suite et de réadaptation spécialisés dans les affections liées aux conduites addictives. Le Chillon dispose également de lits de Soins de Suite et de Réadaptation Polyvalents pouvant accueillir des patients relevant de pathologies diversifiées (orthopédie-traumatologie, cancérologie, gériatrie, psychiatrie) ayant ou non, un lien avec une conduite addictive.



**100**  
lits et places de soins de suite  
et de réadaptation adultes



dont  
**15** places sur Angers  
**7** places sur Saumur  
**8** places sur Cholet  
d'hospitalisation de jour



**630**  
patients accueillis  
dont  
**50** à Cholet  
**163** à Angers



**71,49**  
professionnels  
(ETP)



**6,12M€**  
de financement de  
l'Assurance Maladie

**Directrice** : Élodie Chiron  
**Directeur adjoint** : Tristan Collot  
**Présidente de la CME** : Dr Cendrine Jagueneau



45 boulevard Jean Sauvage CS 60028  
49055 ANGERS CEDEX 02 • Tél. : 02 52 09 22 04  
Fax adm. : 02 41 73 45 97 • Fax méd : 02 41 73 45 83  
direction.eumenides@ugecam.assurance-maladie.fr

# L'Offre Médico-sociale

2021 EN CHIFFRES

## KERAMPIR

### ÉTABLISSEMENT D'HÉBERGEMENT POUR PERSONNES ÂGÉES DÉPENDANTES

La résidence Kerampir accueille des personnes âgées dépendantes venant du domicile, des structures de court séjour, des services d'accueil temporaire ou des services de soins de suite et de réadaptation.



**80**  
places



**103** résidents  
accompagnés



**55,9**  
professionnels (ETP)



**1,47M€**  
de financement de  
l'Assurance Maladie

**Directeur :** Marc Bermond-Gonnet  
**Directrice adjointe :** Morgane Hell  
**Médecin coordonnateur :**  
Dr Sophie Hervochon Cosson



70-72 Rue de Park Ar Roz • 29820 BOHARS  
Tél. : 02 98 34 58 58  
Fax administratif : 02 98 34 59 99  
Fax médical : 02 98 34 59 77  
direction.kerampir@ugecam.assurance-maladie.fr

10

## LA TOURMALINE

### ÉTABLISSEMENT ET SERVICE DE RÉADAPTATION PROFESSIONNELLE / PRÉORIENTATION

L'Établissement et Service de Réadaptation Professionnelle / Préorientation La Tourmaline prend en charge des travailleurs reconnus en situation de handicap pour les accompagner de façon durable dans leur insertion ou leur réinsertion dans l'emploi.



**100** places  
de formations  
qualifiantes et  
préparatoire  
générale et Pass P/As



**40** places de  
préorientation



**418** stagiaires  
accompagnés

dont

**108** en formations qualifiantes

**45** en préparatoire générale

**175** en préorientation

**15** dans le dispositif Pass P/As

**75** dans le dispositif  
d'évaluation à l'orientation



**38,53**  
professionnels  
(ETP)



**4,39M€**  
de financement  
de l'Assurance  
Maladie

**Directrice :** Laëtitia Lenglet  
**Directeur opérationnel :** Evrard Axel Samba  
**Responsables pédagogiques :**  
Christophe Hautson, Mickaël Guillotreau



LA TOURMALINE ST HERBLAIN | ANTENNE LA ROCHE SUR YON  
31 boulevard Salvador Allende • CS 40249 • 8 rue Messiaen  
44818 Saint Herblain Cedex | 85000 La Roche sur yon  
Tél. : 02 40 38 59 13 • Fax : 02 40 38 59 00 • direction-esrp.tourmaline@ugecam.assurance-maladie.fr

## PÔLE GÉRIATRIQUE RENNAIS

### ÉTABLISSEMENT D'HÉBERGEMENT POUR PERSONNES ÂGÉES DÉPENDANTES

La résidence Les Chênes couple EHPAD et USLD en mode d'hébergement pour permettre de graduer des soins y compris relevant du sanitaire.

L'EHPAD accueille et accompagne des personnes âgées dépendantes et qui ne peuvent plus être maintenues à domicile. L'Établissement offre des dispositifs d'hébergement dédiés aux personnes désorientées et propose également une formule d'accueil temporaire très utile pour sécuriser les retours à domicile à la suite d'une hospitalisation.



**164** places d'EHPAD dont **26** places réservées aux personnes désorientées



**250** résidents accompagnés



**91** professionnels (ETP)



**3,97 M€** de financement de l'Assurance Maladie

**Directeur :** Sébastien Desvent  
**Responsable du pôle médico-social :** Julie Bia



102, avenue André BONNIN • BP 27118  
35571 CHANTEPIE CEDEX  
Tél. : 02 99 26 79 00 • Fax adm. : 02 99 26 79 91  
acc-mdr.pgr@ugecam.assurance-maladie.fr

## L'ALOUETTE

### DISPOSITIF INSTITUTIONNEL THÉRAPEUTIQUE ÉDUCATIF ET PÉDAGOGIQUE

Le Dispositif Thérapeutique, Éducatif et Pédagogique (DITEP) « L'Alouette » accueille, des enfants et adolescents âgés de 3 à 20 ans qui présentent des difficultés psychologiques dont l'expression, notamment l'intensité des troubles du comportement, perturbe gravement la socialisation et l'accès aux apprentissages. L'objectif de la prise en charge est de soigner et d'accompagner vers un mieux-être, de conduire, à terme, vers un retour en milieu de vie ordinaire par une éducation et une scolarisation adaptées.



**210** jours d'ouverture



**97** enfants accompagnés dont



**2** situations URAPT



**25** jeunes accompagnés sur l'antenne des Herbiers



**45,4** professionnels (ETP)



**3,48 M€** de financement de l'Assurance Maladie

**22** jeunes accompagnés sur l'antenne Sud Vendée

**Directrice :** Sophie Raitière  
**Directrice adjointe :** Alexia Baudouin  
**Responsables éducatifs :**  
Joackim Gravelaud et Christelle Soulard



DITEP L'ALOUETTE  
9 avenue Jean Etoubleau  
85000 LA ROCHE SUR YON

ANTENNE LES HERBIERS  
21 rue de la Bienfaisance  
85500 LES HERBIERS

ANTENNE SUD VENDÉE  
1 Chemin de la Motte des  
4 Seigneurs 85400 LUÇON

Tél. : 02 51 24 14 00 • Fax : 02 51 24 14 01 • direction.alouette@ugecam.assurance-maladie.fr

# Nos temps forts 2021

## MARS



Le jury Bretagne Pays de la Loire du concours d'œuvres d'Art « votre regard sur vos soins et vos accompagnements » lancé par le Groupe UGECAM a sélectionné les lauréats le 15 mars 2021.

A lire page 30

## AVRIL



Le Centre de Rééducation Fonctionnelle La Tourmaline et la Société CARDIOLOGIE DE LA TOURMALINE ont signé une convention de partenariat.

A lire page 19



Depuis le 12 avril, les centres L'Escale et La Thébaudais partagent une structure commune, rénovée et reconstruite. Ils ont fusionné et s'appellent désormais « Centre de Réadaptation Escale - Thébaudais ».

A lire page 23



Ouverture d'un centre de vaccination porté par le Pôle Gériatrique Rennais le 14 avril 2021.

A lire page 21



Le prix Harmonie mutuelle de la santé numérique a été attribué au SSR Le Chillon/Les Euménides pour leur projet innovant « Avec Moi », une solution innovante de télé suivi des patients dépendants à l'alcool dès leur retour à domicile.

A lire page 27

## MAI

### HYGIENES

Le 3 mai, la revue « HYGIENES », spécialisée dans la qualité et la sécurité des soins, a publié l'article rédigé par le CLIN du PGR sur les mesures mises en place dans le cadre de la prise en charge des patients déambulants en situation COVID.

A lire page 28

## JUIN



Les 22 et 23 juin 2021, l'UGECAM Bretagne Pays de la Loire a organisé un séminaire visant à faire évoluer les modes d'organisation entre la Direction Régionale et les établissements.

A lire page 32

## AOÛT

Le Pôle de Réadaptation de Cornouaille a ouvert une activité d'hospitalisation de jour de SSR gériatrique.

A lire page 21



## SEPTEMBRE

Depuis la rentrée scolaire 2021, une vingtaine d'enfants du sud de la Vendée bénéficient d'une nouvelle antenne du DITEP L'Alouette à Luçon.

A lire page 15



Le 30 septembre a été inauguré le « Centre de Réadaptation Escalé - Thébaudais » spécialisé dans l'accueil des adultes souffrant d'addiction ou présentant des troubles psychiques.

A lire page 23

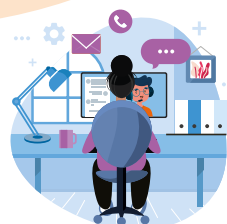
Vendredi 10 septembre, le Pôle de Réadaptation de Cornouaille a signé avec la CPAM du Finistère une convention de partenariat en faveur de la prévention de la désinsertion professionnelle.

A lire page 32

## OCTOBRE

Signé par les organisations syndicales le 20 octobre 2021, l'accord relatif au travail à distance au sein de l'UGECAM Bretagne Pays de la Loire a été agréé par la Direction de la Sécurité Sociale le 13 décembre 2021.

A lire page 34



## NOVEMBRE

**DuoDay**  
2021

Le 18 novembre 2021, à l'occasion du DuoDay, journée de rencontre professionnelle entre un salarié en entreprise et un demandeur d'emploi en situation de handicap, 22 duos ont été concrétisés au sein des établissements et de la Direction régionale de l'UGECAM Bretagne Pays de la Loire.

A lire page 38

## DÉCEMBRE

Le Pôle Gériatrique Rennais a été labellisé « hôpital de proximité ».

A lire page 19





### JORDAN BOSSIS

Jeune accompagné sur la nouvelle antenne Sud Vendée du DITEP L'Alouette



#### *Jordan, depuis combien de temps es-tu accompagné par le DITEP Alouette ?*

Depuis 3 ans. J'ai fait deux ans au DITEP de la Roche sur Yon et presque un an sur la nouvelle antenne de Luçon.

#### *Sais-tu pourquoi ?*

Parce que j'ai des problèmes de comportement qui m'empêchent d'aller toute la journée au collège.

#### *Comment te sens-tu depuis que tu es à Luçon ?*

Depuis que je suis à Luçon, je me sens bien, mieux que lorsque j'étais à la Roche sur Yon.

Mon rythme d'accueil me convient mieux, je viens quatre demi-journées sur l'antenne de Luçon.

#### *Pourquoi tu te sens mieux à Luçon ?*

Ici, c'est plus calme, je me sens bien. Je n'y dors pas et je rentre chez moi le soir.

J'ai moins de temps de trajet à faire, 30 minutes de moins.

Je trouve que j'évolue mieux depuis que je suis à Luçon. J'apprécie les adultes qui travaillent à Luçon, je me sens écouté.

#### *Qu'est-ce que tu améliorerais sur l'antenne ?*

J'aimerais avoir un trampoline, plus de sorties, une salle de musique et une salle de sport.

# Nous Développer



**Pour conforter, intensifier et diversifier notre activité**





Développer de nouvelles prises en charge

Répondre aux besoins avérés du territoire

CHILLON-EUMÉNIDES

Un partenariat avec l'Institut de Cancérologie de l'Ouest pour développer la filière oncologique



Institut de Cancérologie de l'Ouest

unicancer PAYS DE LA LOIRE

Début 2021, suite aux rencontres de territoire organisées dans le cadre de l'étude ALTENSE, le centre Le Chillon / Les Euménides s'est positionné sur la transformation de 25 lits de soins de réadaptation polyvalents en 25 lits d'oncologie.

Le partenariat entre le centre Le Chillon/Les Euménides et l'ICO est en place depuis 2020. Il a permis le financement par l'ARS d'un poste d'assistant partagé pour 2 ans (de novembre 2020 à novembre 2022).

Ce partenariat a pour objectifs de :

- Diffuser l'expertise de l'ICO en termes de prise en charge en soins de support et palliatifs.
- Faciliter les sorties des patients de l'ICO vers les SSR dans un contexte de prises en charge complexes, notamment pour les personnes âgées de plus de 75 ans.
- Construire la future collaboration entre les deux établissements compte tenu du déménagement du SSR le Chillon-Les Euménides sur Angers.
- Renforcer l'activité d'addictologie au sein de l'ICO notamment pour la prise en charge des addictions au tabac et à l'alcool.
- Évaluer la possibilité de développer une phase d'éducation thérapeutique dédiée à l'addictologie.
- Permettre un accompagnement au plus près des équipes afin d'accompagner les patients en soins de suite de l'ICO.

DITEP L'ALOUETTE

Développer l'offre de proximité

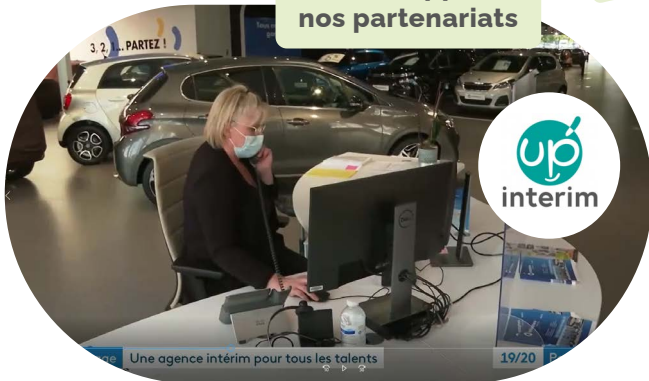
Le DITEP L'Alouette redéploie son offre pour renforcer les réponses en milieu dit « ordinaire » et proposer des accompagnements personnalisés de proximité. Après l'ouverture d'une antenne aux Herbiers en 2019, au Nord-Est du département de la Vendée, une nouvelle antenne a été créée en 2021 à Luçon. Depuis la rentrée scolaire 2021, une vingtaine d'enfants du sud de la Vendée y sont ainsi accompagnés.

La création des deux antennes DITEP vise à accompagner les jeunes de 3 à 20 ans au plus près de leurs lieux de vie, ceci afin de renforcer leur inclusion en milieu ordinaire, en favorisant les interventions de l'équipe pluridisciplinaire au sein de la famille, de l'établissement scolaire, du centre de loisirs et sportif... Ainsi à Luçon au Sud de la Vendée, le nouveau site accueille 22 jeunes de 8 à 18 ans, afin de répondre aux objectifs de leurs projets personnalisés d'accompagnement. Ce dispositif intègre des modalités de prise en charge diversifiées : accueil de jour, ambulatoire type SESSAD, nuitée en Famille d'Hébergement Thérapeutique... A moyen terme, cette deuxième antenne sera implantée à Fontenay Le Comte pour répondre, entre autre, aux attendus du CPOM.





Développer nos partenariats



Développer les alternatives à l'hospitalisation complète

ESPO/ESRP LA TOURMALINE

Un partenariat alliant montée en compétence et recrutement

L'ESRP/ESPO La Tourmaline (Établissement et service de réadaptation professionnelle/préorientation) travaille avec l'agence Up'Interim de Nantes depuis début 2021.

D'un côté, l'ESRP/PO met en relation ses ex-stagiaires avec l'agence afin de leur permettre de réaliser des missions chez leurs clients, d'un autre côté, les professionnels d'Up'interim interviennent sur le site de l'ESRP afin de conduire des simulations d'entretien d'embauche. France 3 Pays de la Loire a consacré un sujet sur cette nouvelle agence en mai 2021.

À travers le reportage\* on peut notamment découvrir le témoignage de Corinne venue se reconvertir à l'ESRP comme employée administrative et d'accueil. Elle est aujourd'hui en poste chez Autosphere (Vendeur de voitures d'occasion à Rezé). Corinne a retrouvé le sourire. Les équipes de l'ESRP/PO ont participé à cette reconversion professionnelle réussie et peuvent en être « fiers ».

\*vidéo disponible au lien suivant <https://tinyurl.com/upesrp>

PÔLE DE RÉADAPTATION DE CORNOUAILLE

Création d'une offre de rééducation en hospitalisation à domicile

Le Pôle de Réadaptation de Cornouaille et l'HAD de Cornouaille, portée par le groupe HSTV, ont développé en 2021 une activité de réadaptation dans le cadre de l'hospitalisation à domicile.

Ce projet est le fruit d'un an de réflexion et de travail entre les équipes médicales et soignantes des deux entités. Il vise à unir les compétences du domicile et celle de la réadaptation pour permettre de proposer une nouvelle activité aux patients relevant du territoire d'intervention de l'HAD de Cornouaille. Cette nouvelle activité s'adresse aux patients en suite d'hospitalisation ou non, qui nécessitent des soins de réadaptation complexes (cinq séances de rééducation par semaine minimum), pouvant être réalisés au domicile de ces derniers. L'activité peut être intégrée

lement réalisée au domicile ou intervenir en complément d'activités réalisées sur le plateau technique du Pôle de Réadaptation de Cornouaille.

En 2021, 22 patients ont été pris en charge dans ce cadre principalement en lien avec une pathologie neurologique ou orthopédique et sur une durée moyenne de 59 jours. Le Pôle de Réadaptation de Cornouaille mobilise des compétences médicale (MPR), kinésithérapeute, ergothérapeute, neuropsychologue et orthophoniste.

Cette expertise pluridisciplinaire apportée sur le lieu de vie du patient permet :

- l'expérimentation et la recherche de ressources propres aux situations de vie quotidienne en impliquant les personnes concernées dans la recherche de solutions,
- l'intégration immédiate du patient dans son processus de reprise d'autonomisation,
- la réactivité quant aux réajustements identifiés au domicile lors des séances,
- l'implication des aidants dans l'environnement où ils sont confrontés au handicap de leur proche.





Inscrire notre développement au sein des territoires



Les Euménides à Angers

### CHILLON-EUMÉNIDES

## Développement de l'activité à Angers

2021 a vu la finalisation des travaux de gros œuvre du nouveau « Centre de Réadaptation Les Euménides » à Angers. Afin de permettre le transfert des activités du Chillon et de l'une de ses antennes HDJ pour le 1<sup>er</sup> trimestre 2022, les équipes ont quant à elles travaillé sur les organisations de travail et les mutualisations avec le centre les Capucins.

En s'installant dans la métropole angevine, le Centre Le Chillon devient le « Centre de Réadaptation Les Euménides ». Le nouvel établissement se rapproche de ses partenaires pour proposer une offre de soins complémentaire et coordonnée au plus proche des besoins de la population. Pour rappel, le centre accompagne des patients pour des soins de réadaptation polyvalents et spécialisés dans le traitement des affections liées aux conduites addictives. Les deux antennes d'hospitalisation de jour de Saumur et de Cholet sont maintenues et viennent compléter l'offre de soins spécialisés dans le traitement des conduites addictives, l'établissement étant référent départemental en la matière.



Passerelle des Euménides qui relie Les Capucins



Liliane Avrillaut  
Isabelle Gillot  
ASH aux Euménides

Pour optimiser la répartition des tâches organisées, entre les Capucins et les Euménides, nous avons participé à plusieurs réunions de travail en amont de la relocalisation. Ces temps nous ont permis de bien définir l'organisation interne aux Euménides pour la gestion des repas et la prise en charge du linge. Dans les gros changements, le lavage du linge des patients que nous assurions au Chillon est désormais possible en autonomie par les patients grâce à la mise en place d'une lingerie par étage. Notre prestataire de blanchisserie, le GIBA, livre dans les locaux de stockage interne aux Capucins. Nous nous chargeons de collecter le linge et de le distribuer. Une passerelle entre les deux établissements a d'ailleurs été créée pour permettre le passage des chariots de linge et de repas. La préparation des chariots repas a été attribuée aux équipes de restauration des Capucins. Nous nous chargeons de réaliser la distribution des plateaux repas en chambre et en salles à manger.

Au début nous avons eu de l'apprehension sur cette relocalisation, mais tout a été bien établi pour qu'on puisse bien travailler. Il y a eu aussi beaucoup de communication. Nous qui travaillions en campagne, nous avons même eu un stage de conduite pour mieux appréhender la circulation en ville !



**LE CENTRE DE  
VACCINATION DE  
CHANTEPIE,  
RETOUR SUR UNE  
BELLE AVENTURE**

**FLORENCE LANOE-GUEZELOU**

Cadre de santé au Pôle Gériatrique Rennais

Le centre de vaccination a fermé ses portes le 22 décembre 2021, il les avait ouvertes le 12 avril 2021 dans un gymnase mis à disposition par l'Établissement d'Éducation, de Formation et de Soins (EDEFES) de L'Hallouvy.

Le Pôle Gériatrique Rennais est fier d'avoir porté l'organisation et la gestion de ce centre qui à l'origine ne devait fonctionner que 4 mois. Au final, il aura fonctionné 9 mois permettant à 55 000 personnes d'être vaccinées.

Le centre a été rapidement mis en place grâce à un partenariat opérationnel, pluri professionnel et coordonné. Ce beau projet a été rendu possible grâce à la mobilisation de 150 bénévoles issus du CCAS de la ville de Chantepie et de la Société Nationale de Sauvetage en Mer (SNSM), de professionnels de santé (médecins, pharmaciens, sage-femmes, infirmier-ières, masseurs kinésithérapeutes, vétérinaires...), de partenaires, acteurs reconnus des Communautés Professionnelle Territoriale de Santé (CPTS) de Chantepie et de Vern sur Seiche, mais également de retraités et d'étudiants.

Le Pôle Gériatrique Rennais a saisi cette opportunité pertinente de collaboration inédite avec les acteurs de santé de son territoire, la mairie de Chantepie et ses habitants. Il a montré ses capacités et un véritable savoir-faire dans la mise en œuvre d'un projet innovant et participatif.

Dès lors, il confirme une véritable légitimité par son dynamisme, sa volonté à agir et innover en tant qu'établissement gériatrique expert dans l'accompagnement de parcours de santé identifiés, reconnus et coordonnés au cœur d'un territoire de Santé.

# Être Pertinent



**dans nos contenus et  
modalités de prise en charge  
et d'accompagnement**



**Adapter notre offre  
aux besoins sanitaires  
et médico-sociaux  
de la population**



**PÔLE GÉRIATRIQUE RENNAIS**

**Une labellisation  
hôpital de proximité**

Suite au déploiement régional de la réforme des hôpitaux de proximité lancé en juillet 2021 par l'ARS Bretagne, le Pôle Gériatrique Rennais a été labellisé en tant qu'hôpital de proximité.

C'est un dispositif majeur pour la structuration de l'offre de soins et l'amélioration de son accès pour les patients du territoire. Ainsi, les établissements labellisés auront pour mission de faire évoluer l'accès aux soins hospitaliers en proximité, devenant des acteurs clés de leur territoire, véritables interfaces entre les secteurs hospitalier, ambulatoire et médico-social.

À l'issue de l'instruction effectuée par les référents hospitalier et ambulatoire de l'ARS 35, il apparaît que les différentes offres proposées et les coopérations sanitaires, médico-sociales et ambulatoires permettent à l'établissement d'assurer une réponse de proximité aux besoins de la population. Le Pôle Gériatrique Rennais répond en cela aux critères de labellisation.

L'ARS encourage l'établissement à poursuivre la structuration des parcours hospitaliers, devant assurer in fine le continuum domicile-établissement. A travers plusieurs axes, le PGR démontre un fort volontarisme pour développer son ancrage territorial et notamment une volonté de s'inscrire activement dans les projets en cours de construction sur le territoire (création de la Communauté Professionnelle Territoriale de Santé de la Seiche).

**Renforcer nos  
partenariats**

**LA TOURMALINE - LE BOIS RIGNOUX**

**Constitution d'un pôle polyvalent  
de cardiologie**

Début avril 2021, une convention de partenariat a été signée entre le Centre de Rééducation Fonctionnelle La Tourmaline et la Société CARDIOLOGIE DE LA TOURMALINE.

Pour les patients, cette convention définit le périmètre pour assurer leur prise en charge et la continuité des soins. Pour les deux partenaires, c'est la constitution d'un véritable pôle polyvalent en cardiologie reconnu des professionnels de santé et des patients qui est visée.

D'un côté, le CRF La Tourmaline développe une activité de réadaptation cardiaque en hospitalisation complète et en hospitalisation à temps partiel. De l'autre, la société CARDIOLOGIE DE LA TOURMALINE assure une activité de consultations et de suivi de patients vivant à leur domicile ayant un besoin de prise en charge cardiologique.

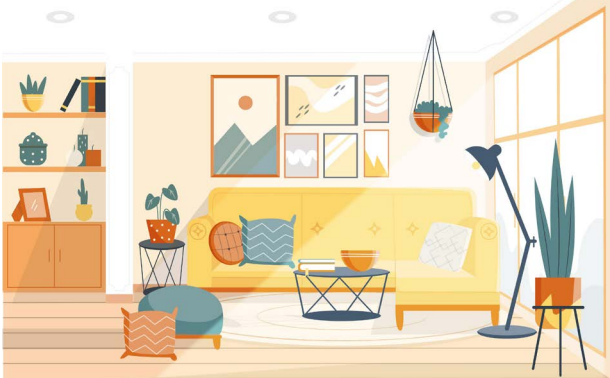
Dans une logique réseau, les deux partenaires conviennent de l'intérêt de structurer une offre cardiologique complémentaire incluant des interactions professionnelles et renforçant l'intérêt et l'importance de la présence de la SOCIÉTÉ DE CARDIOLOGIE sur le site de Saint Herblain.

Cette convention vise ainsi à tisser les premiers liens d'un dispositif interactif déclinable à chaque nouveau projet, posant les principes de cohérence pour la poursuite du développement de l'activité et l'attractivité à venir de la cardiologie sur le site de Saint Herblain.





Adapter notre offre aux besoins  
sanitaires et médico-sociaux de  
la population



ESCALE-THÉBAUDAIS

Un dispositif pour évaluer  
sa capacité à habiter

Inscrit dans le champ de la réhabilitation psychosociale et financé par l'ARS Bretagne pour trois années (2019/2021), le projet innovant d'appartement d'essai permet aux patients souffrant de troubles psychiques d'évaluer leur capacité à habiter seul durant leur hospitalisation au centre de réadaptation Escale-Thébaudais.

L'expérience d'un séjour de cinq semaines dans un appartement autonome permet au patient de confirmer ou non son projet de logement, de diminuer les risques de rechute à la sortie de l'hospitalisation et favorise un parcours de vie sans rupture.

Coline a ainsi réalisé deux séjours dans l'appartement d'essai : « pour le premier séjour en janvier 2021, c'était l'inconnu : est-ce que je vais réussir à tout gérer ? Mon objectif est de prendre de l'assurance... ». L'auto-évaluation par la patiente et celle de l'équipe ont été positives : « mon logement était propre, je savais m'occuper, j'ai bien géré... sauf pour les repas car je mangeais souvent la même chose. J'avais mon travail à 60 % en parallèle et j'ai réussi... ». Coline a souhaité refaire un second séjour en mai 2021 : « il a été plus compliqué, je travaillais à 80 %, j'étais fatiguée, j'ai téléphoné un soir à un infirmier pour rentrer à la Thébaudais ».

Le dispositif repose sur une prise en charge coordonnée entre l'équipe médico-soignante de la Thébaudais, le bailleur social NEO-TOA et les professionnels de l'association ALFADI favorisant ainsi l'accès et le maintien dans le logement à la sortie d'hospitalisation.

Ces séjours ont permis à Coline de prendre conscience et d'accepter une réduction de son temps de travail compatible à son équilibre psychique et la vie dans un logement autonome.

PÔLE GÉRIATRIQUE RENNAIS

Transformation de lits  
SSR polyvalent  
en lits d'unité cognitivo  
comportementale

À la suite d'un appel à projet lancé par l'ARS, le Pôle Gériatrique Rennais a obtenu l'autorisation d'ouverture d'une Unité Cognitivo-Comportementale de 10 à 12 lits.

La mise en place de l'unité cognitivo-comportementale (UCC) du Pôle Gériatrique Rennais s'inscrit dans la dynamique de l'établissement, au service de besoins territoriaux. Elle repose sur l'accueil de personnes âgées poly pathologique dépendantes nécessitant une prise en charge en soins spécifiques. La filière gériatrique particulièrement complète prend notamment en charge un grand nombre de patients présentant des troubles neuro cognitifs et, pour certains, des troubles psychologiques et comportementaux. Dans ce contexte, l'équipe médicale et paramédicale a développé, depuis plusieurs années, et notamment sur une partie du SSR PAPD, une prise en charge adaptée tant au niveau des soins qu'au niveau environnemental.

L'UCC offre ainsi une cohérence avec la réalité des prises en charge du pôle, renforce et complète l'offre de l'établissement. Comme le SSR dans son ensemble, cette unité de réhabilitation cognitivo comportementale a vocation, à accueillir des patients quelle que soit leur provenance. Les patients sont adressés par les médecins traitants et/ou par les médecins coordonnateurs pour les patients qui résident en EHPAD.

Un des objectifs est d'éviter un passage par le service des urgences, particulièrement délétère pour ces patients. L'établissement construira donc des parcours ouverts sur le territoire avec pour objectifs d'acquérir et de partager des connaissances.





Renforcer  
nos capacités  
d'accueil

PÔLE GÉRIATRIQUE RENNAIS

**Création d'un centre  
de vaccination**

**69 391**   
**injections**

Pour faciliter l'accès à la vaccination, un nouveau centre a ouvert ses portes lundi 12 avril 2021 dans la commune de Chantepie près de Rennes. Installé dans le gymnase des établissements Publics d'Hallouvry EDEFS35, porté par le Pôle Gériatrique Rennais, ce centre de proximité a pu fonctionner grâce à la collaboration établie avec la ville de Chantepie, l'Association Chantepie Santé, et la Société Nationale de Sauvetage en Mer (SNSM).



Vendredi 30 avril 2021, le centre de vaccination a reçu la visite de Mme Moutel-Seiller, directrice générale du Groupe UGECAM, M. Levavasseur, directeur général de l'UGECAM Bretagne Pays de la Loire, Mme Drouet, directrice générale adjointe de l'UGECAM Bretagne Pays de la Loire, M. Poiraudau, directeur administratif et financier.

Axe majeur de lutte contre l'épidémie de Covid-19, et destiné prioritairement à la population éligible des communes de Chantepie et environnantes, aux professionnels de santé et médico sociaux du territoire, le centre de vaccination de proximité a permis 69 391 injections (chiffres au 8 septembre 2021).

CHILLON-EUMÉNIDES

**Augmentation des capacités  
d'accueil à Cholet**

L'antenne de Cholet est à présent ouverte du lundi au vendredi depuis février 2021. Une file active de plus de 20 patients est en place pour 8 places d'HDJ.

PÔLE DE RÉADAPTATION  
DE CORNOUAILLE

**Création d'un hôpital  
de jour SSR PAPD**

Le Pôle de Réadaptation de Cornouaille a ouvert depuis le 30 août 2021 une activité d'hospitalisation de jour de SSR gériatrique.

Depuis fin août 2021, les personnes âgées de 70 ans et plus vivant à proximité de Concarneau, et qui nécessitent une prise en charge pluridisciplinaire de réadaptation gériatrique, peuvent être accompagnées à la demi-journée par une équipe pluridisciplinaire du Pôle de Réadaptation de Cornouaille.

L'équipe pluridisciplinaire accompagne notamment les patients présentant une perte d'autonomie dans le cadre d'un état poly-pathologique ou dans les suites d'une intervention chirurgicale ou d'une pathologie médicale intercurrente. Elle accompagne également les patients chuteurs, affectés de syndromes parkinsoniens, suites d'AVC, nécessitant une préparation préopératoire en vue d'une chirurgie programmée...

La prise en charge est à la fois individualisée et collective.





### SÉBASTIEN

Ancien patient de La Thébaudais ayant connu les deux structures



J'ai séjourné, certes peu de temps à la Thébaudais dans les vieux locaux des années 1970 qui avaient une âme, une histoire...

La « nouvelle Thébaudais » est agréable, apparaît plus sécurisée, plus fonctionnelle. L'accessibilité est un plus appréciable. Les chambres sont plus confortables, bien aménagées, équipées de salle de douche et toilette qui préservent un espace d'intimité. La salle de restauration est plutôt chaleureuse, lumineuse, avec son espace terrasse. La propreté des locaux est notable.

Dans les salles télé, « j'y aurais bien vu des canapés, pour plus de confort et convivialité entre les patients ! ».

La qualité des soins est restée très bien et identique, médecins équipe soignante, avec une bonne prise en charge de la douleur. Une équipe fiable pluridisciplinaire, certes avec des personnalités différentes mais complémentaires sur laquelle en peut se reposer, s'appuyer, à l'écoute...

Ce séjour m'a permis de me reconstruire et de retrouver une autonomie par la santé, le logement et le travail.

Je remercie tout le personnel pour leur disponibilité.

## Agir pour la Qualité



**Garantir aux personnes accueillies une prise en charge et un service de qualité**





**Renforcer la qualité de la prise en charge et de l'accompagnement**

**ESCALE-THEBAUDAIS**

**Un nouveau centre de réadaptation à Rennes**



Depuis le 12 avril 2021, les centres Escale et Thébaudais sont réunis sur le même site rennais dans des locaux neufs. Ils ont donné naissance au nouveau « Centre de Réadaptation Escale - Thébaudais » spécialisé dans l'accueil des adultes souffrant d'addiction ou présentant des troubles psychiques.

La nouvelle structure rennais aux locaux modernes vise l'amélioration de la qualité de la prise en charge des patients, notamment en mutualisant les pratiques et les savoirs des professionnels.

**Une activité d'hospitalisation à temps partiel de jour**

Structure référente dans la prise en charge en SSR des conduites addictives aux substances psycho actives, les 20 places d'hospitalisation de jour du service Addictologie SSR de l'Escale s'adressent aux personnes ayant effectué un ou plusieurs sevrage(s) simple(s) et/ou complexe(s) et ayant besoin de prolonger leur démarche de soins.

**Une prise en charge pour accompagner vers l'extérieur**

Côté Thébaudais, le service Psychiatrie Réhabilitation dispense des soins spécialisés à des personnes adultes souffrant de maladie psychique, stabilisées ou en voie de stabilisation.

**Inauguration**

Jeudi 30 septembre 2021, le centre de réadaptation a été inauguré. Pour les équipes soignantes, c'était l'occasion d'échanger sur leurs missions au sein de ce nouvel environnement en présence des Directions de l'ARS Bretagne, du Groupe UGECAM et de l'UGECAM Bretagne Pays de la Loire.



Sur la photo de gauche à droite : M. Yannick Nadesan, adjoint à la Maire de Rennes, délégué à la Santé et au vieillissement, Mme Anne Moutel-Seiller, Directrice Générale du Groupe UGECAM, M. Stéphane Mulliez, Directeur général de l'ARS Bretagne, M. Sébastien Levavasseur, Directeur Général de l'UGECAM Bretagne Pays de la Loire et de patients, Mme Sylvie de Carheil, directrice du centre de réadaptation Escale Thébaudais, M. Dominique Ristori, Président du Conseil de l'UGECAM Bretagne Pays de la Loire

**PÔLE GÉRIATRIQUE RENNAIS/KERAMPİR :**

**Déploiement de Netsoins en EHPAD**

(Dossier Unique Informatisé)

Pour faciliter la prise en charge collaborative des résidents et la circulation de l'information de manière sécurisée, chaque soignant peut désormais accéder et contribuer à l'alimentation du Dossier Unique Informatisé.

Selon leurs fonctions, les équipes des résidences Kerampir et Les Chênes ont été formées mi 2021 à différents modules proposés par ce nouvel outil :

- Recevoir et traiter les demandes d'admissions.
- Piloter la liste d'attente.
- Planifier et tracer les soins
- Organiser la prise en charge médicamenteuse
- Accompagner le Projet de Vie Individualisé
- Avoir le reporting statistique avec des tableaux de bords.



**Laurent Bereiziat**  
Responsable de service EHPAD Chênes Roux

Avant tout, Netsoins est un outil au service des soignants. Il est pensé pour faciliter la coordination des soins, maître mot en EHPAD. C'est un logiciel « métier » qui regroupe les informations nécessaires pour l'accompagnement des habitants au quotidien. Avec une prise en main très abordable, les soignants peuvent à la fois planifier et tracer facilement l'ensemble des soins, en temps réel, à l'aide de leurs tablettes connectées. Interactif, il favorise la diffusion des données utiles à tous les intervenants médicaux, paramédicaux, sociaux et administratifs. Cet outil permet enfin de rédiger facilement les projets de vies individualisés de nos habitants.



**Renforcer la qualité de la prise en charge et de l'accompagnement**



**KERAMPIR/KORN ER HOUËT/  
PÔLE GÉRIATRIQUE RENNAIS**

## **Installation de rails plafonniers lève personne**

**20 chambres du SSR Korn Er Houët,  
80 chambres du centre Kerampir,  
70 chambres du Pôle Gériatrique Rennais  
sont désormais équipées de rails au plafond  
pour faciliter le transfert des personnes et  
le travail des aide-soignant·es.**

Cette aide technique mécanisée permet, d'une part, pour le patient d'amener du confort et de la sécurité lors des transferts et, d'autre part, de réduire les risques de troubles musculo squelettiques pour les équipes soignantes. Les professionnels ont suivi une formation afin de bien prendre en main le dispositif et d'optimiser son utilisation.



**PÔLE QUALITÉ RÉGIONAL**

## **Visites de certification à blanc**

**Les établissements de l'Union se sont préparés à entrer dans une nouvelle phase de certification.**

Le coup d'envoi des nouvelles certifications HAS a été donné dans notre Union avec les visites à blanc réalisées par le pôle qualité régional au pôle Gériatrique Rennais en mai 2021, puis au Pôle de Réadaptation de Cornouaille entre le 27 et le 30 septembre, suivi du centre Escale-Thébaudais le 5 et 6 octobre, le centre Le Bois Rignoux le 14 et 15 décembre 2021 et l'audit Afnor pour l'ESRP/PO La Tourmaline du 6 au 8 décembre.



**ESRP/PO LA TOURMALINE**

**Sensibilisation des professionnels à la psychopathologie du handicap psychique**



**Dans le cadre du plan de développement des compétences, les professionnels de l'ESRP/PO La Tourmaline ont participé fin octobre 2021 à des sessions de sensibilisation aux troubles psychiques.**

Les sessions de sensibilisation aux troubles psychiques ont pour objectif d'aider les professionnels de l'ESRP/PO La Tourmaline à mieux appréhender des situations complexes face à des personnes en situation de handicap psychique. Le Centre Ressource Handicap Psychique des Pays de la Loire (CRHPSy) est venu apporter son expertise pour guider et aider les professionnels à adopter un comportement adapté dans leur pratique d'accompagnement. Ces réunions font suite à une première phase de sensibilisation à l'autisme qui a eu lieu en avril 2021.

Faire évoluer notre politique hôtelière par une stratégie de service et une stratégie immobilière repensées

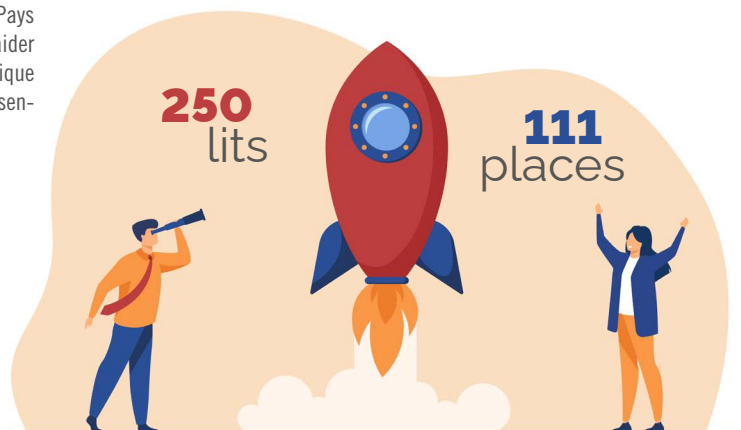
**TOURMALINE - BOIS RIGNOUX**

**Constitution d'un pôle SSR territorial « public-privé » de référence**

**L'UGECAM Bretagne Pays de la Loire a finalisé le projet de fusion et de regroupement des activités des centres de soins de suite et de réadaptation La Tourmaline / Le Bois Rignoux sur le site de Saint Herblain.**

En perspective du rapprochement du Bois Rignoux sur le site de La Tourmaline, les études économiques, architecturales et patrimoniales nécessaires ont été lancées. L'enjeu du regroupement est de constituer un pôle de soins de suite et de réadaptation territorial de référence qui nécessitera la construction de nouveaux locaux. Cela permettra, d'une part, d'améliorer l'accessibilité à l'activité du Bois Rignoux sur le site de Saint Herblain, et d'autre part, de la spécialiser (cancérologie, cardiologie, service digestif, métabolique et endocrinien).

L'activité « *Tourmaline/Bois Rignoux* » représentera un ensemble de 150 lits et 60 places. Le CH Maubreuil améliorera quant à lui sa capacité d'accueil en passant à 100 lits et 51 places. Le pôle de référence de 250 lits et 111 places fera l'objet d'un projet médical concerté avec le CHU.



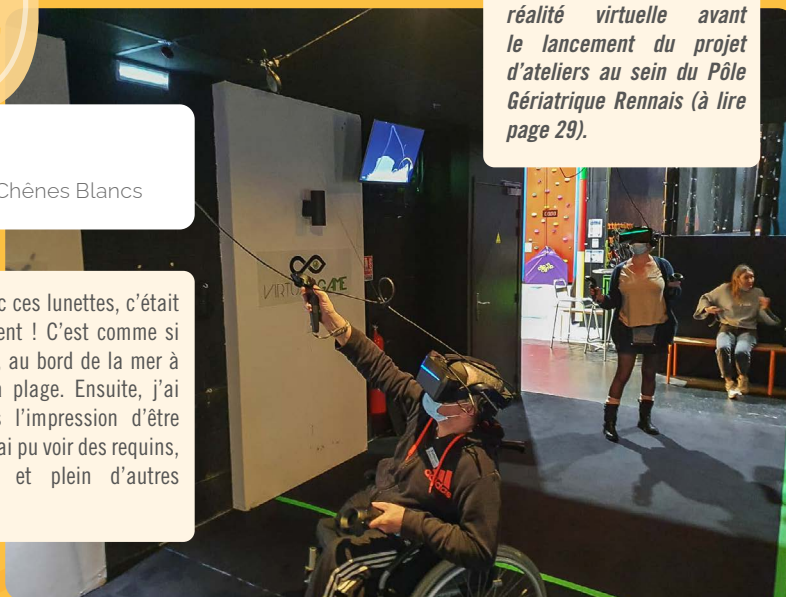


**PIERRIC**

Habitant des Chênes Blancs

J'ai voyagé avec ces lunettes, c'était un super moment ! C'est comme si j'étais à Dubaï, au bord de la mer à marcher sur la plage. Ensuite, j'ai plongé, j'avais l'impression d'être dans le vide. J'ai pu voir des requins, des dauphins et plein d'autres poissons...

*Pierric, habitant des Chênes Blancs, teste la réalité virtuelle avant le lancement du projet d'ateliers au sein du Pôle Gériatrique Rennais (à lire page 29).*



# Innover



**au bénéfice des usagers**  
pour faire de nos établissements  
des lieux d'expérimentations des politiques  
de l'assurance maladie.



Expérimenter des projets innovants en faveur des patients ou usagers

CHILLON-EUMÉNIDES

Projet avec moi lauréat des trophées de la fondation de l'avenir 2020 prix de la santé numérique



Le Dr Jagueneau (à droite) et l'équipe soignante du SSR Les Euménides



En juin 2021, parmi les lauréats des trophées de la Fondation de l'Avenir, le prix Harmonie mutuelle de la santé numérique a été attribué au projet du docteur Cendrine Jagueneau, présidente du CME du SSR Le Chillon/ Les Euménides, médecin généraliste, et de l'équipe soignante du SSRA des Euménides.

Le projet « Avec Moi » propose une solution innovante de télé suivi des patients dépendants à l'alcool dès leur retour à domicile, après une prise en charge en établissement spécialisé.

Dr Jagueneau, en quoi consiste votre projet ?



Dr Cendrine Jagueneau  
Présidente du CME  
Médecin généraliste

Notre projet est né de plusieurs éléments. D'abord, l'équipe constatait que les patients étaient très en difficulté au retour à domicile après un long séjour (les patients peuvent être hospitalisés entre quatre et douze semaines au centre). On réfléchissait depuis plusieurs années à comment mieux les accompagner en sortie d'hospitalisation. Et puis, nous avons rencontré la start-up nantaise « DirectoSanté » qui travaillait déjà sur le suivi d'accompagnement de patients en sortie de soins ambulatoires. On s'est dit qu'il y avait sûrement quelque chose à inventer pour que nos patients puissent bénéficier d'un suivi à leur retour à domicile.

L'idée était de pouvoir les solliciter, qu'ils puissent répondre par sms, et que ça génère, en fonction de leur réponse, une consultation téléphonique ou une télé consultation.

Notre projet « AvecMoi » a remporté l'appel à projets 2019 de l'ARS des Pays de la Loire relatif à l'innovation au service de la prévention et de la prise en charge en alcoologie. Ce qui a nous permis de le mettre en application avec DirectoSanté.

ESCALE-THEBAUDAIS & PÔLE DE RÉADAPTATION DE CORNOUAILLE

Consultation médicale en ligne : adhésion à e-kermed

Suite au premier confinement provoqué par la crise sanitaire du Coronavirus, les médecins addictologues de l'hôpital de Jour de l'Escale ainsi que ceux du Pôle de réadaptation de Cornouaille se sont inscrits sur la plateforme numérique e-Kermed.

Ainsi, les patients des services addictologie peuvent désormais bénéficier de consultations médicales à distance.

La visioconférence médicale adaptée au contexte de la téléconsultation permet des échanges sécurisés pour les consultations avec les patients disposant d'un smartphone à domicile. Elle permet également le suivi de leurs prescriptions médicamenteuses avec la transmission sécurisée des ordonnances aux pharmacies, et l'organisation de l'hospitalisation vers des services de médecine pour sevrage ou des centres de post cure. Le Pôle de Réadaptation de Cornouaille propose un avis d'expert par télé-médecine pour faciliter la prise en charge des patients nécessitant un avis rééducatif, de réadaptation ou d'orientation dans le parcours de soins.

Plus qu'une consultation, la visioconférence médicale permet également de maintenir le lien thérapeutique nécessaire au bien-être des patients.





Expérimenter des projets innovants en faveur des patients ou usagers

## PÔLE GÉRIATRIQUE RENNAIS

### Partager notre expérience : écrire sur la Covid

La revue « **HYGIENES** », spécialisée dans la qualité et la sécurité des soins, a publié le 7 mai 2021 l'article rédigé par le CLIN du PGR sur les mesures mises en place dans le cadre de la prise en charge des patients déambulants en situation COVID.

La période du premier confinement, au cours de laquelle l'expérience d'un premier cluster a été vécue, a permis au Comité de lutte contre les infections nosocomiales (Clin) du Pôle Gériatrique Rennais, associé aux autres instances, d'établir un mode opératoire « Covid-19 » qui s'enrichit encore au quotidien des nouvelles directives et recommandations. L'article « Covid-19 : l'exemple d'un pôle de gériatrie aiguë avec patients déambulants » publié dans la revue HYGIENES, témoigne des différentes

étapes vécues par les équipes : la découverte de nouveaux cas contacts, la réorganisation de l'activité des soins, et les solutions mises en oeuvre pour prendre en charge des patients atteints de Covid-19 (Covid +). Le tout dans un contexte de gériatrie, avec des patients parfois déambulants, qui a amené les équipes à questionner cette stratégie en termes d'efficacité et d'éthique.

Bravo pour ce partage d'expérience !

28



En médaillons, de gauche à droite les rédacteurs de l'article, Dr Isabelle Veuilotte, présidente du Clin, Dr Antonio Teixeira, président du comité médical d'établissement, Dr Emmanuelle Galle, référente du Clin, Vanessa Roulet, infirmière diplômée d'état hygiéniste, Agnès Lurton-Kolb, pharmacien gérant – vice-présidente du Clin

## KERAMPİR

### Le Breizh bucco bus : un service de soins mobile dans le finistère

Depuis fin 2021, le service de soins mobile "Breizh bucco bus" intervient à la résidence Kerampir où les résidents peuvent désormais bénéficier de soins dispensés par des professionnels du CHRU de Brest.

Porté par la Fondation Ildys et le CHRU de Brest, le projet « Breizh Bucco Bus », cabinet dentaire mobile, sillonne les routes du Finistère pour venir à la rencontre de personnes âgées et de personnes en situation de handicap, hébergées en établissements médico-sociaux. Des référents bucco-dentaires ont été formés en établissement, l'expérimentation est prévue pour cinq ans.





## CHILLON/EUMÉNIDES

### Une borne de désinfection sans contact et sans alcool



La borne et la lotion désinfectante 100% naturelle sont intégralement fabriquées en France en Isère.

Dans un contexte sanitaire sensible, répondre au paradoxe du libre-service de solution hydro-alcoolique au sein d'un établissement prenant en charge l'addictologie relève du défi. Au centre de réadaptation Le Chillon Les Euménides, l'alternative a été trouvée grâce au système innovant de la start-up iséroise « Ever Clean Hand » qui propose une borne de désinfection sans contact et sans alcool.

On y glisse simplement nos mains. On suit les indications à l'écran. La borne pulvérise une lotion naturelle d'origine végétale et minérale, bactéricide, levuricide et virucide (H1N1, coronavirus) répondant aux normes Européennes. Éliminant 99,9% des bactéries et levures, la lotion est hydratante et non-irritante.

Après un mois de recul et en moyenne 150 désinfections par semaine, les retours sont intégralement positifs que ce soit par les patients, les familles ou les professionnels. Le Chillon Les Euménides rehausse ainsi le niveau hygiénique des mains, réduisant le risque d'apparition d'infection nosocomiale et garantissant la sécurité de tous.

## PÔLE GÉRIATRIQUE RENNAIS

### Des ateliers « réalité virtuelle » organisés au sein du Pôle Gériatrique Rennais

A l'occasion d'une exposition photo sur le thème de la « biodiversité de la Côte d'Emeraude et de la baie du Mont St Michel » mise à disposition gracieusement par l'association AL LARK, les patients du Pôle Gériatrique Rennais ont pu prolonger l'expérience photographique par une immersion en réalité virtuelle.

Mi-novembre 2021, à l'occasion du vernissage de l'exposition, certains patients étaient coiffés de casques de « réalité virtuelle ». Le principe proposé par AL LARK leur a permis de découvrir le milieu marin d'une façon innovante et la plus réaliste possible, en s'affranchissant des barrières physiques. Ainsi, dauphins, phoques, oiseaux marins, et paysages se sont offerts à eux pour une vision en 360°. Les patients, les visiteurs et les professionnels ont pu se prêter à l'expérience à leur plus grande joie.

Cette animation encouragée par l'établissement vise à changer le quotidien des patients hospitalisés. Fort de cette animation réussie, l'établissement a prolongé l'expérience notamment sur la partie médico-sociale, tant dans une dynamique occupationnelle qu'à titre d'outil thérapeutique non médicamenteux.





Expérimenter des projets innovants en faveur des patients ou usagers

UGECAM BRETAGNE PAYS DE LA LOIRE

## Concours d'œuvres d'Art 2021

Le jury Bretagne Pays de la Loire du concours d'œuvres d'Art « *votre regard sur vos soins et vos accompagnements* » lancé par le Groupe UGECAM s'est réuni le 15 mars 2021. Le jury composé de M. Ristori, président du Conseil, M. Levavasseur, directeur général, M<sup>me</sup> Drouet, directrice générale adjointe, M<sup>me</sup> Lenglet responsable de l'offre médico-sociale, M. Allain, représentant des usagers de la CDU du Bois Rignoux, M. Bégaud, chargé de communication, a désigné 3 lauréats et 2 prix spéciaux.

André Maurois disait : « *Une oeuvre d'art n'expose pas une vérité préétablie ; elle incarne une vérité vécue* ». Les oeuvres présentées dans le cadre de ce concours ont fait pleinement écho à cette idée. A travers leurs productions, les patients, résidents, stagiaires et jeunes qui ont répondu à cet appel, ont en effet cherché à exprimer leur vécu, parfois douloureux, souvent chargé d'espoir, au sein de nos établissements et services, et l'ont transcendé à travers des créations dont certaines, selon nos sensibilités propres, nous touchent tout particulièrement. Merci à l'ensemble des artistes pour leur participation !



30



Le 1<sup>er</sup> prix du jury a été décerné à l'impressionnant montage pictural de plus de deux mètres de hauteur « Arbre de vie collectif » réalisé par trois groupes préorientation de l'ESRP/PO La Tourmaline. Cette œuvre représente les étapes et le travail de reconversion mené au cours d'une préorientation.



Le 2<sup>e</sup> prix a été décerné au clip vidéo « l'm what i'm » réalisé par les patients de l'hôpital de jour de La Thébaudais.



Le 3<sup>e</sup> prix du jury a été attribué à la peinture de Mme Dinar Tsehaye, patiente au CSSR du Chillon/Les Euménides. Sa peinture exprime les différentes étapes de son parcours de reconstruction.





### H  L  NE GUEYRAUD

Cheffe de Cabinet du directeur g  n  ral

En 2021, l'UGECAM Bretagne Pays de la Loire a souhait   activer les leviers n  cessaires    l'am  lioration de sa performance sociale.   tre performant socialement, c'est savoir proposer une organisation efficace, accompagner la ressource humaine, pr  server la sant   des professionnels et travailler avec les partenaires sociaux pour soutenir notre politique sociale.

Des actions ont   t   men  es et doivent pouvoir se poursuivre. Des travaux ont d  marr   sur la gouvernance de l'UGECAM Bretagne Pays de la Loire pour fluidifier l'organisation entre la Direction r  gionale et les   tablissements. La ressource humaine et son accompagnement pour r  pondre aux enjeux de transformation des   tablissements ont   t   une priorit   port  e notamment par la formation continue des professionnels. Les   tablissements se sont engag  s dans la pr  vention des risques professionnels. Enfin, les   changes avec les partenaires sociaux et les accords n  goci  s t  moignent de notre volont   de co-construire notre politique des ressources humaines au service de la performance sociale.

#   tre Performant



**dans notre gestion  
  conomique et sociale**

PERFORMANCE



Conforter la performance de notre gouvernance

Partager notre expertise en matière d'insertion professionnelle et de maintien dans l'emploi

DIRECTION RÉGIONALE

## Un séminaire mené en juin 2021 afin de définir un nouveau modèle d'organisation



Les 22 et 23 juin 2021, l'UGECAM Bretagne Pays de la Loire a organisé un séminaire visant à faire évoluer les modes d'organisation entre la Direction Régionale et les établissements, avec pour objectif de permettre une plus grande fluidité et une plus grande responsabilisation de chacun des membres de la structure.

Les participants ont travaillé à définir un nouveau modèle d'organisation. Le modèle retenu, celui de la délégation contractuelle, permet notamment de partager un cadre commun, et de définir le niveau d'autonomie et de contribution des établissements à ce cadre ainsi que le niveau d'appui des fonctions de siège. Les établissements peuvent ainsi conserver une autonomie locale pour répondre aux enjeux du territoire, tout en pouvant faire appel à l'expertise des services du siège sur des sujets complexes. La démarche doit aboutir à la contractualisation de contrats de service et de délégation fin 2022.

## Mutualisation de la paie



**Clément Bersillon**  
Responsable GAP/PAIE

Afin notamment de l'uniformiser et de la sécuriser, la mutualisation de la paie des UGECAM est inscrite dans la COG 2018-2022. L'UGECAM Bretagne Pays de la Loire et le Centre National de Gestion de la Paie du Mans se sont donc positionnés pour intégrer cette mutualisation. Fruit d'un co-pilotage DNGU - UGECAM BRPL - CNGP Mans, les travaux de mutualisation ont été initiés en mars 2021. Le transfert de la paie fut réalisé progressivement, établissement par établissement de mars à juin 2021.

PÔLE DE RÉADAPTATION DE CORNOUAILLE  
ESRP/PO & CSSR LA TOURMALINE

## S'engager dans la prévention de la désinsertion professionnelle

Vendredi 10 septembre, le Pôle de Réadaptation de Cornouaille a signé avec la CPAM du Finistère une convention de partenariat en faveur de la prévention de la désinsertion professionnelle (PDP).

Ce dispositif s'adresse à des salariés et travailleurs indépendants dont l'état de santé donne lieu à un arrêt de travail et remet en cause l'aptitude professionnelle. Le Pôle de Réadaptation de Cornouaille est le premier signataire en Bretagne sur ce dispositif expérimental. Avec le concours du service social de la CARSAT Bretagne, il réalisera à ce titre des consultations médico professionnelles au bénéfice de travailleurs indépendants volontaires. Le Pôle de Réadaptation de Cornouaille est le 3<sup>e</sup> établissement de l'UGECAM Bretagne Pays de la Loire à s'inscrire dans ce dispositif, dont sont notamment signataires l'ESRP/PO La Tourmaline et le CSSR La Tourmaline pour les Pays de la Loire.



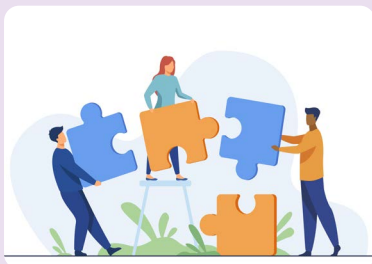
Sur la photo de gauche à droite, Dr Claire Delbrouck, présidente du CME du PRC, Laurent Leclère, directeur du PRC, Roxane Le Meur, directrice Prestations/Relations clients - CPAM Finistère, Arnaud Bourdon, responsable Relations Entreprises et Salariés - CPAM Finistère, Adeline Le Borgne, responsable Service Social CARSAT.



Développer les actions de prévention de l'absentéisme

DIRECTION RÉGIONALE

**L'Union est engagée dans la prévention de l'absentéisme**



Au regard de l'importance de l'absentéisme au sein des établissements de santé, l'UGECAM Bretagne Pays de la Loire souhaite prévenir et mieux gérer les situations d'absence. Un plan d'actions de prévention et de gestion de l'absentéisme a été établi.

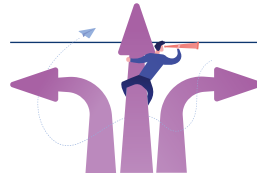
L'absentéisme est une réalité sur laquelle l'UGECAM Bretagne Pays de la Loire souhaite agir. L'absentéisme a des impacts sur le salarié absent, sur l'organisation des services et sur le maintien de la qualité de vie au travail des salariés.

La direction régionale a rédigé à cet effet une note d'information proposant différents dispositifs à activer ou qui pourront être proposés, ainsi que certaines règles de bonne gestion de l'absence.

Une information intègre désormais le livret d'accueil des salariés.

Placer le développement de la ressource humaine au cœur de notre stratégie

DIRECTION RÉGIONALE



**Plan régional de formation 2021- 2023**

Les établissements sanitaires et médico-sociaux de l'UGECAM Bretagne Pays de la Loire sont confrontés à des transformations importantes sur lesquelles la formation et l'accompagnement de la ressource humaine sont essentiels.

Ainsi, l'UGECAM Bretagne Pays de la Loire s'est dotée d'axes prioritaires de formation, a augmenté les moyens dédiés à la formation et a vu le nombre de formations augmenter entre 2019 et 2021.

KORN ER HOUËT

**Développer des compétences pour la prise en charge des soins palliatifs**

Le CSSR Korn Er Houët a une capacité officielle de cinq lits identifiés en soins palliatifs (LISP). Néanmoins en fonction des demandes du territoire, la structure peut accueillir d'avantage de patients répartis sur une vingtaine de lits. Depuis octobre 2021, afin de valoriser la prise en soin spécifique de ces patients et pour enrichir la démarche palliative déjà bien présente, un poste d'infirmière référente en soins palliatifs a été créé.



**Bérengère Brulé**  
IDE à Korn er Houët

Titulaire d'un DIU en « soins palliatifs et accompagnement » depuis 2020, mon rôle est tout d'abord d'identifier ces patients, de repérer leurs besoins et ceux de leur entourage, et ensuite, de me pencher plus particulièrement sur les situations complexes. Je recueille les points de vue des différents intervenants, dans l'objectif, en équipe, de trouver des solutions adaptées à la singularité de chaque situation. J'apporte également mon soutien dans la réalisation des soins pour soulager au mieux les équipes déjà bien occupées par l'activité du service. Le maître-mot de ma mission est l'accompagnement : celui du patient, de son entourage et de l'équipe soignante.

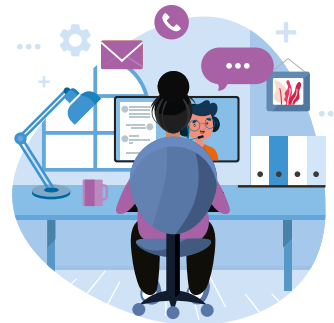


Faire de la qualité de vie au travail et de la prévention de l'absentéisme des objectifs prioritaires

Soutenir le dialogue social

DIRECTION REGIONALE

## Accord relatif au travail à distance



Signé par les organisations syndicales le 20 octobre 2021, l'accord relatif au travail à distance au sein de l'UGECAM Bretagne Pays de la Loire a été agréé par la Direction de la Sécurité Sociale le 13 décembre 2021.

Suite à la mise en pratique du télétravail durant la crise sanitaire, il a été convenu de pérenniser et de généraliser la pratique du travail à distance au sein de l'UGECAM Bretagne Pays de la Loire. Cet accord est conclu pour une durée déterminée de 5 ans. Il marque la volonté de l'entreprise, avec les organisations syndicales, de mieux concilier vie professionnelle et vie privée et d'agir sur les conditions de travail et la qualité de vie au travail en gardant une attention particulière au maintien du lien entre le salarié et l'organisme.

## Accord NTIC

L'accord relatif à l'accès des organisations syndicales et des élus aux technologies de l'information et de la communication (NTIC) est entré en vigueur le 1<sup>er</sup> juin 2021 au sein de l'UGECAM Bretagne Pays de la Loire.

Les parties signataires du protocole d'accord ont souhaité définir un cadre d'accès et d'utilisation aux technologies d'information et de communication aux organisations syndicales ayant constitué une section syndicale dans l'organisme (OS) et aux élus des Comités Social et Economique (CSE) et du Comité Social et Economique Central (CSEC).

Il a également pour objet de permettre à chaque salarié de l'organisme d'avoir accès à l'information syndicale de son choix. L'accès à ces nouvelles technologies poursuit l'objectif de favoriser le développement du dialogue social et de l'information syndicale.

KERAMPIR

## Mise en place de TMS Pro : Partenariat Fondation Ildys et SSR Kerampir

Dans le cadre d'un appel à projet qualité de vie au travail, le directeur du centre Kerampir et une personne ressource ont été formés à TMS Pros par l'Espace Prévention Santé au Travail de la Fondation Ildys.



### TMS Pros une démarche efficace et pérenne



Le rétro planning de déploiement de l'action est arrêté et un travail est en cours sur la lettre d'engagement, la mise en place du COFIL ainsi que sur la communication.

La démarche TMS Pro permet l'accès au dispositif CAPTIV : le salarié est connecté au logiciel CAPTIV (validé par l'INRS), via des capteurs sans fils, pendant qu'il réalise son activité sur son poste de travail réel. Le logiciel retranscrit à l'écran sous forme d'avatar le salarié, ses mouvements et sa posture. On peut ensuite analyser la situation de travail pour apporter d'éventuelles améliorations d'organisation de poste de travail, de posture, pour in fine, protéger sa santé.



### ALEXANDRE DANNENBERGER

Secrétaire général et référent RSO

L'année 2021 constitue une année de changement dans la démarche de « *développement durable* » de la Sécurité sociale.

Depuis plusieurs années les organismes, dont l'UGECAM, alignaient leurs actions annuelles ou pluri annuelles par rapport au « *plan cadre de développement durable de la Sécurité sociale* » adopté par l'UCANSS. Pour le groupe UGECAM il se traduisait notamment au travers d'une charte rédigée et publiée en 2015.

En 2021, la Sécurité sociale s'est dotée d'un référentiel. Plus souple, et sans obligation d'être revu à intervalles réguliers, il permet aux branches maladie, famille, recouvrement, retraite, de l'adapter à son contexte, ses priorités, ses publics, ses partenaires, etc.

L'UGECAM Bretagne Pays de la Loire s'inscrit dans cette démarche et s'engage à travailler sa gouvernance sur un modèle « *durable* » (inclusif, partagé, co construit), à agir sur sa responsabilité sociale interne (égalité de traitement, prévention de la désinsertion, parcours professionnels, etc), à réduire son impact environnemental (mise en œuvre d'audits énergétique, plan de traitement des déchets, etc.), à intégrer des objectifs de développement durable dans sa stratégie d'achat et enfin à promouvoir des partenariats territoriaux en matière de Responsabilité sociale des organisations (RSO).

# Responsabilité sociétale des organisations (RSO)





## KERAMPIR

### La résidence de Kerampir engagée dans l'éco-pâturage



36

Depuis novembre 2021, la résidence de Kerampir s'est engagée dans l'éco-pâturage pour un entretien responsable de ses espaces verts. Elle rejoint le Pôle Gériatrique Rennais engagé dans cette démarche depuis 2020. La résidence accueille des moutons d'Ouessant qui font le plaisir des résidents, patients et visiteurs.

En plus de limiter la pollution due à l'utilisation d'engins mécaniques, de produits phytosanitaires, au transport et traitement des déchets verts, depuis novembre 2021, les résidents, patients et visiteurs profitent de cette présence sympathique apaisante, vectrice de bien-être et créatrice de lien social.

Mardi 9 novembre, un comité d'accueil inter générationnel est venu assister à l'installation des sept moutons d'Ouessant dans le parc de la résidence de Kerampir.

Chris Beyer, cogérant de la société Les Tontons Tondeurs basée à Crozon a répondu aux questions des résidents et des élèves de CE2 de l'école publique de la commune venus accueillir les animaux. Une convention de trois ans a été signée entre les Tontons Tondeurs et la résidence. Véronique, l'animatrice, se satisfait de la présence des moutons qui permettra la mise en place d'animations, tout au long de l'année, autour de la tonte, des mise-bas, etc. ».

#### Un lien intergénérationnel

Les élèves de l'école publique de Bohars viendront régulièrement leur rendre visite et participer à des animations avec les résidents.



TOURMALINE /  
PÔLE GÉRIATRIQUE  
RENNAIS

**À vos masques,  
prêts, recyclez !**

C'est un fait avéré : la consommation massive de masques à usage unique pour lutter contre l'épidémie de Covid 19 s'ajoute à la longue liste des déchets qui polluent notre chère planète bleue un peu plus chaque jour, engendrant des dommages environnementaux irréversibles.

Au Pôle Gériatrique Rennais et au Pôle de Réadaptation Maubreuil & La Tourmaline, on trouve désormais des points de recyclage pour jeter nos masques à usage unique. Les masques recyclés, une fois nettoyés, sont broyés puis extrudés en granulés de plastique. Ils sont utilisés par des plasturgistes pour la production de nouveaux objets en Polypropylène. Certes, c'est une seconde vie en plastique qui s'annonce, mais sous forme d'objets plus durables.



## EHPAD LES CHÊNES

### Une session de bricolage pour favoriser la biodiversité

Confection de nichoirs et hôtel à insectes, c'est une session de bricolage particulière qui attendait un petit groupe de résidents début septembre à la résidence des Chênes.

Accompagnés par les animatrices des Chênes et une équipe de Leroy Merlin, les résidents ont confectionné et garni des abris pour favoriser l'accueil d'insectes auxiliaires, une faune bénéfique très utiles pour lutter contre les parasites du jardin et ainsi éviter le recours aux pesticides. Cette action s'inscrit dans le cadre du projet « *un jardin partagé* » soutenu par France Alzheimer et la Fondation Méderic Alzheimer.



Merci à l'équipe de Leroy Merlin et aux animatrices pour cette belle initiative !



## EHPAD LES CHÊNES

### Le recyclage à tout âge

A l'occasion de la semaine du développement durable, la résidence des Chênes a organisé deux temps d'animation (Chênes Blancs et Chênes Roux) en partenariat avec l'entreprise inclusive « Feuille d'Erable ».

#### Un moment très apprécié de tous

Pendant cette heure d'échange en présence de familles et de bénévoles, une trentaine de résidents a joué en équipe, sous forme de quizz et de test. La séance s'est terminée par des présentations de tutoriels « *furoshiki* » (une technique de pliage et de nouage de tissus d'origine japonaise pour emballer des cadeaux et des objets afin de les protéger et de les transporter).



KERAMPIR



PÔLE DE RÉADAPTATION DE CORNOUAILLE



## DUODAY 2021

# 22 duos concrétisés dans la plupart des établissements et à la direction régionale

Les établissements et la Direction régionale de l'UGECAM Bretagne Pays de la Loire sont fiers d'avoir participé le 18 novembre au Duoday2021.

Merci aux personnes accueillies pour leur participation et aux équipes pour leur mobilisation et l'organisation de cette journée placée sous le signe du partage d'expérience ! Au total, 35 offres ont été proposées, 22 duos ont été concrétisés.

Les retours sont positifs tant du côté des professionnels qui ont accueilli une personne en situation de handicap, que des personnes accueillies. D'ailleurs Madame F. propose comme amélioration « que les duoday soient plus longs, une semaine pour se faire une meilleure idée du métier, du coup qu'on pourrait appeler «DUOWEEK» ! »



CRF LA TOURMALINE



KERAMPIR



PÔLE GÉRIATRIQUE RENNAIS



CRF LA TOURMALINE



DIRECTION RÉGIONALE



PÔLE GÉRIATRIQUE RENNAIS





PÔLE GÉRIATRIQUE RENNAIS

## Dépendance et relations d'aide : enjeux et défis

Jeudi 14 octobre 2021, Sabine Delzescaux et Frédéric Blondel étaient les invités prestigieux du Pôle Gériatrique Rennais pour une conférence sur le thème de la dépendance et de la relation d'aide.



Ces deux sociologues et maîtres de conférence ont pu échanger avec les équipes soignantes et administratives autour de ce sujet au cœur de leurs pratiques.



## Index égalité femme/homme

Comme toutes les entreprises de plus de 250 salariés, l'UGECAM Bretagne Pays de la Loire a publié son « index égalité femmes/hommes ». Avec 94%, l'UGECAM Bretagne Pays de la Loire est très bien notée sur l'ensemble des critères.

L'index permet de détecter les différences de rémunération entre les femmes et les hommes à poste égal et à compétence égale. Il se compose de cinq indicateurs : écart de rémunération, écart d'augmentations individuelles (mesures salariales), écart de promotions, pourcentage de femmes ayant bénéficié d'une augmentation au retour de congé maternité, et nombre de femmes/hommes parmi les dix plus hautes rémunérations. L'index égalité femmes/hommes au 1<sup>er</sup> mars 2022 est accessible sur le site internet de l'UGECAM (menu « Un groupe de l'Assurance Maladie »).

ESCALE - THÉBAUDAIS

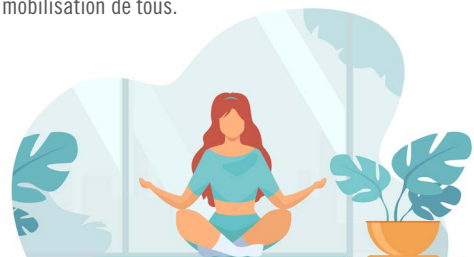
## Actions en faveur de la santé au travail dans le Centre de Réadaptation Escale - Thébaudais

La configuration et l'aménagement des locaux ont une incidence sur les conditions de travail ; aussi l'actualisation du Document Unique d'Évaluation des Risques Professionnels (DUERP) devait faire l'objet d'une attention particulière en cette année d'installation du centre de réadaptation Escale-Thébaudais, établissement entièrement rénové.

Plusieurs principes ont été retenus pour déterminer la méthodologie : associer l'ensemble des membres du Conseil Social et Économique (titulaires et suppléants), le plus grand nombre de professionnels, le médecin du travail, et se faire accompagner par un « expert ». Après le choix, fait au niveau régional, du Cabinet FOSEC, la démarche a débuté au sein de l'établissement en octobre. Se sont succédés : une information du personnel lors des réunions de services, la présence les 15 et 16 novembre de monsieur Boris MERLAUD, consultant, pour mener les entretiens et les travaux de groupe pour chacune des 14 « unités de travail ».

Une fois l'évaluation des risques professionnels réalisée, pour poursuivre la démarche l'établissement a notamment désigné deux référents Santé et Sécurité (élus titulaires au CSE), mis à disposition en lecture le DUERP sur le réseau, prévu la présentation du DUERP dans chaque unité fonctionnelle, et désigné des pilotes pour chacune des priorités à traiter. Le suivi du DUERP sera mis à l'ordre du jour de chaque CSE et sa mise à jour se fera en séance.

D'ici fin 2022, l'établissement a pour objectif de mener les actions de prévention pour répondre aux 29 priorités retenues suite à l'évaluation des risques professionnels. Objectif ambitieux ? Certainement, mais réalisable par la mobilisation de tous.





## ESCALE - THÉBAUDAIS

# Hôpital sans tabac au sein de l'hôpital de jour d'addictologie Escale

Dans le cadre de l'appel à Projets Fonds Addictions 2020, l'Agence Régionale de Santé Bretagne a accordé à l'Hôpital de Jour Addictologie l'Escale une subvention pour la mise en œuvre de l'action intitulée « *déploiement de la démarche Hôpital sans tabac* ».

Le centre de réadaptation Escale-Thébaudais bénéficie des actions menées par le comité de pilotage créé dans le cadre du projet « *lieu de santé sans tabac* ». L'établissement s'est engagé à développer et approfondir sa stratégie globale anti-tabac et mettre en place des actions de santé en son sein. Ces actions permettent d'informer et d'orienter le personnel vers l'équipe de tabaccologie du Centre Hospitalier Guillaume Renier de Rennes, et d'engager l'ensemble des patients dans une réflexion sur leur consommation de tabac afin de les inciter à réduire celle-ci et de les accompagner sur un arrêt total.

La subvention aura notamment permis de financer :

- L'achat d'un testeur permettant de mesurer le taux de monoxyde de carbone (CO) dans l'air expiré, un dispositif qui s'inscrit dans le programme de suivi d'un sevrage tabagique, permet de sensibiliser à l'arrêt du tabac et aide à la motivation ;
- Une formation validante de 40 heures pour 1 infirmière afin de dispenser l'éducation thérapeutique du patient (ETP) ;
- L'installation d'un abri fumeurs, d'une zone de tolérance aux abords de l'établissement et de cendriers permettant la collecte dynamique et la valorisation des mégots de cigarettes. L'Escale a choisi de collaborer avec l'entreprise bretonne Mégo dans une démarche éco citoyenne et locale.



Parmi les initiatives majeures, on peut noter :

- La participation au programme régional de lutte contre le tabac avec l'utilisation des publications et des affiches du Réseau des Etablissements de Santé pour la Prévention des Addictions (Respadd).
- L'organisation d'une journée d'information à l'occasion de la journée mondiale sans tabac le 31 mai 2021 et d'une sortie sport et bien être avec une association locale de Kayak en rivière.
- Différentes actions réalisées en novembre dans le cadre du « *Mois sans tabac* » avec l'organisation d'ateliers, de consultation individuelle, création d'affiches...

Le résultat attendu de ce projet est de faire bénéficier du programme d'accompagnement au sevrage tabagique à l'ensemble des patients suivi à l'HDJ Escale en vue d'une diminution significative de leur consommation ou de son arrêt total. Rendez-vous l'année prochaine pour un bilan !



*Dernière réunion de mandature  
du Conseil le 1<sup>er</sup> mars 2022*

# Gouvernance

**Organigramme**

**Conseil**

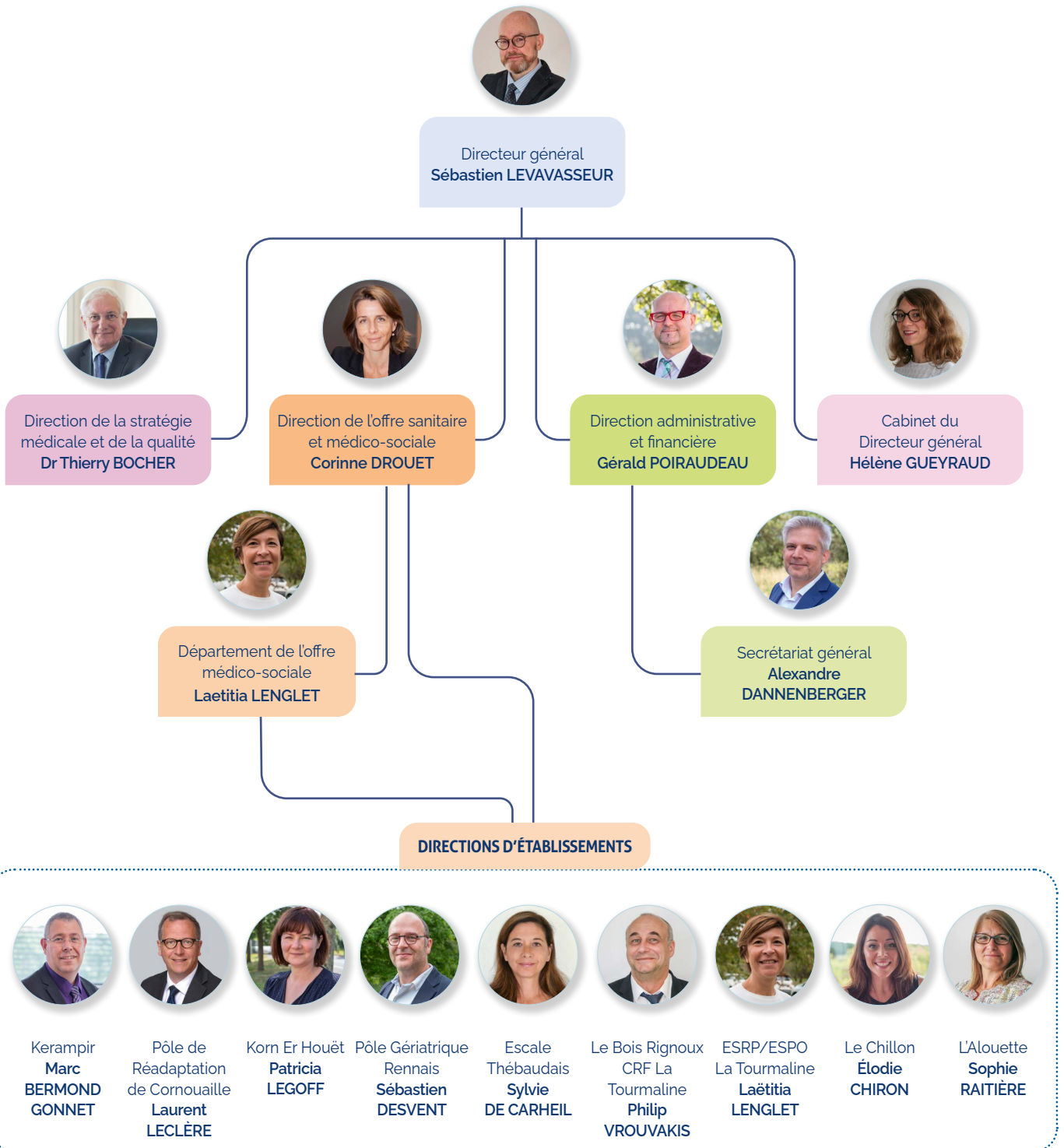
**Commission stratégique des établissements**

**Commission budgétaire et financière**

# Organigramme général

## de l'UGECAM Bretagne Pays de la Loire

Au 31 décembre 2021



# Conseil

## de l'UGECAM Bretagne Pays de la Loire

Composé paritairement de représentants d'assurés sociaux, d'employeurs, de mutuelles et d'institutions intervenant dans le domaine de l'Assurance maladie, le Conseil a une mission d'orientation, de suivi et d'évaluation de la politique de l'UGECAM Bretagne Pays de la Loire.



Président  
Dominique RISTORI



Vice-Président  
Michel GUINÉ

### REPRÉSENTANTS DES ASSURÉS SOCIAUX

#### CGT

**Chantal BOISNAULT**  
**Rémi SALAUN**  
– Suppléants :  
Stéphane GUILLOU  
Jean-Pol HUELLOU

#### CFDT

**Didier GILBERT**  
**Nadine ROBERT**  
– Suppléants :  
Philippe CUIGNET  
Chantal SOHIER

#### CGT-FO

**Christian CADIO**  
**Thierry GICQUEL**  
– Suppléants :  
Christine AUBERY  
Roselyne PICHAUD

#### CFTC

**Isabelle BOUMARD**  
– Suppléante :  
Madeleine CARPENTIER

#### CFE-CGC

**Michel GUINE**  
– Suppléant : Alain LE STRAT

### REPRÉSENTANTS DES EMPLOYEURS

#### MEDEF

**Dominique RISTORI**  
**Catherine CHARBONNIER**  
**Franck GUYARD**  
**Michel HELLIO**  
– Suppléants :  
Yvan BOULIN  
Sophie Astrid HAREL  
Jacky PETITPAS  
Christophe MABIT

#### CPME

**Sofi LEROY**  
**Budog MARZIN**  
– Suppléants :  
Yannick GOUÉLOU  
Audrey MORIN

#### U2P

**Serge QUINTON**  
**Marie BROUSSEAU**  
– Suppléants :  
Gervais BARRE  
Sophie DEROUET

### REPRÉSENTANTS DE LA FNMF

**Frédéric CACKOWSKI**  
**Jinous HANAFI**  
– Suppléants :  
Jean-Yves HAMELIN  
Dominique LEMETAYER

### REPRÉSENTANTS DU PERSONNEL

#### CFDT

**Régis GREFFION**  
**Jocelyne HAMON**  
**Fabienne YHUEL**  
– Suppléants :  
Isabelle GALLO  
Thierry BERTRAND  
Philippe GATEL

# Conseil

## Commission stratégique des établissements



### DIDIER GILBERT

Président de la commission stratégique des établissements

Ce témoignage, au terme du mandat du Conseil, me permet de tirer un bilan de ces années consacrées à la démocratie sociale en santé au sein de l'UGECAM Bretagne Pays de la Loire. J'y ai siégé en qualité de président de la Caisse Primaire d'Assurance Maladie d'Ille et Vilaine et membre des CDU, CVS du Pôle Gériatrique Rennais à Chantepie.

Notre commission traite les projets stratégiques, les projets immobiliers, la qualité, et les activités des établissements. Elle apporte un regard externe sur tous ces sujets et fait des propositions améliorations. Antérieurement et au cours de la crise liée au Covid, nous avons pu mesurer l'implication des directions et du personnel pour assurer le meilleur service tout en protégeant les salariés et les résidents. L'engagement des salariés et des conseillers illustre les valeurs du Groupe UGECAM : Soigner, rééduquer, réinsérer : la santé sans préjugés.

Ce que je retiens, c'est que malgré les soutiens financiers des ARS, la pénurie des ressources humaines s'est accentuée avec la crise sanitaire. La pandémie que nous avons traversée, et dont nous ne sommes toujours pas sortis, a mis en lumière l'intense engagement des soignants au service des patients et du système de santé, et leur profonde fatigue à composer avec l'état d'urgence sanitaire. De minutes de silence en tribunes médiatiques, en passant par les réseaux sociaux et les manifestations de rue, ils nous alertent quotidiennement sur la crise de ressources humaines que traverse nos hôpitaux, publics et à but non lucratif, qui se traduit par des fermetures de lits voire de services entiers, y compris des urgences, une réactivation des plans blancs...

Le nombre accru de postes vacants, les grandes difficultés à recruter et à fidéliser les personnels médicaux et paramédicaux, la multiplication des arrêts de travail liés à des situations de « burn out », l'augmentation des fuites vers le secteur privé et le recours croissant et coûteux au travail intérimaire sont autant d'indicateurs du malaise de

l'hôpital et de la détresse des soignants, auxquels le Ségur de la Santé a tenté de répondre sans vraiment y parvenir.

Le même constat est à déplorer du côté médico-social où nous observons également des pénuries de personnels, et une fatigue avérée. Nous avons ce sentiment que notre pays n'est plus en capacité de soutenir le système de santé, dont nous avons besoin dans des délais et à des conditions financières acceptables.

Cette crise prive nombre des concitoyens de soins essentiels, creusant de fortes inégalités entre les territoires et les établissements. Elle les oblige à patienter (trop) longtemps pour un rendez-vous médical, à sortir (trop) tôt de l'hôpital et à subir la dégradation des conditions d'accueil et de prise en charge au motif qu'il n'y a plus ni temps ni moyens pour l'humanisation des soins.

Nous ne voulons, pour nos grands-parents, parents, enfants, amis, ni d'un hôpital et des services médicaux sociaux sinistrés et désertés, ni d'un système de santé sélectiviste élitiste et dégradé. Je répète ce que j'avais déjà écrit l'an dernier : « *Nous ne pouvons qu'appuyer les propositions de mesures pérennes de reconnaissance financières des métiers de soins. La crise sanitaire a révélé l'immense nécessité en termes d'immobilier, de matériels et de moyens humains.* »

J'ajoute qu'il faut vraiment redonner du sens aux métiers des soignants. Le tableau est sombre à l'heure où j'écris ces lignes, mais nous espérons tous que les pouvoirs publics trouvent les moyens de consolider notre système de santé. Je souhaite rester sur cette note d'espoir « *Après les nuages, le soleil finit toujours par se montrer.* »

Les membres de la commission et moi-même, formulons le vœu que toutes et tous puissiez vous reposer, que vous ayez toujours la foi et l'énergie pour votre si beau métier.

Nous vous souhaitons un bel été.

**PRÉSIDENT : Didier GILBERT**

**VICE-PRÉSIDENTE :**

**Catherine CHARBONNIER**

### REPRÉSENTANTS DES ASSURÉS SOCIAUX

#### CGT

**Rémi SALAUN**

– Suppléante : Chantal BOISNAULT

#### CFDT

**Didier GILBERT**

– Suppléante : Nadine ROBERT

#### CGT-FO

**Christian CADIO**

– Suppléant : Thierry GICQUEL

#### CFTC

**Isabelle BOUMARD**

– Suppléante : Madeleine CARPENTIER

#### CFE-CGC

**Michel GUINE**

– Suppléant : Alain LE STRAT

### REPRÉSENTANTS DES EMPLOYEURS

#### MEDEF

**Michel HELLIO**

**Catherine CHARBONNIER**

– Suppléants :

Franck GUYARD

Dominique RISTORI

#### CPME

**Budog MARZIN**

**Sofi LEROY**

– Suppléants :

Yannick GOUÉLOU

Yvan BOULIN

#### U2P

**Serge QUINTON**

– Suppléant : Gervais BARRE

### REPRÉSENTANT DE LA FNMF

**Jinous HANAFI**

– Suppléant : Frédéric CACKOWSKI

# Conseil

## Commission budgétaire et financière



### BUDOG MARZIN

Président de la commission budgétaire et financière

Comme en 2020, l'année 2021 a été marquée par les conséquences de la pandémie. La Covid-19 a perturbé les activités des établissements et modifié l'exécution budgétaire. À nouveau, cette année, les financements validés par l'État ont permis d'amortir ces perturbations.

Au-delà des bons résultats financiers, il est à noter que le volet investissement du Ségur de la santé a permis de consolider le bilan comptable de l'UGECAM Bretagne Pays de la Loire.

La fin de l'année 2021 marque aussi la fin d'une mandature puisque le renouvellement du conseil est prévu au cours de l'année 2022.

« La commission budgétaire se félicite d'avoir obtenu de bons résultats comptables ». Il s'agit d'une note d'humour puisqu'il est bien entendu que notre commission n'est pas responsable de ces résultats. En revanche, la qualité des échanges, lors des commissions, a permis de détailler les comptes afin que les membres du conseil aient une vision précise de la situation financière des établissements et des enjeux associés à leurs activités.

C'est donc en connaissance de cause que je profite de ce verbatim, au nom des membres de la commission, pour féliciter l'ensemble des équipes des établissements pour le travail réalisé ces dernières années, et notamment pour leur engagement pendant cette période de crise sanitaire. Nous félicitons aussi les équipes de la Direction Régionale pour leur implication dans les missions transverses et de soutien des établissements réalisées dans ce contexte si particulier.

Pour finir, je suis ravi de passer le relais aux prochains membres de la commission budgétaire avec un bilan financier et comptable positif. Je ne doute pas que les échanges seront encore nombreux, denses et constructifs afin de décortiquer les problématiques déjà connues comme le financement de l'activité, le déploiement du Ségur de la santé sur le long terme ou la facturation des chambres individuelles... Et étudier les nouvelles questions qui apparaîtront dans les prochains mois.

Nous souhaitons une bonne mandature aux futurs conseillers !

**PRÉSIDENT : Budog MARZIN**

**VICE-PRÉSIDENTE : Isabelle BOUMARD**

### REPRÉSENTANTS DES ASSURÉS SOCIAUX

#### CGT

**Chantal BOISNAULT**

– Suppléant : Rémi SALAUN

#### CFDT

**Nadine ROBERT**

– Suppléant : Didier GILBERT

#### CGT-FO

**Thierry GICQUEL**

– Suppléant : Christian CADIO

#### CFTC

**Isabelle BOUMARD**

– Suppléante : Madeleine CARPENTIER

#### CFE-CGC

**Michel GUINE**

– Suppléant : Alain LE STRAT

### REPRÉSENTANTS DES EMPLOYEURS

#### MEDEF

**Franck GUYARD**

**Catherine CHARBONNIER**

– Suppléants :

Michel HELLIO

Pierre-Marie VIAUD

#### CPME

**Sofi LEROY**

**Budog MARZIN**

– Suppléants :

Yannick GOUÉLOU

Jacky PETITPAS

#### U2P

**Serge QUINTON**

– Suppléant : Gervais BARRE

### REPRÉSENTANT DE LA FNMF

**Frédéric CACKOWSKI**

– Suppléant : Jinous HANAFI

### **PÔLE GÉRIATRIQUE RENNAIS**

100/102 Avenue André Bonnin  
CS 27448  
35574 CHANTEPIE Cedex  
Tél. : 02 99 26 75 75

### **CRF/ESRP/PO LA TOURMALINE**

31 Bd Salvador Allende  
CS 40249  
44818 ST HERBLAIN Cedex  
CRF : Tél. : 02 40 38 59 59  
ESRP/PO : Tél. : 02 40 38 59 13

### **CSSR/EHPAD KERAMPIR**

70-72 rue de Park Ar Roz  
29820 BOHARS  
Tél. : 02 98 34 58 58

### **DITEP L'ALOUETTE**

9 avenue Jean Etoubleau  
85000 LA ROCHE SUR YON  
Tél. : 02 51 24 14 00

### **ANTENNE LES HERBIERS**

21 rue de la Bienfaisance  
85500 LES HERBIERS

### **ANTENNE SUD VENDÉE**

1 Chemin de la Motte des  
4 Seigneurs  
85400 Luçon

### **CSSR LE BOIS RIGNOUX**

La Paquelais  
44360 VIGNEUX DE BRETAGNE  
Tél. : 02 40 57 40 57

### **CENTRE DE RÉADAPTATION LES EUMÉNIDES (EX CHILLON)**

45 boulevard Jean Sauvage CS 60028  
49055 ANGERS CEDEX 02  
Tél. : 02 52 09 22 04

### **ANTENNE HDJ SAUMUR**

CH de Saumur  
Rte de Fontevraud  
49400 SAUMUR  
02 41 51 38 48

### **ANTENNE HDJ CHOLET**

CH de Cholet  
1 rue Marengo  
49325 CHOLET  
02 41 70 77 35

### **PÔLE DE RÉADAPTATION DE CORNOUAILLE**

#### • SITE DE CONCARNEAU

61 Rue de Tregunc  
29900 CONCARNEAU

#### • SITE DE QUIMPER

14 bis avenue Yves Thépot  
29 000 QUIMPER

#### • SITE DE ST YVI

Le Bois de Pleuven  
Route de Kerancolven  
29140 SAINT YVI  
Tél. : 02 98 52 37 37

### **CSSR KORN ER HOUËT**

Domaine de Korn er Houët  
56390 COLPO  
Tél. : 02 97 66 32 00

### **CENTRE DE RÉADAPTATION ESCALE - THÉBAUDAIS**

49 boulevard Oscar Leroux  
35200 RENNES  
Tél. : 02 99 50 49 93



## **DIRECTION RÉGIONALE UGECAM Bretagne Pays de la Loire**

2 Chemin du Breil – BP 60075  
44814 Saint Herblain Cedex  
E.mail : [secretariat.siege.ug-brpl@ugecam.assurance-maladie.fr](mailto:secretariat.siege.ug-brpl@ugecam.assurance-maladie.fr)

UN GROUPE DE



**l'Assurance  
Maladie**

Agir ensemble, protéger chacun